



str. 6

Zřízení vlakové zastávky U Kříže je blíž



str. 18

Libeň je tajemná, drsná i vlídná, říká výtvarník



str. 28

Zápisy prvňáčků se blíží, prohlídky škol začínají



MASOPUST míří do Karlína

strana 5

Inzerce



**KARLÍNSKÝ
SPOLEK
PRO ZÁBAVU**

4. karlín ský ples

**4. 4. 2020
Forum Karlín
19 hod.**

Big'O'Band

Mydy Rabycaed

Touch the Sky

vzdušný
balet

www.pleskarlin.cz  pleskarlin
předprodej vstupenek v síti GoOut

generální partner

Karlín Group

hlavní partner

masaryčkaspojuje

T4BUILDING



**Městská část
Praha 8**

partneři

Konsorcium
KARLÍN

SEKYRAGROUP

**FORUM
KARLÍN**

Taubellegal
advokátní kancelář



**UNGELT
GROUP**

SOUKUP
organizace

zaka

mediální partneři

JCDecaux

EXPRESFM

lavickyzsmicky.cz

Výtěžek plesu bude věnován

 **Srdece na dlani**
nadací fond

Ples je pořádán ve spolupráci s MČ Praha 8, pod záštitou starosty Ondřeje Grose.

Slovo starosty

Milí spoluobčané,

výjimečně mi dovolu v tomto úvodníku osobní vyznání.

Na konci ledna mne osobně velmi zasáhla krutá zpráva. Náhle odešel Jaroslav Kubera, předseda Senátu, který dlouhá léta vedl Teplice jako starosta, poté primátor. Člověk čestný, rázný a zároveň vtipný. Jeho odchod byl o to víc šokující, jelikož jsem s ním ještě dva dny před jeho skonek osobně mluvil.

Byl pro mne vzorem, jak se má dělat komunální politika. S nadhledem, slušností, noblesou, bez zbytečných okázalých řečí. Zasloužil si respekt i od těch, kteří s ním nesouhlasili. A to se opravdu každému nepovede.

Uměl prosadit věci, o kterých jiní tvrdili, že „to nejde“. A tak se dokázal obejít bez dotací z Evropské unie, rušil regulace a vyhlášky, nebál se nepopulárních opatření. Čas mu totiž dával za pravdu. Měl své názory, za kterými si stál, nelavíroval. To mi vždy bylo opravdu sympatické. Rád bych tedy panu Kuberovi vyjádřil svůj hluboký obdiv.

Jestli bych si ve své práci něco skutečně přál, tak je to jedině – alespoň se přiblížit jeho úspěšnému politickému působení v Teplících. A to nebude vůbec lehké. Jaroslav Kubera byl jen jeden a bez něj už nebude naše politika nikdy taková.

Vážení spoluobčané, věnujme, prosím, Jaroslavu Kuberovi svou tichou vzpomínku.

ONDŘEJ GROS
starosta MČ Praha 8




PERIODICKÝ TISK ÚZEMNÍHO SAMOSPRÁVNÉHO CELKU

Vydává: MČ Praha 8, IČ: 00063797

Náklad: 64 200 ks

Distribuce: Česká distribuční, a. s.

Adresa redakce: Zenklova 35/1 (Libeňský zámek), 180 48 Praha 8 – Libeň,
e-mail: osmicka@praha8.cz

Přijímá inzerce: Pavla Tomšíková, e-mail: inzerce@praha8.cz, tel.: 222 805 112

Šéfredaktor: Tomáš Kňourek, e-mail: tomas.knourek@praha8.cz

Redakční rada: Tomáš Mrázek (předseda), Martin Štěrba (místopředseda),

Jiří Vítek, Jana Solomonová, Tomáš Pavlů, Tomáš Tatranský, Michal Kalina

Infocentrum MČ Praha 8: tel.: 222 805 505, 222 805 506

Tisk: Asagraph, s. r. o., v tiskárně Severotisk, s. r. o., Ústí nad Labem

Podávání novinových zásilek povolila Česká pošta, s. p., Odštěpný závod Praha,
č. j. nov. 5151/95 ze dne 24. 4. 1995.

Registrace: MK ČR E 12043

Za věcnou správnost textů odpovídají autoři, u inzerátů inzerenti.

Toto číslo bylo uzavřeno 20. ledna 2020, vyšlo 28. ledna 2020.

Redakční uzávěrka příštího čísla: 10. února 2020.

Zasláním příspěvku dává zaslátel souhlas s jeho zveřejněním v komunikačních médiích MČ Praha 8

a zaručuje, že zveřejnění není v rozporu s právy třetích osob.

K převzetí textů, fotografií a audiovizuálních materiálů, zveřejněných v komunikačních médiích MČ Praha 8,

a jejich následnému zveřejnění v jiných médiích je nutný souhlas vydavatele.

Co najdete v čísle



24 HISTORIE

Usedlosti Prahy 8 – tentokrát Troja



33 SPORT

Praha 8 letos provozuje jen dvě kluziště

4 ZPRAVODAJSTVÍ

Na Silvestra neznámý vandal zapálil hmyzí hotel u Ládví. Radnice ho obnoví

7 ŽIVOTNÍ PROSTŘEDÍ

Poznáte druhy sýkorek, častých to zimních návštěvnic krmítek?

8 DOPRAVA

V ulicích se objevily nové cyklostojaňy

9 DOPRAVA

Autobusů linky číslo 200 jezdí méně, radnice žádá nápravu

12 ČTENÁŘI NÁM PÍŠÍ...

...a my odpovídáme

13 RADNICE INFORMUJE

Chcete pro své dítě v létě školku? Pospěšte si

14 FÓRUM ZASTUPITELŮ

Jaké mají být priority Prahy 8 v období, kdy hospodaří s polovičním rozpočtem?

16 FOTOSOUTĚŽ OSMIČKY

Nejkrásnější záběry Prahy 8

20 ZDRAVOTNÍ A SOCIÁLNÍ PÉČE

Svaz tělesně postižených v ČR nabízí své služby

26 KULTURA

Libeňský zámek představuje díla Radky Přibyslavské

47 ZÁBAVA

Luštěte křížovku o zajímavé ceny

Zpravodajství

ŽIVOTNÍ PROSTŘEDÍ

Vandalové zničili hmyzí hotel. Radnice ho obnoví

■ Takzvané hmyzí hotely začala instalovat Praha 8 už na jaře roku 2016. Bohužel ještě ten samý rok vandalové tři tyto speciální příbytky pro hmyz vypálili.

Letošní silvestrovské řádění vandalů odnesl další hmyzí hotel, tentokrát u Ládví. „Městská část se bezohledným a nesmyslným vandalstvím odradit nenechá a hmyzí hotely, které slouží jako ‚schovka‘ pro užitečné zástupce hmyzí říše, během února nahradí. Dnes a denně si kladu otázku, zda pachatelé patří mezi lidskou rasu,“ reagoval starosta Prahy 8 Ondřej Gros (ODS). Podle něj jsou hmyzí hotely nejen užitečné, ale staly se i atrakcí, kterou si oblíbily hlavně děti. Spolu s novými hmyzími hotely radnice ještě doplní na vhodných místech nové ptačí budky.

V minulosti byla pro instalaci hmyzích hotelů vytipována osmnáctka lokalit v parcích, základních a mateřských školách. Osm instalací proběhlo v ulici U Pentlovky, u Ďáblického jezírka, u Čimického rybníka, u dopravního hřiště Glowackého, u dětského hřiště Třeboradická, pod Kobylišskou střelnicí, u dětského hřiště v Thomayerových sadech a také v parku Žernosecká.

Na facebookovém profilu Prahy 8 místní lidé jasně dávají

najevo, že se jim takové chování vandala zásadním způsobem nelíbí. „To je zlej sen,“ rozčiluje se v diskusi pod fotografií Doris B. „Tohle snad není možné!!! Ničit všechno pěkné a prospěšné,“ dodává nespokojeně další místní obyvatelka Veronika Z. K rozzlobenému davu se připojila i Lucie Z.: „Tak u tohoto se mi zrovna syn rozběhl. Nechápal, proč to někdo zničil. Jsou mu čtyři roky a vždy, když jsme šli ze školky, rád se na to koukal.“

SLOŽITÁ OCHRANA

Řada občanů se rovněž ptala, jak je možné podobná zařízení chránit.



HMYZÍ HOTEL u Ládví během Silvestra zapálili neznámí vandalové.

„Bohužel, hlídání hmyzích hotelů nebo odpočinkových vyhlídek, které jsou také terčem vandalů, nelze řešit kamerovým systémem, protože náklady s tím spojené jsou velmi vysoké. Co se týká fotopastí, kde jsou náklady výrazně nižší, byly by jistým řešením. Ovšem jestli právní oddělení nenajde problém v GDPR a legislativě, která paradoxně v takových případech někdy nahrává spíše gaunerům,“ míní místostarosta Jiří Vítek (Patrioti).

HMYZÍ HOTELY POMÁHAJÍ SVĚMU OKOLÍ

Hmyzí hotely jsou přístřešky z různých materiálů, které poskytují útočiště pro brouky a další tvory. Taková stavení jsou prospěšná pro nejbližší ekosystém. Hmyz se při vybudování hotelu odmění opylováním zeleně v blízkém okolí, navíc přirozeným potravinovým řetězcem může do takových míst přilákat ptáky, kteří se jím živí. Zvýšený výskyt ptactva v dané lokalitě potom napomáhá celkovému úbytku nežádoucích škůdců, což ocení zejména zahrádkáři.

JAK VYPADÁ HMYZÍ HOTEL?

Tvoří ho dřevěná konstrukce vyplněná různými druhy přírodních materiálů, které svou strukturou připomínají přirozený úkryt. Slouží především samotářským druhům hmyzu, které jej využívají pro zazimování, jako úkryt, případně pro vajíčka nebo kukly. Obyvateli hmyzího hotelu jsou především včely samotářky (čalounice, pískorypky, drvodělky a desítky dalších druhů), dále pak samotářské vosy, zlatěnky, škvorci, sluněčka, včetně hmyzu užitečného hubením škůdců. Mohou mezi nimi být i chráněné či ohrožené druhy. (tk)

KRÁTCE...

Radniční Facebook. Co vás nejvíce zaujalo?

Podívali jsme se na to, které příspěvky v loňském roce nejvíce zaujaly, a na které lidé proto nejvíce reagovali, komentovali je nebo je sdíleli dál. Nejvíce občany oslovil příspě-

vek o ztrátě mobilního telefonu v Ďáblickém háji, dále pak úspěšná akce nazvaná Retro diskotéka v KD Krakov. Na třetím místě se umístila zpráva o působení Karla Gotta v jeho vile v Kobyliších, následovaná architektonickými záměry souvisejícími s proměnou Palmovky. Facebook Prahy 8 momentálně sleduje přes deset tisíc lidí. Radnice Prahy 8 pro

komunikaci na sociálních sítích využívá též Twitter a YouTube. Letos nově vstoupí i na Instagram.

Po stopách B. Hrabala

Z ulice Na Hrázi 24 startuje 28. března ve 14 hodin výlet po stopách spisovatele Bohumila

Hrabala, nejpřekládanějšího českého autora. Mezi místy spojenými s životem a dílem slavného autora uslyšíte kromě příběhů o jeho životě i úryvky z jeho tvorby popisující život v industriální čtvrti v padesátých a šedesátých letech. Procházku, kterou organizuje radní Michal Švarc (Patrioti), zakončíte symbolicky nad sklenicí pěnového moku. (tk)

KARLÍN

Masopust je tu. Přijďte se pobavit

■ Každoroční karlínská masopustní merenda se blíží. Slibuje bohatý program, nabídku vyžití a doslova orgie smyslů. Na jaře by na ni měly navázat farmářské trhy, které začíná pořádat Centrum Palmovka. Můžete se těšit na každotýdenní nabídku kvalitních produktů a příjemnou atmosféru.

Oficiálním zahájením Karlínského masopustu bude v sobotu 15. února od 13 hodin průvod z Kaizlových sadů, program 17. ročníku jako takového se tradičně uskuteční na Karlínském náměstí.

Součástí kulturního programu letošního ročníku budou hudební formace Zrní, Circus Brothers, Ponožky pana Semtamťuka, Honza Onder, Blackout Paradox a divadelní pohádky a dílny. Samozřejmě nebude chybět ani něco dobrého na zub či zahřátí.

Trhy samotné se mají spustit až poté pod názvem Karlín market. Karlínské trhy by měly do značné míry změnit podobu, protože předchozí provozovatel v loňském roce po letní pauze vypověděl smlouvu. S tím se však nové vedení radnice nehodlalo smířit, a vyjednává o navrácení trhů v renovované podobě zpět. „Přesné datum budeme sdělovat občanům během finalizace trhů. Měly by se odehrávat vždy v pátek odpoledne a v sobotu od rána do odpoledne,“ přiblížila zastupitelka Prahy 8 a předsedkyně Komise pro kulturu a volný čas Hana Krausová (TOP 09 + STAN).



K MASOPUSTU patří i příležitost ochutnat něco dobrého.

Jejím záměrem je, aby se pátek stal dnem, kdy i mimokarlínští trhy využijí k nákupu kvalitních potravin na víkend a sobota byla příležitostí pro setkání místních, klidnou a dlouhou snídani, brunch či lehký oběd a nákup dobrot na víkend. „Během prázdnin by měl být klasický program utlumen, ale pár akcí zachováme,“ slibuje Krausová. Klasické trhy by zhruba jednou měsíčně

měly doplňovat větší tematické akce. Italské, asijské a tak dále. „Samozřejmě plánujeme navazovat akcemi k Velikonocům, Posvícení a aktivně spolupracujeme na přípravě letošního Masopustu. Především velké akce jsou velmi finančně náročné, proto bych ráda poděkovala našim sponzorům, díky nimž můžeme připravit bohatý program. Děkuji především společ-

nostem Pražská teplárenská, a. s., a Technologie hlavního města Prahy, a. s.,“ dodává zastupitelka Krausová. Snahou je, aby si občané Prahy 8 opět našli ke karlínským trhům cestu, pomohli svými návštěvami k jejich provozu, a tím znovu oživil jejich zašlou slávu. Za pár let svoji kvalitou třeba budou konkurovat nejlepším trhům v Praze. (tk)

NAŠIM CÍLEM JE FUNGUJÍCÍ A BEZPEČNÉ MĚSTO, KTERÉ JE PŘÍJEMNÉ PRO ŽIVOT JSME PULZEM NAŠÍ METROPOLE

135 000 STOŽÁRŮ VEŘEJNÉHO OSVĚTLENÍ

Více než 70 našich pracovníků se v ulicích nepřetržitě stará o pražské osvětlení.

4 500 KAMER PRO VAŠI BEZPEČNOST

Zajišťujeme servis a provozuschopnost systému, ve kterém je připojeno 1 100 městských kamer a dalších 3 400 kamer jiných provozovatelů.

140 PRAŽSKÝCH PAMÁTEK

Spravujeme přes 3 200 svítidel na pražských památkách a architektonicky významných stavbách.

1 200 PŘISVĚTLENÍ PŘECHODŮ PRO CHODCE

Zvyšujeme viditelnosti na přechodech za šera i ve tmě, staráme se o vaši bezpečnost.

500 POULIČNÍCH HODIN

V Praze zajišťujeme fungování veřejných i věžních hodin, které neodmyslitelně patří ke koloritu města.

Územní rozvoj

ŽELEZNICE

Blíží se výstavba zastávky U Kříže? Jednání pokračují

■ V loňském srpnovém čísle Osmičky jsme informovali o tom, že rada osmé městské části schválila studii zastávek v Karlíně a Libni.

Podle aktuálního postoje Správy železniční dopravní cesty bude muset řešení karlínské zastávky počkat na projekt železničního tunelu pod centrem Prahy, takzvaného Nového spojení 2. Realizace libeňské zastávky U Kříže je ale možná už dřív.

„V současné době jedná magistrát se SŽDC o schválení započítání prací,“ řekl radní Tomáš Hřebík (TOP 09 + STAN). „Máme již zpracovanou i studii proveditelnosti. Chystáme se hned poté, co to hlavní město podpoří, vypsat architektonickou soutěž,“ informoval. Kromě samotné zastávky je potřeba navrhnout její napojení na Horovo náměstí a ulici U Meteoru, které poté ještě doznají velkých změn při zahloubení městského okruhu.



PRO ZŘÍZENÍ ZASTÁVKY je vhodné místo mezi Zenklovou a Kandertovou ulicí.

„V posledních deseti letech dochází k nárůstu zájmu o železniční dopravu. To v minulém roce potvrdilo i projednání záměru s veřejností, která projektu vyslovila podporu,“ uvedl radní Hřebík.

Díky nové zastávce bude možné dojet z Libně na Podbabu (kde je konečná linek tramvají) za méně než deset minut, dnes trvá tato cesta hromadnou dopravou přibližně půl hodiny. Zastávka také zjednoduší dojíždění do Libně cestujícím z okolí

Prahy. Ti by jinak museli přestupovat až na Masarykově nádraží, nebo by raději rovnou vyrazili do osmého obvodu autem.

I když to pro řadu lidí může být překvapivá informace, na území Prahy 8 se nenachází ani jedna železniční zastávka. (tk)



TŘEBA TAKTO by mohla vypadat nová železniční zastávka v Libni.

Životní prostředí

PTÁCI

Milé zimní společnice. To jsou sýkory

■ Zimní období spojuje lidská obydlí s návštěvníky ptačích krmítek. Stálými „zákazníky“ jsou zejména dva druhy sýkor – sýkora koňadra a sýkora modřinka. V blízkosti parků a lesoparků se na krmítku můžete setkat ještě s dalšími třemi druhy sýkor. Jak dobře je znáte?

Zima je z ornitologického hlediska charakteristická stálou přítomností netažných ptáků – zejména sýkorovitých, drozdovitých (kosi, drozdi), pěnkavovitých (pěnkavy, zvonci, stehlíci, hýlové, dlaskové) a šplhavců (strakapoudi, žluny) a nezapomeňme také na velmi vděčné brhlíky, čečetky, čížky a mlynářky. Zatímco sýkory jsou zejména hmyzožravci a mají k tomu přizpůsobený menší zobák, pěnkavovití mají u kořene zobák široký, s větší základnou pro louskání semen, jader, ořechů a pecek.

Zdaleka nejhojnější a nejvěrnější zimní hosté jsou sýkory. Těch nastalo v Čechách žije sedm druhů (plus velmi vzácné výskyty sýkory azurové). Když vyloučíme vzácnější druhy sýkoru lužní a sýkořici vousatou, zbývají ty nejznámější.

SÝKORA KOŇADRA

Koňadra je nejznámější a nejhojnější. V hnízdním období se žije zejména hmyzem, a to všemi vývojovými stádii. Na podzim a v zimě vyhledává hlavně olejnatá semena, oříšky a plody. Zjara vyzobává narašené pupeny stromů. Nejen ona trpí jarní-

mi mrazíky (duben, květen), kdy mnohdy z nedostatku hmyzí potravy nuceně opouští snůšku nebo i mladé a znovu zahnízdí až za pár týdnů. Žije zejména v lese, ale i v remízcích a v zimě zejména v blízkosti lidských obydlí. Hnízdí v dutinách a budkách, je schopna zahnízdit i v kovových trubkách, elektroinstalaci, prostě všude tam, kde se cítí bezpečně.

SÝKORA MODŘINKA

Je vzrůstem menší než koňadra a vrabec. Specializuje se proto na nejmenší hmyz a semínka. Hnízdí v dutinkách a budkách. Pokud vyrábíte budku a nechcete, aby se vám v ní uhníždili vrabci, opatřete jí vletovým otvorem do 30 mm (ideálně 28 mm). Pak budete mít jistotu, že se tam vrabec nevejde, ale naše nejmenší sýkorka ano. Modřinka kromě hmyzu a semínek miluje také nektar z květů i samotné kvítky peckovin.

SÝKORA BABKA

Zhruba stejně velká jako modřinka, možná malinko větší. Miluje hmyzí stravu, v zimě podobně jako ostatní sýkory konzumuje semínka dřevin a bylin. Žije na rozdíl od ostat-



SÝKORA KOŇADRA



SÝKORA MODŘINKA

ních sýkor spíše v podrostu a ve vysoké trávě v lese, na jeho okrajích, v remízcích a v městských parcích. Je zaměřována s velmi podobnou sýkorou lužní.

SÝKORA UHELNÍČEK

Tato sýkora má podobnou kresbu jako sýkora koňadra, její barvy jsou však „špinavější“. Žije totiž zejména ve větších lesních celcích a ve vyšších stromových patrech. Je k vidění například i v městských lesoparcích, ale na krmítku méně (spíše v těsné blízkosti rozsáhlejšího lesního porostu). Musí zde být ale zastoupeny jehličnany, na které je

vázána. Potrava je podobná jako u modřinky, uhelníček si navíc libuje v konzumaci členovců (pavouků).

SÝKORA PARUKÁŘKA

Tato sýkora je nezaměnitelná díky své chocholce na hlavě. Je vázána zejména na borové porosty, ale žije hojně i ve smíšených lesích. Potrava je identická jako u koňadry, ale má ráda také pavouky. Žije rovněž raději ve větších lesních porostech a také se ráda přiblíží k lidským obydlím, i když méně než ostatní druhy.

JIŘÍ VÁCLAV



SÝKORA BABKA



SÝKORA UHELNÍČEK



SÝKORA PARUKÁŘKA Foto: www.freeimages.com

Doprava

CYKLISTIKA

V ulicích slouží nové stojany

Dvě desítky nových cyklostanů se objevily v ulicích Prahy 8 těsně před koncem roku 2019. Stojany umístila Technická správa komunikací hl. m. Prahy na základě žádostí Prahy 8. „Nové stojany se podařilo umístit po několika letech, kdy rozvoj

této infrastruktury stagnoval. Lokality pro umístění nových stojanů jsme vybírali i s ohledem na množství sdílená kola, aby bylo možné je umístit do stojanů a ne uprostřed chodníků, a aby tedy nepřekážela chodcům,” uvedl předseda dopravní

komise Martin Jedlička (TOP 09 + STAN). Podle něj spolupráce s TSK, která je osadila, dnes funguje mnohem líp než před několika lety. „Děkuji také cykloborníkovi Václavu Křížovi za spolupráci s výběrem vhodných míst a děkuji také odboru dopra-

vy za pomoc se zpracováním všech žádostí,” dodal Jedlička.

S umístováním cyklostanů na vhodných místech chce Praha 8 pokračovat. Pokud máte nějaký tip, kde stojany chybí, pošlete ho, prosíme, na e-mail: martin.jedlicka@praha8.cz. (mj)

UMÍSTĚNÍ NOVÝCH CYKLOSTOJANŮ:

- **Sokolovská x Thámova** – tři stojany na křižovatce u Billy x Starbucks
- **ZŠ Lyčkovo náměstí** – doplnění celkem čtyř stojanů na dvou místech náměstí před školou
- **Hřiště Kaizlový sady** – dva stojany u vchodu na dětské hřiště
- **MŠ Bojasova** – po dvou stojanech u dvou vchodů do areálu školy, využitelné i pro koloběžky
- **Kobyliské náměstí** – po dvou stojanech na dvou místech na Kobyliském náměstí u vchodu do Vrtule a u kostela svatě Terezie od Dítěte Ježíše
- **Zastávka Libeňský zámek** – tři stojany před Sokolovnou Libeň



NOVÉ CYKLOSTOJANY se objevily i před budovou libeňského sokola.

IKONICKÝ VRAK Z LODŽSKÉ ZMIZEL



Letitý vrak Polonez Truck v ulici Lodžská, který bez hnutí zabíral parkovací místo, konečně zmizel. „Díky spolupráci se Správou služeb hl. m. Prahy se ho podařilo jakožto vrak konečně odvézt,” uvedl radní pro dopravu Tomáš Slabihoudek (TOP 09 + STAN). Pokud vidíte vrak, můžete to oznámit odboru dopravy Prahy 8, který nechá Správou služeb hl. m. Prahy prověřit, jestli vozidlo splňuje zákonnou definici vraku. Pokud ano, rozjede se kolečko správních úkonů a po několika měsících (po uplynutí lhůt atd.) dojde k odstranění vraku. (tk)

ZŠ NA SLOVANCE

Jak bezpečně dojít do školy...

Krátce před Vánocemi převzali zástupci Prahy 8 z rukou spolku Pražské matky, z. s., novou studii Bezpečné cesty do školy pro okolí ZŠ Na Slovance. Ta byla připravena ve spolupráci s pedagogy i žáky této školy i s městskou částí. Studii pro spolek zpracoval architekt David Pffann.

Projekt spolku Pražské matky plně podporuje místostarosta pro školství Tomáš Tatranský (TOP 09 + STAN). Touto cestou by chtěl poděkovat žákyním a žákům Základní školy Na Slovance, kteří se na

přípravě studie podíleli. Podle něj bezpečnost žáků i rodičů při cestě do školy patří mezi jasné priority radnice. „V nejbližší době požádáme magistrát o projektovou přípravu stavebních úprav, navržených v této studii. Věřím, že díky tomu už brzy dojde k úpravám přečhodů u této školy tak, aby pěší cesta ke škole byla komfortnější a bezpečnější, a přitom nedošlo na výrazné zásahy do bezpečnosti a plynulosti dopravy v okolí,” dodal radní pro dopravu Tomáš Slabihoudek (TOP 09 + STAN). (tk)



STUDIÍ BEZPEČNÉ CESTY do školy převzali z rukou spolku Pražské matky zástupci vedení radnice Prahy 8.

PŘIJMEME ŘEMESLNÍKA DO DÍLNY

– KLEMPÍŘ, ZÁMEČNÍK NEBO MANUÁLNĚ ZRUČNÝ
– ZAUČÍME. VHDNÉ I PRO DŮCHODCE.

AREÁL NA KOŠINCE ☎ 777 303 113

Placená inzercie

MHD

Radnice žádá o vrácení plných jízdních řádů

■ Vedení Prahy 8 trvá na navrácení všech spojů MHD, které byly v zimním období omezeny.

Plošné omezení MHD bylo zavedeno od října 2019 do února 2020 na území celé Prahy z důvodu nedostatku řidičů. Od 1. března by se ale jízdní řády měly vrátit do původní podoby.

„Dočasné snížení počtu autobusů z důvodu nedostatku řidičů dokážeme pochopit. Pokud je opravdu jen dočasné. Ale vzhledem k deklarované podpoře MHD by nemělo dojít k tichému rušení spojů natrvalo. Proto jsem požádal, aby byl navrácen plný jízdní řád všech spojů v Praze 8 do stavu před tímto omezením provozu,“ uvedl radní pro dopravu Tomáš Slabihoudek (TOP 09

+ STAN), který na začátku letošního roku zaslal v tomto duchu žádost náměstkovi primátora pro dopravu Adamu Scheinherrovi (Praha sobě).

„Především mě znepokojilo, že je tendence nechat snížený počet spojů velmi vytíženou linku číslo 200, jejíž četnost byla oproti standardnímu jízdnímu řádu snížena ze dvou na tři minuty v ranní špičce a ze tří na čtyři minuty v odpolední špičce. Vzhledem k tomu, že jde o klíčový dopravní spoj pro celé sídliště Bohnice, jedná se o významný kapacitní rozdíl. Také nesouhlasíme se zkrácením linky číslo



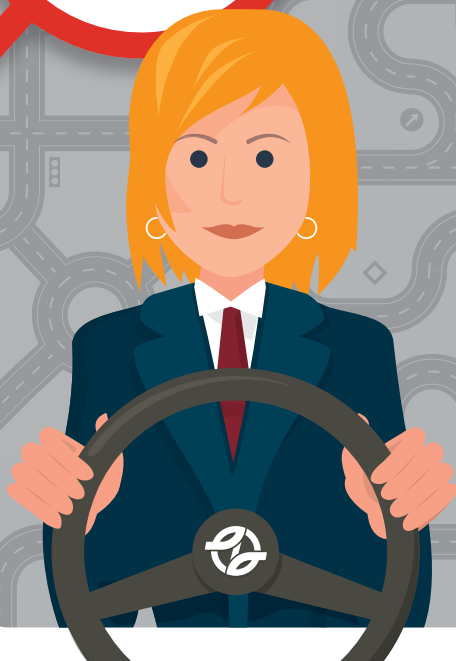
NA LINCĚ 200 jezdí v současné době méně autobusů.

102 do zastávky Sídlíště Bohnice a požádal jsem o její vrácení do původní trasy s konečnou na zastávce Staré Bohnice,“ uvedl Slabihoudek.

Pokud jde o nedostatek řidičů, navrhl radní pro dopravu jako řešení větší rozsah zapojení soukromých dopravců do spojů

MHD, protože ti jsou na rozdíl od Dopravního podniku schopni si řidiče zajistit. „Po konzultaci s odborníky to považuji nejen za reálné, ale z dlouhodobého hlediska, s ohledem na udržení vysokého standardu pražské MHD, i nezbytné,“ dodal Slabihoudek. (mj)

Hledáme
šikovné
kolegyně
a kolegy



Na pozici

ŘIDIČ/ŘIDIČKA AUTOBUSU

?

Máte:

- nejméně 21 let
- příjemné vystupování
- řidičský průkaz sk. D (B, C)

Možnost rozšíření řidičského průkazu zdarma

?

Chcete mít:

- zázemí stabilní společnosti
- zaměstnanecké benefity
- pracovní smlouvu na dobu neurčitou
- zajímavé finanční ohodnocení

VOLEJTE
ZDARMA



800 220 020

Více na: dpp.jobs.cz



Dopravní podnik
hlavního města Prahy

Bezpečnost

ČERNÁ KRONIKA

V Červenkově bez pravidel

Dva mladíci si v polovině prosince patrně chtěli splnit bobříka odvahy. Jejich řádění odnesl otec jednoho z nich, jemuž poškodili automobil Ford Fiesta. Adventní pohodu narušili oznamovateli tím, že jezdili střídavě po vozovce a po chodníku, střídali se v řízení a přivolané hlídce Městské policie následně udali, že ani jeden z nich nevlastní řídicí oprávnění. O reakci vlastníka vozidla policejní svodka bohužel již nerefereuje.

Čórkař – dobrák v akci

Obrýlený muž středního věku přišel v polovině prosince nad ránem obsluze čerpací stanice v Prosecké ulici předvést vybrané chování. Přišel totiž k čerpadláři a s odzbrojující otevřeností mu oznámil, že je v tíživé životní situaci a že přišel vykrást nějaké auto. Přivolaná hlídka strážníků v jeho zavazadle našla oranžovou vrtačku, dvě kladívka, pilu ocasku, stojan na vánoční stromek, pouzdro s doklady od vozidla, dráty, kabely, šroubováky... Muž stačil „udělat“ jedno auto, kde byly jen přeházené věci. Následně byl omezen na svobodě. (tk)

POŽÁRY

V Libni hořelo, hasiči ukázali profesionalitu

■ **Operační středisko pražských hasičů přijalo 10. ledna po 19. hodině hlášení o požáru neobydlené budovy ve Voctářově ulici v Libni.**

Na místo postupně vyjely čtyři jednotky profesionálních hasičů (centrála, Holešovice, Strašnice, Satalice), chemická služba z Petřin a šest jednotek dobrovolných hasičů (Březiněves, Letňany, Ďáblice, Dolní Měcholupy, Satalice a Čakovice).

Požárem byl zasažen objekt o rozměrech 20 krát 15 metrů.

Na likvidaci plamenů bylo nasaženo celkem devět vodních proudů, hasební zásah probíhal i pomocí výškové techniky a v dýchací technice. V místě zásahu byla Policií ČR regulována doprava, chemická služba prováděla kontrolní měření koncentrací zplodin hoření. Ty však nepřekročily hygienické limity.

Zhruba po hodině byl z důvodu početního stavu zasahujících jednotek vyhlášen II. stupeň požárního poplachu, plameny se dále nešířily. Ve 21.05 hodin byla ohlášena lokalizace. Celá polovina objektu byla díky zásahu hasičů uchráněna a nebyla zasažena požárem. V nezasažené části nebyla průzkumem nalezena žádná osoba.

Těsně před desátou hodinou večerní probíhalo dohašování objektu a rozebírání konstrukcí. Vzhledem ke stavu objektu byla událost beze škody a není evidováno žádné zranění. Hasičští a policejní vyšetřovatelé prověřují, zda došlo k požáru nedbalostí nebo úmyslným zapálením. Po 22. hodině došlo k další redukci jednotek, velitel zásahu si na místo povolal těžkou techniku na rozhrabávání a demolicí ohořelých částí tesko objektu.

MARTIN KAVKA, mluvčí HZS Praha



PLAMENY likvidovalo celkem devět vodních proudů.



POŽÁR nezpůsobil výraznější škody ani újmu na zdraví.

SKVĚLÁ DOVOLENÁ ZA SUPER CENY!

Skvěle vybavená rekreační střediska na jižní Moravě v hlubokém kaňonu řeky Jihlavy u obce Mohelno.

Týdenní pobyt pro 1 dospělou osobu včetně všech služeb!!!

od 2.699 Kč

Z nabídky služeb v ceně vybíráme:

- ubytování • plná penze •
- bazén • tenisový kurt • horolezecká stěna s instruktorem •
- trampolína • minigolf • skákací hrad • aerobic s profesionální cvičitelkou •
- nafukovací fotbalové hřiště • stolní tenis •
- půjčovna sportovních potřeb •
- hřiště na nohejbal, volejbal, košíkovou •

Všechny služby v ceně pobytu!!!

Podrobné informace najdete na:

www.happydovoleny.cz, tel.: 775 557 733

Do objednávky napište prosím tento kód: **PH008**





Městská část
Praha 8

Městská část Praha 8
si pro vás na letošní zimu připravila

DVĚ VEŘEJNÁ KLUZIŠTĚ

**BRUSLÍME
AŽ DO KONCE
ÚNORA!**

HŘIŠTĚ U ZŠ GLOWACKÉHO

Praha 8-Bohnice, Glowackého 555/6,
Benešova Lenka tel: 731 952 815
Možnost komerčního pronájmu
- tel. 607990831

📍 Kluziště Praha 8

Víkendové discohrátky
14:00-16:00

16. 2. od 15:00 René Junior (saxofon)

KOUPALIŠTĚ LÁDVI

Praha 8-Kobylisy, Stěbrova 1776/17,
p. Segmüller, tel.: 775 291 111,

📍 /koupaliteladvi

Každou sobotu
Discohrátky + Aminátoři na ledě
od 15 do 17 hodin
(soutěže , tancování)

PRÁZDINOVÝ PROVOZ:

31. 1. (pololetní prázdniny) 10:00-19:00

24.-28.2. (jarní prázdniny) 10:00-19:00

PROVOZNÍ DOBA KLUZIŠŤ:

PONDĚLÍ:	13-19 bruslení pro veřejnost	19-22 komerční pronájmy	
ÚTERÝ:	10-12 bruslení pro školy	13-19 bruslení pro veřejnost	19-22 komerční pronájmy
STŘEDA:	10-12 bruslení pro školy	13-19 bruslení pro veřejnost	19-22 komerční pronájmy
ČTVRTEK:	10-12 bruslení pro školy	13-19 bruslení pro veřejnost	19-22 komerční pronájmy
PÁTEK:	10-12 bruslení pro školy	13-20 bruslení pro veřejnost	20-22 komerční pronájem
SOBOTA:	9-12 bruslení pro veřejnost	12-13 hokej pro děti	13-20 bruslení pro veřejnost
NEDĚLE:	9-12 bruslení pro veřejnost	12-13 hokej pro děti	13-19 bruslení pro veřejnost
			19-22 komerční pronájem

V rámci provozní doby si provozovatel vyhrazuje právo na technickou přestávku pro úpravu ledu.

CENÍK VSTUPNÉHO A PŮJČOVNÉHO:

Děti do 150 cm.....20 Kč
Děti nad 150 cm.....40 Kč
Dospělí.....60 Kč
Komerční pronájem.....2 200 Kč/60 minut

1 pár bruslí.....60 Kč
1 ochranná přilba.....30 Kč
1 opora bruslí.....20 Kč/60 minut
Broušení standardních bruslí.....80 Kč

Čtenáři píší



Vážení,

dostalo se mi do rukou lednové číslo vašeho časopisu. Na str. 5 píšete o světelné závoře do trojské serpentiny, jejíž realizace nepochybně povede k negativním důsledkům, v individuální i veřejné dopravě. Problém této serpentiny však primárně tkví v něčem jiném: je to zúžení z dvouproudové jednosměrné komunikace na obousměrnou, a to tak úzkou komunikaci, že je na ní problém se vyhnout osobním autům, natož autobusům linky 236.

Jinak je zřejmé, že jestliže již byly investovány desítky miliard do tunelového komplexu Blanka, jehož přínos pro dopravu v Praze je zcela zásadní, je také jasné, že se řídicí individuální dopravy musí k tomuto komplexu také dostat. Dalším negativem je velmi špatný stav silnice v ulici Trojská, která představuje rovněž přirozenou „napájecí“ komunikaci k Blance, a vyžaduje rovněž generální opravu.

Velmi bych se přimlouval za to, aby křižovatka u Polikliniky Mazurská a OC Krakov byla řízena semaforem. Dopravní situace zejména v dopravní špičce je riziková a není divu, že zde došlo už k několika dopravním nehodám.

JUDR. BARÁK

Vážený pane Baráku, děkuji za váš podnět a jsem rád, že se ve věci zřízení „světelné závoře“ shodujete s postojem MČ Praha 8. Vedení Prahy 8 nepovažuje za rozumné ulici K Bohnicím uzavírat (nebo „přivírat“ světelnou závorou) právě z důvodu dopravní obslužnosti sídliště Bohnice a možnosti jeho obyvatel dostat se do centra Prahy, resp. do Tunelového komplexu Blanka.

Pokud jde o vámi doporučované rozšíření této ulice, tak s vámi samozřejmě souhlasím, že by šlo o vhodné řešení, neboť nedostatečná šířka komunikace neumožňuje ani vyznačení plně podélné čáry uprostřed této ulice a pro řídicí nezřídka způsobuje kapacitní hrdlo z důvodu častých kolizí. Z hlediska majetkových poměrů u okolních pozemků v těsném sousedství ulice K Bohnicím ale rozšíření vozovky považuji za neproveditelné. Dalším problémem by též mohl být postoj MČ Troja, na jejímž území se ulice nachází, neboť už v dnešní podobě je tlak počet vozidel projíždějících do Troji snížit, viz zmíněný regulační semafor.

Dodávám, že Praha 8 stojí o co nejrychlejší budování vnitřního Městského okruhu (tzv. Blanka II), které v budoucnu pomůže

Vážení čtenáři,

v této rubrice publikujeme vaše vybrané dotazy, připomínky či návrhy včetně odpovědí. Nezveřejňujeme příspěvky anonymní, vulgární a zjevně nepravdivé. V případě pochybností rozhoduje redakční rada.

Vaše stručné náměty zasílejte na e-mail osmicka@praha8.cz či na adresu **Zenklova 35/1, Praha 8, 180 48**. Redakce si vyhrazuje právo příspěvky krátit a upravovat.

dále rozptýlit část tranzitní dopravy, která se nyní i z důvodu dopravy do Blanky koncentruje na území Prahy 8.

Pokud jde o rekonstrukci části ulice Trojská od Trojského mostu směrem na Kobyliské náměstí (úsek Pod Lisem – U Sloupu), tak tu TSK již od roku 2019 připravuje, ale bohužel je tato příprava z důvodu značného množství připomínek tamních obyvatel velmi komplikovaná. Zejména se týkají možnosti průjezdu vozidel: místní obyvatelé usilují o zachování faktické jednosměrnosti (zákaz vjezdu zespuhu), zatímco vedení Prahy 8 by rádo vidělo tuto ulici opět obousměrně průjezdnou. I proto není jisté, že bude tato rekonstrukce připravena k realizaci již letos.

O zřízení světelného signalizačního zařízení v křižovatce Lodžská/Mazurská/Hnězdenká se nyní neuvažuje. Domnívám se, že by výhledově mohlo dojít k určité úpravě vodorovného dopravního značení. Naopak se počítá se světelným řízením křižovatky ulic Ústecká a K Ládví.

S pozdravem

MARTIN JEDLIČKA (TOP 09),
předseda komise pro dopravu RMČ Praha 8

PTALI JSTE SE NEJEN NA WWW.PRAHA8.CZ

• **Vážená radnice,** před jistou dobou se tu řešil katastrofální stav domu v Třeboradické, který už několik let slouží bezdomovcům a narkomanům jako útočiště, skládka a veřejný záchodek. Pan radní Vítek psal, že se plánuje setkat s majitelem a domluvit se. Podařilo se to? Co podnikne majitel, aby tomu zamezil? Jsem přesvědčená, že když někdo koupí dům a nechá ho chátrat, je to špatné. Když ho ale nechá úmyslně bez dohledu a promění ho v doupě narkomanů, musí zakročit úřady a policie – ne jen krčít rameny. Až se stane nějaká tragédie, bude pozdě! Věřím, že mé rozhořčení chápete. Děkuji vám za odpověď.

JIŘINA ČERNÁ

Dobrý den, již několikrát proběhla schůzka s majitelem i zástupci občanů, kteří jsou proti výstavbě. Majitel je připraven stavět, má jít o kardio-centrum s patrem pro ubytování lékařů.

Občané (petice) v okolí jsou proti z důvodu výšky a parkovacím místům. V současné době se občané pravděpodobně znovu odvolají proti stavbě, my jako obec chceme mít jasno ohledně parkování. Tedy nakonec rozhodne stavební řád hlavního města, jestli investor splní a vypořádá se s námítkou především ze strany okolních obyvatel. Stavební úřad (státní správa) s investorem řeší přestupky a já jsem již požádal městskou policii o pravidelnou kontrolu objektu. S pozdravem

JIŘÍ VÍTEK,
místostarosta MČ Praha 8

• **Dobrý den,** v lednovém čísle Osmičky je článek Tuk – největší škůdce pražské kanalizace, ve kterém se píše: „tuk můžete sbírat do nádob, které se posléze odevzdávají ve sběrných dvorech, či do speciálních popelnic.“ Nutit

každou pražskou domácnost navštěvovat sběrný dvůr mi přijde krajně nepraktické, a proto nereálné. Kde se dají najít výše uváděné „speciální popelnice“ na území Karlína? Děkuji za odpověď.

IGOR GOMBOS

Vážený pane Gombosi, městská část Praha 8 aktuálně o přistavení kontejnerů na jedlé tuky a oleje ke stávajícím stanovištím tříděného odpadu neuvažuje. Vedle možnosti odevzdávání tuků a olejů do sběrného dvora můžete odevzdávat nádoby s použitým tukem a olejem v rámci mobilního svozu odpadu. Blíže informace včetně aktuálního harmonogramu svozů naleznete na portálu životního prostředí hl. m. Prahy. S pozdravem.

TOMÁŠ VESELÝ,
oddělení kontroly ovzduší, odpadů
a správních činností

Radnice informuje

ŠKOLSTVÍ

Potřebuje vaše dítě mateřinku v létě? Máte už jen pár dní

■ Radnice osmé městské části nabízí rodičům pro letošní červenec a srpen možnost využití provozu mateřských škol. Pozor! Pokud chcete svoji ratolest přihlásit, musíte tak učinit do 31. ledna.

Zákonní zástupci závazně přihlásí své dítě na prázdninový provoz ve své kmenové mateřské škole. Od začátku ledna jsou přihlášky ke stažení na webových stránkách radnice i školy. Šestitýdenní letní provoz mateřských škol v Praze 8 je unikátem v hlavním městě.

Rodiče si mohou pro své dítě vybrat ze tří dvoutýdenních turnusů: 13. 7.–24. 7., 27. 7.–7. 8. a 10. 8.–21. 8. 2020. Počet zvolených

ných turnusů není omezen. V každém turnusu se lze přihlásit na oba týdny, nebo jen na jeden. Při splnění podmínek, tedy přihlášení se a platbě v termínu, bude mít dítě zajištěno místo ve školce v lokalitě, kde sídlí jeho kmenová mateřská škola, a to jak v lokalitě Karlín a Libeň, tak v lokalitě Kobylisy i lokalitě Bohnice a Čimice.

V návaznosti na počet přihlášených dětí bude stanoven



MOŽNOST letního využití mateřinek je v Praze 8 nadstandardní.

konkrétní prázdninový provoz, a to nejpozději do 29. února. Prostřednictvím kmenových mateřských škol budou zájemci vyzváni k úhradě školného a stravného, a to výhradně bezhotovostně. Příslušné platby je třeba posílat tak, aby je mateřská škola mající prázdninový

provoz obdržela na účet nejpozději do 31. března 2020 a byly jednoznačně identifikovatelné. V případě neuhrazení či uhrazení po termínu nebo neidentifikovatelné platby budou platby vráceny a mateřská škola nebude s dítětem na prázdninový provoz počítat. (tk)

Městská část Praha 8
odbor kultury, sportu, mládeže a památkové péče
pořádá

Cyklus zámeckých koncertů

Flétna a Vídeň

JAN OSTRÝ - FLÉTNA
SILVIE JEŽKOVÁ - KLAVÍR

Program: zazní skladby autorů
F.X. Mozart, L. van Beethoven, F. Kuhlau, F. Schubert

úterý
11. 2. 2020
19.00 hodin

Libeňský zámek,
obřadní síň,
Zenklova 35,
Praha 8 – Libeň

Rezervace míst
tel.: 222 805 104,
606 613 390

VSTUP ZDARMA

www.praha8.cz

Z akce bude pořizována foto a videodokumentace, která může být zveřejněna.

Karlínský masopust

sobota 15. 2. 2020

17. ročník

13⁰⁰ průvod u Kaislorových sadí
14⁰⁰ program na Karlínském náměstí

Zrní • Circus Brothers
Ponožky pana Semtamřuka
Honza Onder • Blackout Paradox
divadelní pohádky a dílny

www.karlinskespektrum.cz

Akce se koná pod záštitou starosty MČ Praha 8 Ondřeje Grose

Fórum zastupitelů

Jaké mají být priority Prahy 8 v období, kdy hospodaří téměř s polovičním rozpočtem než v minulých letech?



TENTO MĚSÍC SE PTÁ: PATRIOTI

V této rubrice najdete názory zástupců stran zvolených do Zastupitelstva MČ Praha 8. Každý měsíc postupně jedna z nich vybere otázku, na kterou odpovídají i ostatní.



Ondřej Gros
starosta
MČ Praha 8

ODS **Základní prioritou musí být šetrnost**

Také v roce 2020 budeme klást největší důraz na šetrnost rozpočtu. To znamená, že budeme usilovat o nižší výdaje než příjmy. Stejně tak ale udržíme úroveň služeb občanům, protože to je alfa a omega existence úřadu. Budeme na tomto modelu chování trvat, přestože stát i přes nařízené zvyšování platů úředníků není schopen konkrétní částky přidat. I přesto, že ani hlavní město Praha nenavýšilo finanční prostředky určené mu z rozpočtového určení daní.

V roce 2019 se razantně snížil počet zaměstnanců úřadu, významně se snížily i výdaje rozpočtu a v tomto duchu bude radnice pokračovat i nadále. Nemáme jinou možnost, z výše uvedených důvodů zpoždění či nečinnosti státu a hl. m. Prahy. Netýká se to přitom jen naší městské části, ale i řady dalších obvodů.

Jsem přesvědčen, že jsme schopni dosáhnout úspor, aniž by se tyto kroky výrazněji promítly do života občanů. Péče o veřejný prostor a zeleň nebude omezena (naopak bych byl rád, aby se nám povedlo ji ještě zlepšit), základní a mateřské školy budou fungovat podobně jako doposud, a tak bych mohl pokračovat.

Zároveň je naší snahou získat do osmičkové kasy další prostředky, například zřízením Fondu rozvoje Prahy 8, kam by měli přispívat významní soukromí investoři, kteří realizují své investice na území naší městské části. I proto věřím, že se nám podaří udržet Prahu 8 ekonomicky nad vodou i v letošním „dvacátkovém“ roce.



Michal Novák
předseda zastupitelů
za Piráty v Praze 8

PIRÁTI **Spolupracujme u Nové Palmovky se soukromými investory**

Základní prioritou by mělo být zajištění finančních prostředků, a to například z fondů EU nebo skrze spolupráci se soukromými investory, jak to za Piráty navrhujeme u dostavby Nové Palmovky.

Jediné opatření rady pro zvýšení příjmů, o kterém zatím víme, je prodej zbytku nemovitostí, které Praha 8 ještě má. Financování běžných výdajů z prodeje majetku je ale vždy znakem naprosté bezradnosti. Po mém dřívějším dotazu jsme se navíc dozvěděli jen velmi obecný odhad příjmů z těchto prodejů – desítky milionů korun. To je pro náš rozpočet málo zajímavá částka, a proto navrhuji prodej zastavit a zahájit přeměnu nemovitostí na budoucí zdroj příjmů z nájmu.

V oblasti výdajů musí být prioritou zachování funkcí samosprávy (péče o městskou část a její občany) a zachování péče o seniory, rodiny s dětmi, sociálně a zdravotně slabší. Nabízí se obnovení provozu gerontologického centra v původním rozsahu (před propouštěním zaměstnanců) nebo obnovení podpory klubu Mapa.

Praha 8 se musí dlouhodobě naučit hospodařit. Teď navrhuji alespoň tato základní prioritní opatření:

1. Snížit počet radních, případně změnit jejich pozici na neuvolněnou. To sníží platové nároky.

2. Snížit nebo zrušit případné odměny politikům za projekty. Rada má jít v šetření příkladem.

3. Změnit způsob provozu kluzišť. Nyní má z nich Praha 8 benefit jen v podobě vstupu zdarma pro ZŠ a MŠ. Nájemné pro provozovatele je 0 Kč.

4. Připravit krizový plán s variantami dle vývoje.

A samozřejmě: o rozpočtových opatřeních by rada měla otevřeně komunikovat s občany.



Tomáš Němeček
zastupitel
MČ Praha 8

8ŽIJE **Proč chcete vládnout, když to nevíte?**

Je to už podruhé, co se koalice ptá, jaké má mít priority: nejprve tuto otázku položila hned po volbách v Osmičce č. 1/2019 ODS, teď se po roce na totéž ptají Patrioti. Tak proč chcete vládnout?

K stanovení priorit slouží obvykle dokument, kterému se říká programové prohlášení. V něm zpravidla radní sdělí, zda a čím chtějí lákat nové učitele, zda a jak usnadní vyřizování úředních věcí, zda a kde by měly vyrůst nové byty nebo zda je prioritou zahloubení ulice V Holešovičkách. O něco lepší radní sdělí i časové termíny. A ještě lepší radní průběžně kontrolují, jak se jim to daří.

Programové prohlášení jsme z vás museli na ustavující schůzi zastupitelstva v listopadu 2018 tahat jak z chlupaté deky. Zjevně vás nenapadlo, že byste ho měli mít – poté, co si rozdáte křesla a platy. Žádné měřitelné cíle a termíny jste si nedali, takže nemáte co kontrolovat. Promarnili jste rok a teď se nás znovu ptáte, co dělat. Jak říká kočka Šklíba v Alence v říši divů: když nevíš, kam jdeš, dovede tě tam každá cesta.

Dvě rady vám ale dáme. Za prvé, vyřešte situaci kolem budovy nové radnice na Palmovce. Byla to ODS, kdo toto miliardové dobrodružství prosadil, a bylo to ANO, kdo nás zavlkl do právních sporů, proto společně snězte, co jste si nadrobili. Za druhé, Praha 8 žije léta na skrytý dluh, protože její běžné výdaje (náklady na provoz) jsou vyšší než běžné příjmy (z daní, poplatků a z výnosů majetku). Jedna úspora se nabízí: Michal Švarc, zvolený za Patrioty, je dál radním na plný úvazek s hrubým platem 78 745 Kč, ačkoli mu rada (rozumně) odebrala oblast kultury a nechala památkovou péči a cestovní ruch. Plný úvazek bez plnohodnotné gesce? Dokud nezačnete šetřit na sobě, nezačali jste vůbec.



Jana Solomonová
zastupitelka
MČ Praha 8

ANO Prioritou radnice Prahy 8 by měli být občané

Priority radnice Prahy 8 by měly bezesporu vycházet z potřeb občanů, a to bez ohledu na výši rozpočtu. Úkolem každé radnice je stanovit si takové cíle, které považuje za nejdůležitější, a nést za toto rozhodnutí následně politickou zodpovědnost. Radnice Prahy 8 by se tak měla soustředit na renovaci a opravy svého majetku, zejména pak domu s pečovatelskou službou a školských zařízení, ale také sportovišť nebo technických provozů. S touto myšlenkou úzce souvisí také zkvalitňování přístupu dětí ke sportu, například podporou sportu v Praze 8. Další prioritou by měly být kvalitní a dostupné služby pro seniory a dostupné služby ve zdravotnictví. Také péče o veřejný prostor, a to nejen péče o zeleň, ale také revitalizace veřejných prostranství, která ulehčí občanům běžný život a pohyb ve městě. Zkvalitnění možnosti parkování na sídlišťích nebo zlepšení dopravy na území Prahy 8 a další. Žádná radnice by se neměla vymlouvat na nedostatečný rozpočet, protože na to, aby bylo možné realizovat vše potřebné, bude vždy málo financí. Ostatně udržet v chodu tak velký úřad, jako je ÚMČ Praha 8, není také nejlevnější záležitostí a velká část rozpočtu je alokována právě na fungování úřadu. Vedení radnice by se však mělo, vedle zajištění chodu státní správy a samosprávy, především soustředit na ty nejdůležitější problémy svých občanů a pokusit se je, například i pomocí jiných zdrojů financování mimo rozpočet, postupně realizovat.



Tomáš Hřebík
radní
MČ Praha 8

TOP 09 A STAN Priority: kvalitní lidé, školství, územní rozvoj

Před nástupem do vedení Prahy 8 patrně nikdo z nás netušil, v jak špatné finanční situaci MČ Praha 8 je. Při takto výrazném šetření, do jakého se MČ Praha 8 v tomto volebním období dostala, by byl na místě krizový plán finančního řízení.

Jsem přesvědčen, že po roce fungování současné koalice mohu konstatovat, že vedení MČ ke své roli krizového manažera přistoupilo odpovědně a v prvním roce svého působení nastavilo správný směr. Za investiční priority, kterým by se MČ měla věnovat v takto těžkém ekonomickém procesu, považuji především investici do lidí: bez kvalitních spolupracovníků se nikam nehneme, tzn. personální stabilizace, která je komplikovaná, protože MČ má problém odborníky zaplatit, což je ostatně problém na všech úrovních veřejné správy.

Mezi naše další priority rozhodně patří školství včetně zázemí žáků a učitelů, a za podstatné také považuji investice do oblasti územního rozvoje, protože ze střednědobého až z dlouhodobého hlediska můžou kvalitně zpracované územní změny přinést pro MČ velký potenciál.

V neposlední řadě bych volně peněžní prostředky investoval do opravy volných městských bytů, aby MČ mohla pokud možno prakticky všechny pronajmout. Je nutné si přiznat, že v situaci, v jaké Praha 8 je, se musí chovat hospodárně. Ve chvíli, kdy máte prázdnou kasu, není možné hrát si na mecenáše.



Tomáš Pavlů
zastupitel
MČ Praha 8

OSMIČKA SOBĚ – ZELENÍ, KDU-ČSL Hospodařte a neodklánějte

Proč MČ Praha 8 nemá peníze? Podívejme se na „hospodaření“ MČ v uplynulých letech. Praha 8 rozprodala obecní byty a podle deníku E15 z privatizace získala 4,4 miliardy Kč. Kam se tyto peníze poděly? MČ Praha 8 použila 612 milionů na splacení úvěru na opravu Karlína a Libně po povodních v roce 2002 (podle E15). Více než 600 milionů bylo použito na stavbu Centra Palmovky. Dům sociálních služeb v ulici S. K. Neumanna měl stát 123 milionů Kč. Zateplení Polikliniky Mazurská 37 milionů, potom zde máme zateplení škol, nové školní kuchyně, většinou stojí kolem 35 milionů Kč. Dále bylo realizováno mnoho IT projektů, o jejichž prospěšnosti můžeme úspěšně pochybovat, přidávají se náklady na kamery a jejich provoz. Další peníze probíhala radnice za běžný provoz a za velkorýse odměny v představenstvu Centra Palmovky. A nyní jsou prý všechny peníze fuč a my se můžeme ptát, kam se poděly stamiliony z majetku MČ Praha 8? Vidíte kolem sebe opravenou a moderní městskou část? Ne. Je úsměvné, že si strany koalice ODS, TOP 09-STAN, ANO, které zde vládly posledních 20 let a přivedly město na buben, stěžují, že nemají peníze.

Na posledním zastupitelstvu jsme navrhli bod, abychom projednali financování a znovuvotevení lůžkové části gerontologického centra v ulici Šimůnkova. Vládnoucí koalice toto jednání odmítla. Proč se tedy Patrioti ptáte na priority, když i tak potřebnou věc, jako je znovuvotevení lůžkové části gerontologického centra, odmítáte? Dáme vám tedy jenom jednu radu: hospodařte poctivě a neplýtvajte penězi občanů.



Jiří Vítek
místostarosta
MČ Praha 8

PATRIOTI S penězi to umí každý, ale dostat se z krize, to umí jen zodpovědní

Vymlouvat se a ukazovat na ty druhé v situaci, ve které naše městská část v současné době je, nepřinese nic. Voliči tenkrát, ale i dnes nějak rozhodli. My prostě nemáme období hojnosti, ale období úspor, a tak snižujeme stavy zaměstnanců z čísla 350 na 280, což je snad nejméně v historii a neznám podobné stotisícové město. Snižujeme však tak, aby úřad fungoval skutečně efektivně. Rozpočty některých radních jsou pro mnohé znalé až neuvěřitelné. Já mám na bezpečnost necelý milion na celý rok a na kulturu, sport a volný čas necelých čtrnáct milionů, což je téměř dvakrát méně než v minulých letech. Nestěžuji si, to je prostě fakt a s tím pracuji, tedy šetřím. Co je tedy prioritou? Pro občana určitě prostě to, co vidí, sekání trávy, vánoční výzdoba, uklizené ulice, bezpečné ulice, kvalitní školy. Troufám si říci, že až na zrušené jedno kluziště za dva miliony, absenci vánoční výzdoby za milion se uvedených viditelných priorit držíme. Ty pro občana neviditelné priority jsou mnohem tvrdší a složitější. Kultura jede na hraně, sociální služby prakticky za hranou, o investicích většího rozsahu si můžeme nechat zdát nebo žádat na hlavním městě či jinde. Poprvé v historii zapojujeme i místní firmy do podpory městské části, kdy společnosti přispěly na vybavení skladu ochrany obyvatelstva, získáváme defibrilátory, které zachraňují životy, sponzorují vánoční strom atd. Právě taková situace z vás vymáčkne maximum a drží koalici pevnou, protože sedět na židli a utrácet z plné kasy umí každý hlupák, stejně tak dobře bez znalosti věci umí člověk bez odpovědnosti jen kritizovat.

Krásný den.

Soutěž

FOTOSOUTĚŽ OSMIČKY

Nejkrásnější záběry Prahy 8

Časopis Osmička vyhlásil dlouhodobou soutěž o nejkrásnější fotografie z osmého obvodu. Celý rok jste nám do redakce posílali

desítky vašich snímků ze všech koutů Prahy 8. Tímto vydáním časopisu soutěž končí. Z nejlepších vašich záběrů chystáme v druhé

polovině letošního roku uspořádat výstavu. Vítězem posledního kola se stala Markéta Rašková se snímkem Třeбенická mlha. (tk)



MARKÉTA RAČÁKOVÁ – Třeбенická mlha



JIRÍ DLOUHÝ – Poslední



BLANKA VRBOVÁ – Krásy dáblického sídliště



NAĀ FALTUSOVÁ – Z Libně do Vysočan



SIMONA NEVŘALOVÁ – Kostel sv. Cyrila a Metoděje



PETR KEJŘ – U Palmovky



JAN KVĚTOŇ – Trocha mrazu u Vltavy



JANA DUŠKOVÁ – Tichý smutek Bohnického hřbitova



JÍŘÍ VODHRADSKÝ – Zimní duha od kanoistického kanálu



ZDENA KÖRNYEIOVÁ – Západ Slunce nad Vychovatelnou



ZDENĚK LUŇÁK – Poliklinika mezi bílými stromy



ALENA MARTÍNKOVÁ – Zimní slunovrat u Vltavy

Rozhovor

MALÍŘ, ŘEZBÁŘ A SPISOVATEL PETR V. GODOTHOR:

Obdivuji lidi, co umí něco rukama

■ Malba mě pohlcuje, to je věc, bez které bych nemohl a nechci existovat, svěřuje se libeňský patriot, malíř Petr V. Godothor ve svém ateliéru na Švábkách. Mezi všelijakým náčiním a stojany s rozpracovanými díly se líně proplétá jeho věrná společnost, osmiletá boxerka Amálka. Fenka každého příchozího nadšeně vítá, zvědavě očichává.

„Zbožňuji zvířata, rád přispívám do psích útulků. Já v podstatě nepotřebuju peníze, když to šlo, tak jsem pomohl,“ usmívá se rodák z Krkonoš, který se ocitl v encyklopedii světové metalové hudby. „To mě polechtalo ego,“ přiznává. Vytvořil totiž několik obalů hudebních alb. Připouští, že jeho obrazy, na většinu převažuje temná barva, můžou být pro někoho těžko stravitelné. „Smysl pro tajemno jsem měl vždy, ale jako dítko bych asi těžko maloval rohaté,“ přemítá dvaapadesátiletý umělec, jenž se naučil pečlivě si vybírat lidi, s nimiž se setkává. A když někomu není sympatický, rozhodně ho to netrápí. „Chci se stýkat s lidmi, kteří mi za to stojí. Nemám čas zabývat se blbci. A ani nechci,“ říká důrazně.

Prozrad'te, jak vznikl váš pseudonym?

Moje vlastní jméno zní Petr Vašíček, které ale nikde neuvádím, protože už jeden malíř Petr Vašíček je. Rodiče mě nechali pokřtít, můj kmotr byl Pavel, jsem tedy Petr Pavel Vašíček, leč existují Petr a Pavel Vašíčkovi, malíři, dvojčata. S člověkem, který se mi stará o styk se zahraničím, jelikož na rozdíl ode mě brilantně vládne angličtinou, jsme dávali dohromady pseudonym, aby byl stravitelný jak v češtině, tak v cizojazyčných zemích. Mám fandý ve Skandinávii, Japonsku, Mexiku, Brazílii. Godothor – God – Godot – ruská klasika, čekání na cosi, Thor – severská mytologie. Velice obdivuji severskou mytologii, božstvo, jejich způsob života, přírodu.



HROZNĚ RÁD chodím do hospody, baví mě pozorovat lidi, říká výtvarník.

Severské země jste navštívil?

Ještě jsem tam nebyl, schovával si to za odměnu. Chci si vyrazit, až na to budu mít dostatečný obolus, abych se nemusel omezovat a hlavně, abych tam mohl zůstat co nejdéle. Rozhodně chci do Norska. Zajímá mě příroda, muzika, chci vystopovat kořeny norského black metalu.

Tím směrem jste tíhnul vždy?

Moje sestra mi říkala, že jsem byl vždycky divný. Byl jsem benjamínek, blbnul venku s klukama, jezdili jsme na kole, hráli si na Indiány, lyžovali, ale ještě než jsem nastoupil do školy, uměl jsem číst a ležel v májovkách, Štorchovi, Rychlých šípech a neustále si kreslil.

Jaká byla vaše cesta k malířskému stojanu?

Trnitá. Na čas jsem si dal s ma-

lováním pokoj, pak jsem se k němu vrátil. Osmnáct let jsem dělal muziku, hrál na bicí a na kytaru, ale volání plátna bylo nakonec silnější. Díky propojení s hudebním světem jsem dělal i obaly na alba různých kapel, povětšinou mě vyhledávaly metalové kapely.

Kde berete inspiraci?

Matka příroda je to nejlepší, co nás lidi mohlo potkat. Musíme si jí vážit, ctít. Tu otázku nenávidím. Člověk, kterého si nesmírně vážím, malíř Aleš Krejča, mi říkal, že když se ho na to někdo zeptá, odpovídá, no v tubách.

Ale takový dotaz se prostě nabízí...

Jasně. Už jsem to trochu předeslal, když jsem hovořil o přírodě. Inspiruje mě příroda, jednoznačně. Promlouvá k nám, pokud jí umíme naslouchat, respektuje-

me ji, všechno nám stonásobně vrací, a navíc nás učí spoustě věcí.

Máte v Česku oblíbenou končinu?

Kokořínsko s kouzelnými písčivými skalami. To, co tvořím, vidím v těch skalách. A samozřejmě Šumava, jižní Čechy, krásná rovina, klídek. Zbožňuju památky, hrady a zámky, třeba na hradě Houska jsem dělal erbovní výzdobu všech vlastníků. Vyřezával a maloval, protože se věnuju i řezbařině, mám na svědomí také nábytkovou výzdobu.

Jste muž mnoha profesí...

Ano, člověk se nenudí. Věnuju se historickému šermu, napsal jsem osm divadelních her na téma středověk s odkazem na Housku. Je to trochu duchařina.

Věříte, že na tajuplné Housce vede brána do pekla, jak praví legendy?

Několikrát jsem tam spal a z těch nocí mám bílá místa, nevím nic. Když jste sama v celém hradu, provází vás neodbytý pocit, že máte pořád někoho za sebou. Houska je úžasná, mám ji odchozenou od sklepení po půdu. K tajemnu mám velký respekt.

Jak byste představil svoji tvorbu?

Naprosto souhlasím s označením, že je to bizarní surrealismus. To jsem nevymyslel já, ale lidé, kteří pořádají jeden z největších hudebních festivalů Brutal Assault u Jaroměře, kde jsem vystavoval a moje obrazy si prohlédlo kolem osmi tisíc lidí.

O čem malujete?

Je to můj pohled na svět. Rozkvetlých luk a zátiší s vyvrženým bažantem a mísy s ovocem, toho už bylo dost. Snažím se malovat z druhé strany, pojmenovat to špatné, co je v člověku. A proto se na to lidi neradi dívají. Oleg Mazurov, nehlavný ruský psycholog, který pracuje s podvědomím lidí, mi řekl, že jsem ztvárnil jeho představy, pojmenování té druhé strany, nechci říct posmrtné, prostě řeka má dva břehy. Vysvětlil mi, že tady na tom našem břehu je jen mých 85 kilo masa a kostí a ruce, které to dokážou, ale jinak že jsem na druhé straně. Kartáři mi řekli, vy už jste tady byl, žil jste v gotice, na severu, ale hlavně řekli, vy jste na druhé straně, proto se tak strašně trápíte.

Nežije se vám tu dobře?

Žije se mi těžko. Nad vším strašlivě přemýšlím, jsem empatický člověk, rozdal bych se. Nenávídím reklamy, uspěchanost, faleš, přetvářku, konzum. Obdivuju lidi, kteří umějí něco rukama. Ale kvůli mainstreamu tyhle lidi se zlatýma českýma rukama, kteří by se měli mít slušně, živoří. V okruhu mých známých je řada extrémně šikovných lidí, každý bojuje o přežití.

Nenávídím techniku, i když z donucení musím ovládat PC, sociální sítě, upřímně řečeno bez nich bych byl pan nikdo. Ale je to jako s ohněm. Dobrý sluha, špatný pán. Strašně mě taky štve, když spolu dva lidi u stolu a mlčky každý hledí do telefonu. To nepochopím.

Najdete něco, co vás dokáže naladit?

Hrozně rád chodím do hospody. Baví mě pozorovat lidi. Když přijde člověk nebo pár úplně střízlivý a za dvě hodiny už nemají žádnou masku. Někdy si beru skicář a črtám. I to se dá nazvat inspirací.

Když tvoříte, pracujete na několika obrazech současně?

Pro jednoho nejmenovaného muzikanta maluju námět na

jeho kytaru, a do toho obraz, dvě plátna do pravého úhlu, který jsem nazval *Tovaryši pátera Koniáše*, toho šíleného jezuita, co páčil knihy. Já bych za knihy utratil poslední peníze. Je v tom ta hnusota, že někdo páčil knihy, něčí víru, že k tomu našel tu podlost. Chci motiv implementovat do dnešní doby. Ať nadnárodní korporace nebo politici, to budou ti tovaryši. Rozhodují o nás lidi, kteří nemají právo o nás rozhodovat, měli by se nás ptát, jak to chceme, a ne nám říkat, jak to má být. Strašlivě mě uráží, že o nás rozhodují lidé, kteří nevědí, o čem je život tady dole. Proto já tu dobu těžce nesu, nemám ji rád.

Mrzí mě, že jsem se musel z Libně odstěhovat. Je tajemná, drsná, surová, umí být i vlídná.

Hýčkáte si svoje ruce, které vás živí?

Ne. Mám to jako s autem. Auto má sloužit, vím, kudy se leje benzín, nastartuje, jede, nic víc nepotřebuju. O svoji tělesnou

schránku se v podstatě nestarám vůbec. Ale byl jsem donucen, protože mám obrovské potíže se zády, chodit do posilovny. Kdyby mi někdo dřív řekl, že budu pravidelně cvičit, vysmál bych se mu.

V Praze 8 máte ateliér. Bydlíte tu?

Bydlel jsem. V domě, kde žil básník a výtvarník Karel Hlaváček. Je mi strašlivě líto, že jsem se musel odstěhovat. Zbožňuju Libeň, je tajemná, drsná, surová, umí být i vlídná. Zbožňuju obyčejné lidičky, kteří tvoří kolorit, znal jsem libeňské bezdomovce.

Malujete každý den?

Jasně. Rád pracuji i v noci, nepotřebuji dokonalé světlo. V šeru vidíte zas něco jiného než přes den. Někdy maluji cíleně, vím, co chci, ale někdy mě něco vede, jindy jenom sedím a tupě zírám. V noci si zapisuju sny, abych nezapomněl dobré téma pro obraz.

Vytvořil jste obraz, který neprodáte?

Visí v ateliéru. Duch lesa. Dělal jsem ho takzvaně suchou jehlou, proškrabáváte se vrstvami barev. Vzniknul asi před pěti lety, když jsme v Krkonoších za tmy málem zabloudili cestou k chalupě. Ve tmě vidíte všechny ty tvory, co číhají za stromy, oživlé pařezy.

Jakou techniku používáte nejčastěji?

Olej a akryl, občas kombinuju, občas experimentuju. Teď zrovna mám v úmyslu zkusit, až budu mít vhodné téma, obraz posolit pískem. Uvidíme, co to udělá. Mám i svoji něžnou tvář, která mnohé překvapila. V obchodě s módou mojí ženy Agnes Design na náměstí dr. Holého visí obrazy na oslavu ženské krásy.

Malovat běsy vás baví víc?

Neumím odpovědět. Nejradši dělám všechno po svém. Kamarád, který s partou amatérských ornitologů vyrazil do Ugandy vystopovat papouška zelenohlavého, mě požádal, abych ilustroval jeho knihu, tak jsem maloval karikatury a vtipy.

Čeká vás vbrzku nějaká výstava?

Letos už to asi nedopadne, ale příští rok se mi to plní. Moje práce je pro některé galerie těžko stravitelná, což chápu. Byl u mě jeden pán z Ekvádoru,



PROSTŘEDNÍ ČÁST triptychu Virthuos – Pohrdání vírou.

silně katolické země, křížoval se, lapal po dechu, když viděl moje obrazy, ale nakonec odešel rozesmátý. Vysvětlil jsem mu, proč mám trpícího Ježíše Krista na obráceném kříži. Od renesance do baroka se dělal skoro šťastný, že ho přibylí, já to udělal, jak si myslím, že to bylo, že trpěl.

Co vy a víra?

Pokora. To je víra. Když člověk v něco věří a chce, tak se mu to zákonitě, alespoň částečně, musí splnit. Já jako 14letý obdivoval světové kapely, jednu výstavu mi otevřela slavná kapela Obituary, zbožňoval jsem básníka Pavla Zajíčka, který byl napojený na Plastic People of the Universe, v dospělosti jsem svoje idoly osobně poznal.

Koho byste chtěl ještě potkat?

Z hudební branže Kima Bendixe Petersena, který vystupuje jako King Diamond. Je to Dán, říká se mu Černokněžník. Toho jsem si taky namaloval. Říká se o něm, že má rozsah až šest oktáv, každé jeho album je příběh, tak jako každý můj obraz je příběhem. Chtěl bych mu podat ruku, abych věděl, jaký má stisk, podívat se mu do očí, nic víc.

Máte nějaké vzory?

Vzory ne, ale ohromný obdiv a respekt. Jednoznačně Leonardo da Vinci, z našich mistrů Aleš Krejča, s kterým se díky Bohu znám, nebo fenomenální malíř, profesor Dimitrij Kadrnožka.

LUCIE FILOVÁ



JEDNO Z DĚL Petra V. Godothora: Z kořenů (pocita Petru Brandlovi).

Zdravotní a sociální péče

SOCIÁLNÍ SLUŽBY

Mezigenerační setkávání je krásnou tradicí

■ Děti z mateřských a základních škol celoročně docházejí na lůžková oddělení a do denního stacionáře Gerontologického centra a SOS Praha 8, do klubů seniorů a do odlehčovací služby S. K. Neumanna.

Díky aktivitě učitelů a elánu se vybudovaly přirozené vazby mezi sousedy, tedy mezi blízkou mateřskou či základní školou a sociálním zařízením. „Pokud budu mluvit pouze za seniory, tak ti z podobných akcí ještě dlouho čerpají energii. Nemluvě o tom, že řada z nich žádná vnučata nemá a podobný kontakt pak plně nahrazuje, to, co nemohou přirozeně zažít,“ sdělila místostarostka Vladimíra Ludková (ODS).

Obsahem setkávání bývají tvořivé aktivity, vystoupení a výzdoba místností, v předvánoční době i nadělování drobných dárků a společné zpívání nejen koledí, tím hlavním smyslem je však čas, který si obě strany vzájemně dávají. „Oboustranné obohacení je obrovské, například v bytech seniorů DPS vidávám vystavené výrobky ze společného tvoření, senioři se dopředu sami připravují, těší se, u dětí vnímám radost z možnosti poradit, jak vyrobit to či ono, radost z předání osobního přáníčka,“ doplnila Ludková. Letos tradici mezigeneračního setkávání rozšířili i středškolařští Gymnázia Ústavní, kteří se s mnoha individuálními dárci zapojili do projektu Ježíškova vnučata a přišli do odleh-



NEJRŮZNĚJŠÍCH novoročních přání žáci vyrobili několik stovek.

čovací služby Domu sociálních služeb S. K. Neumanna.

Poděkování za aktivity z mezigeneračního setkávání pak patří dětem, učitelům, zapojeným rodičům a dobrovolníkům z těchto obecních i soukromých zařízení: MŠ Šišková, ZŠ Žernosecká, MŠ Šimůnkova, MŠ Smíšek, MŠ Pobřežní, MŠ Motýl, ZŠ Burešova, před svátky přijemněli čas seniorům lůžkového oddělení děti a rodiče z tanečního kroužku Sokol Kobylisy, včetně společného hraní na flétny. Poděkování patří dobrovolnici Věře Bartuškové, která

dochází na oddělení Benákova a organizuje setkávání se ZŠ Vlnor. Společné setkávání je dále podpořeno programy obecně prospěšné společnosti Mezi námi a z dotace Obec přátelská seniorům, díky které se konal Den seniorů v Gerontocentru Šimůnkova a účastnily se ho mimo jiné děti z 5. třídy ZŠ Žernosecká a MŠ Šimůnkova. Poděkování ale patří i paní Andrlé, která provozuje Bistro Svačinka a která nejen v době Vánoc nosí do klubu seniorů cukroví a další dobroty. „O tom, jak úžasné může podobná spolupráce fungovat, jsme se přesvědčili v prosinci, kdy jsme požádali osmičkové školky a školy o pomoc s výrobou PF pro seniory pečovatelské služby, odezva byla nejen blesková, ale doslova lavinová, což nám potvrdilo, jak smysluplné jsou tyto aktivity pro všechny zapojené. Sešlo se nám 370 přání a za ně patří poděkování ZŠ Burešova, ZŠ a MŠ Na Slovance, ZŠ Hovorčovická, ZŠ Na Šutce, ZŠ a MŠ Strozziho, ZŠ a MŠ Doláková, ZŠ a MŠ Ústavní, ZŠ Poznaňská, ZŠ Glowackého a Gymnázium Thomase Manna,“ dodala místostarostka Ludková. (tk)

Místo Karlíku zkuste Pecičku

Nabídka pro rodiče, kteří pro své nejmenší hledají smysluplnou náplň pro volný čas. Od poloviny ledna se pro děti každou středu od 9 do 12 hodin otevírá dětská herna v takzvané Pecičce. Příspěvek činí jen 60 korun, teplý nápoj dle vlastního výběru stojí 15 korun. Dle zájmu existuje i možnost dohody na tvoření, hlídání dítěte, odborném poradenství a interaktivních besedách s hosty. Pecičku provozuje Centrum integrace dětí a mládeže v Peckově ulici 277/7 kousíček od kostela sv. Cyrila a Metoděje na Karlínském náměstí. Více informací získáte na telefonních číslech 224 817 724, 775 937 707 či e-mailu: pecicka8@centrum.cz. (tk)



NEMOCNICE NA BULOVCE

Vysoce nakažlivé nemoci řeší speciální centrum

■ Největší zdravotnický objekt osmého obvodu získal statut Centra specializované péče pro izolaci pacientů s podezřením na vysoce nakažlivou nemoc.

V civilním sektoru jde o jediné specializované pracoviště tohoto typu v zemi. Hlavním úkolem specializovaného centra je ochrana občanů ČR před vysoce nakažlivými nemocemi. Může jít například o MERS (blízkovýchodní respirační syndrom), plicní formu moru, případně o krvácivou horečku typu ebola nebo lassa, což jsou závažná nakažlivá onemocnění vyskytující se v Africe. Tyto nemoci jsou do Evropy importovány několikrát do roka, zejména z důvodu stále dostupnějšího cestování do exotických destinací. Pokud tedy například někdo přicestuje z oblasti, kde se vyskytuje potenciálně nebezpečná nákaza, a zjevně trpí příznaky vysoce nakažlivé nemoci, musí být v co nejkratším možném čase hospitalizován právě ve specializovaném centru na Bulovce. Jedině tak lze předejít potenciálnímu šíření nákazy na českém území.

„Vždy musí být velmi pečlivě a správně zvážena všechna rizika. Pokud má lékař

podezření na vysoce nakažlivou nemoc, musí okamžitě kontaktovat orgány na ochranu veřejného zdraví, což je epidemiolog a následně naše specializované centrum. S takovým pacientem se pochopitelně zachází ve zcela specifickém režimu. Musí být chráněno okolí pacienta – ostatní pacienti, personál nemocnice i převozná služba. Zásadní je, aby se pacient co nejrychleji ocitnul ve speciálním bioboxu – uzavřeném prostoru, ze kterého je znemožněn únik choroboplodných zárodků,“ vysvětlila primářka Kliniky infekčních, parazitárních a tropických nemocí v Nemocnici Na Bulovce Hana Roháčová.

Na letošní rok je naplánováno další rozšíření centra o lůžko s možností poskytování intenzivní péče. „V současném bioboxu jsme schopni pacientovi poskytnout základní léčbu, nicméně nemůžeme zde provádět umělou plicní ventilaci a očišťovací metody – například dialýzu při selhání ledvin,“ dodala Roháčová. (sk)

KOBYLISY

Rekonstrukce vstupu Salesiánského centra končí

■ U salesiánů již pomalu finišuje rekonstrukce vstupních prostor. Po náročné přestavbě tam vznikne nová recepce, která bude centrálním uzlem domu, zpřístupní se nové i původní prostory.

Maminky s malými dětmi určitě zajásají nad bezbariérovým vstupem do domu a novým výtahem, který veřejnost bude moci využívat. Celá tato stavba má za cíl vytvořit příjemné prostředí komunitního centra, místo pro setkávání všech generací. Rekonstrukce by měla být hotova do konce letošního února. Předpokládáme, že finance, které ještě chybí k zaplacení stavby, se podaří zajistit pře-

vším díky štědrosti individuálních dárců.

Aktivity Salesiánského centra navštíví během jednoho roku až 1200 dětí, mladých lidí a rodin. V první polovině února je plánovaná benefice, jejíž výtěžek z prodeje vstupenek bude věnován právě na rekonstrukci vstupu. Na koncertě 11. února 2020 v 19 hodin v Salesiánském divadle vystoupí Smyčcové kvarteto českých filharmoniků



LEŠENÍ z budovy Salesiánského centra již brzy zmizí.

s hostem, mimořádným klavíristou Miroslavem Sekerou. Smyčcové kvarteto českých filharmoniků tvoří členové České filharmonie: Magdalena Mašlaňová – 1. housle, Milan Vavřínek – 2. housle, Jan Šimon – viola, Josef Špaček – violoncello. Na programu uslyšíte nejznámější klasické světové melodie.

Prodej vstupenek (300 a 250 korun) probíhá na recepci Salesiánského centra, Kobyliské nám. č. 640/11, a to každý všední den od 9 do 20 hodin. Rezervace

a informace jsou možné na e-mailu: spackova@sdb.cz, či telefonicky na 283 029 311 či 734 648 946. Více informací najdete na www.strediskokobylisy.cz/benefice. Přijďte i vy podpořit tento projekt, který vzniká v Praze 8, připojte se se svou podporou k benefici, která je naposledy určena na rekonstrukci vstupu. Děkujeme vám i radnici Prahy 8 za mediální podporu tohoto projektu.

EVA ŠPAČKOVÁ

AMELIE

Potrénujte paměť třeba hrou

■ Amelie, z. s., pomáhá již 13 let onkologickým pacientům a jejich blízkým zvládat nemoc díky psychosociální pomoci.

Petra Davidová, certifikovaná trenérka paměti III. stupně, vede v Amelii kurzy 4. rokem. Lektorka si před pár lety sama prošla léčbou nádorového onemocnění a stala se klientkou Amelie. V té době začala zkoušet techniky trénování paměti a po absolvování kurzu se stala lektorkou.

Při tréninku paměti dochází k tvorbě nových spojů mezi mozkovými buňkami a k rozvoji spolupráce mezi levou (racionální) a pravou (tvůrčí) mozkovou hemisférou. Účastníci tréninku paměti se seznamují s řadou mnemotechnik – učí se zapamatovat si položky nákupu, jména, telefonů nebo se učí slovíčka cizího jazyka. Hodina je vedena



TRÉNINK PAMĚTI je i jistým společenským zážitkem.

s hravostí také formou hádank, vyprávěním anekdot, tvůrčím psaním povídek a krátkých příběhů. Setkávání při skupinovém tréninku paměti jsou i společenským zážitkem odbourávajícím případný stres.

Skupina začátečníků se schází v pondělí od 13.30 do 15.30 hodin a pokročilí ve středu od 10 do 12 hodin v Centru Amelie, Šaldova 15. Další informace najdete na www.amelie-zs.cz. (tk)

SVAZ TĚLESNĚ POSTIŽENÝCH V ČR

Jsme mezi vámi a jsme tu pro vás

Svaz tělesně postižených v České republice, z. s., která je jednou z největších neziskových organizací pro lidi se zdravotním postižením, s více než 350 pobočnými spolky po celém tuzemsku a téměř 35 tisíci členy. Organizace má hlavní sídlo na Karlínském náměstí 59/12, kde pro vás v bezbariérových prostorách také poskytuje své služby.

Co u nás najdete? Především – nepracujeme jen s členskou základnou, ale jsme otevření všem, kteří potřebují poradit, pomoci, něco nového se naučit nebo si najít nové přátele a společně se setkávat při různých aktivitách.

Můžete využít naši dobře vybavenou půjčovnu kompenzačních pomůcek v době, kdy naléhavě potřebujete řešit svou zdravotní situaci. Najdete zde elektrické i mechanické vozíky, elektrický skútr, pohovací postele s antidekubitní-

mi matracemi, různé typy chodítek, toaletní křesla, scho-dolezy, nájezdové rampy, motomechy a další.

Jsme rovněž registrovaní poskytovatelé odborného sociálního poradenství zaměřeného na seniory a osoby se zdravotním postižením. Potřebujete-li pomoci ve své nepříznivé sociální situaci, například při vyřizování příspěvku na péči, invalidního důchodu, dávek v hmotné nouzi, dávek pro osoby zdravotně postižené, v oblasti zaměstnávání, bydlení nebo při jednání s institucemi, státními úřady, rádi vás celou situaci provedeme, poradíme a pomůžeme vám tuto situaci řešit. Poradenství je poskytováno bezplatně.

Ti z vás, kteří se chtějí dále vzdělávat, se mohou přihlásit do našich kurzů počítačových dovedností. Organizujeme je několikrát ročně pro začátečníky nebo mírně pokročilé. (tk)

Tříkrálový trh pro dobrou věc

21. 2. 2020
pátek
14 - 18 hod.

22. - 24. 2. 2020
sobota - pondělí
10 - 18 hod.

25. 2. 2020
úterý
10 - 14 hod.

Přijďte si
vybrat hračku
či oblečení pro
své ratolesti.



Kulturní dům Ládví (velký sál a předsálí) Praha 8 - Binarova 1661

Vybrané peníze půjdou na:
Fond ohrožených dětí - Klokánek Praha 8

**VSTUP
ZDARMA**



Městská část
Praha 8



Rozhovor

ŘEDITELKA KD LÁDVÍ GABRIELA MÁLKOVÁ:

Kulturní dům Ládvi dává zelenou akcím před budovou

■ Kulturní dům Ládvi i v roce 2020 chceme dělat projekty pro veřejnost a dostat kulturu takzvaně před kulturák a do ulic, tvrdí jeho současná ředitelka Gabriela Málková.

Ředitelkou KD Ládvi jste teprve od dubna 2019, jak se vám v Praze 8 líbí?

Já v Praze 8 bydlím, takže pracovat pro obyvatele Prahy, kde sama bydlím a vychovávám své děti, je pro mě čest. Jsem tu doma.

Jaké změny se staly za vašeho působení v KD Ládvi, co jste naopak ponechala takzvaně postaru?

Kulturní dům Ládvi je již od roku 1983 místem, kde se konají různé společenské a kulturní akce. Je zde tradice některých pěkných akcí, které není třeba měnit, ba naopak. Takovou akcí je třeba Trh tříkrálový, což je vyvrcholení sbírky, která podporuje neziskové organizace pomáhající dětem.

KD Ládvi je také od roku 2017 domovem pro PKF – Prague Philharmonia, která zde nejen zkouší na veškerá svá vystoupení, jak v Česku, tak do zahraničí, ale sídlí zde i její management. Pravidelně pořádají i koncerty pro školy. Tyto akce mají zde své tradice a diváky a není třeba je měnit.

Nově tu ale loni vznikly akce, které se dostaly řeckně před kulturák a do ulic, a to bylo

mým cílem. Myslím, že kulturní dům by neměl být jen místem, kam si lidé zaplatí vstupné a dostanou pak svoji dávku kultury nebo zážitku, jsem přesvědčená, že kulturní dům by měl být otevřený široké veřejnosti a lidi žijící v okolí tak spojovat něčím kulturním, tedy příjemným.

Které akce to byly?

První z nich byla oslava prvních narozenin Pivovaru Cobolis. Cílem této akce bylo propojování kulturního domu se subjekty, které zde sídlí, a otevřít tak celý barák lidem, aby věděli, co se u nás děje. Kromě prohlídek pivovaru se diváci mohli podívat do prostor samotného kulturáku, a dostat se tak do zákulisí. Svůj otevřený stánek měla i již zmiňovaná PKF.

Druhou akcí bylo požehnaní pivovaru a při té příležitosti proběhla přímo před kulturním domem soutěž kapel z Prahy 8. Když jsem toto vymýšlela, bála jsem se, jestli se někdo přihlásí a byla jsem úplně dojatá, když jsme měli přihlášených přes třicet kapel. Samotné vystoupení jednotlivých kapel mě dojalo ještě víc. Všechny hrály na profesionální úrovni, přišel



GABRIELA MÁLKOVÁ působí v čele KD Ládvi necelý rok.



SPOLEČNÁ AKCE Pivovaru Cobolis a KD Ládvi se uskutečnila začátkem loňského října.

i velký počet diváků, takže si to, alespoň myslím, i kapely užily. Protože co může být hezčího pro začínající kapelu než plně náměstí.

Poslední akcí, která se konala před kulturákem, byl advent, konkrétně rozsvícení stromečku a poté i strašení a odměňování dětí na Mikuláše. Na tuhle akci když si vzpomenu, tak mi ještě teď mrazí po zádech. Odměnou za práci mi byly dětské úsměvy a spokojení rodiče.

Zpět do současnosti. Co máte v plánu pro letošní rok?

Plánů by bylo mnoho, ale někdy časové a finanční prostředky nám neumožní vše. První akcí, která proběhne na jaře, bude koncert tří vítězných kapel,

kteřé vyhrály v již zmiňované soutěži. Přesný termín se občané včas dovědí.

Dále určitě budeme pokračovat v dalších ročních akcích, které vznikly v roce 2019, a vytvoříme tradici. Květen je ideální dobou pro pivní slavnosti a opět se budeme snažit uspořádat soutěž kapel, takže pokud by se chtěl někdo z umělců přihlásit, budu jen ráda. Na přelomu května a června chceme připravit dětský den.

Po prázdninách se pokusíme propojit oba kulturní domy v Praze 8, jak KD Ládvi, tak KD Krakov, ale tento projekt je zatím v plenkách, tak uvidíme, zda ho stihneme na podzim 2020, nebo na jaře 2021. A v zimě opět advent, ale ve větším rázu.

Historie

USEDLOSTI PRAHY 8

Troja

■ Otec vlasti Karel IV. by zaplesal. Bílé moštové odrůdy – ryzlink rýnský, Müller-Thurgau, sauvignon, muškát moravský, tramín červený, ryzlink vlašský, rulandské sedé. Červené moštové odrůdy – modrý portugal, rulandské modré či stolní odrůdy – chrupka bílá, chrupka červená a královna vinic.

Tuto kolekci kvalitních vín nabízí památkově chráněná vinice sv. Kláry v Troji. V historickém viničním domku se nachází útulná vinotéka, která je jediným místem, kde si můžete místní vína zakoupit. Vinice svatě Kláry patří k nejstarším v Praze a zároveň svou rozlohou 3,5 ha je největší z pražských vinic. Každoročně se zde ručně sklízí hrozny, které se šetrně zpracovávají v místním sklepě. Vinice připomíná doby, kdy prakticky všechny vhodné svahy v teplé Trojské kotlině byly takto využívány. I tady se vinařství rozšířilo za Karla IV., který nakázal kolem Prahy vysázet do vzdálenosti tří mil vinice, aniž by tušil, že kromě Nového Města dává Praze na pět století dopředu základní body osídlení a hospodaření této oblasti.

Z viničních lisů se postupně stávala hospodářství, usedlosti. Každá stála obklopena svými poli do té doby, dokud je nezastihlo město. V městské zástavbě většina z nich zanikla, v lepším případě po nich zůstal jen místní název či jméno ulice. Řada usedlostí však přežívá ve



POHLED NA SKÁLU na pomezí mezi Trojou a severozápadní částí Libně (tzv. Holešovičky) s usedlostí Jabloňka na vrchu. Foto: František Fink, 1911, Archiv hl. m. Prahy, Sběrka fotografií, sign. F 528

městě i dnes, buď přestavěna na různé zámečky či letohrádky sloužící tak k reprezentacím účelům, nebo z nich jsou soukromá obydlí, penziony, hotely, kancelářské objekty či stavby, které slouží jiným nevýrobním a neziskovým organizacím. Troja, úzký pruh území mezi Vltavou a pobřežními svahy, nebyla nikdy vhodná pro velkoplošnou zástavbu, proto zde také zůstala zachována většina jejích usedlostí včetně několika vinic, které jim daly vzniknout. Bez usedlostí by Troja nebyla Trojou, jsou její důstojnou a důležitou součástí.

USEDLOST POPELÁŘKA

Usedlost Popelářka se nachází na rohu ulic Trojská a Pod Lisem a od roku 1988 je chráněna jako kulturní památka. Její vinice náležely k někdejší viniční soustavě, která obklopovala historické jádro Prahy a byla vytvořena za Karla IV. První doložený vlastník pozemků je Jakub Popelář, který držel vinici

v 16. století, po něm je usedlost také pojmenována. První viniční lis je doložen v 17. století. Malý panský dům stál na Popelářce (podle tereziánského katastru) roku 1755, kdy jeho majitelkou byla Marie Klára Hummová ze Starého Města. Dům byl celoročně obývaný správcem vinice. Viniční usedlost pak vznikla zřejmě v místech lisu na počátku 18. století.

Majitelé Popelářky se rychle měnili. Roku 1816 ji koupili manželé Jirečkovi a již o devět let později se majitelkou stala Anna Kubová. Tehdejší usedlost měla v přízemí předsíň, tři světnice, v patře na pravé straně čtyři pokoje a kuchyň, na levé straně tři pokoje a záchod. Dál zde byl teletník, konírna pro koně a kravín. Je zde uveden lis se sklepem a sýpkou, studna na vinici a pumpa na dvoře.

POMOLOGICKÝ ÚSTAV

Roku 1860 koupil usedlost i s celým hospodářstvím majitel Trojského zámku, kníže Windischgrätz. Jeho syn brzy, přesně 18. února 1870, prodal Popelářku Vlastenecké společnosti, která sem přestěhovala z vinohradské Kozačky Pomologický ústav. Nejsilnějším podnětem k založení Zemského pomologického ústavu bylo zřízení ovocnicko-vinařských škol v Reutlingenu a v Klosterburgu v roce 1860. Ovocnictví a vinařství bylo v té době všeobecně chápáno jako obor, jehož rozvoj může výrazně napomoci zvýšení rentability zemědělské výroby. To bylo ostatně i snahou Pomologické společnosti,

kteřá od svého založení usilovala o zřízení podobné instituce ve školou pro „štěpaře a sadaře“ jako v Reutlingenu.

ZÁRNÝ PŘÍKLAD

Finance Pomologické společnosti zcela vyčerpala výsadba a oplocení velké zahrady a výstavba zpevněných vozových cest. Plánované otevření školy v roce 1871 se zdálo takřka nerealizovatelné. Dnes těžko představitelná záležitost se udála ve funkci předsedy společnosti. Pro finanční potíže se vzdal své funkce dr. Czarda a do jejího čela byl zvolen profesor Jan B. Lambl, majitel nedaleké usedlosti U lisu. Díky jeho úsilí a vynikajícím organizačním schopnostem se podařilo finance sehnat.

Společnost se jednak obrátila na zemské zastupitelstvo, které poskytlo pouze menší část požadovaných financí, co je však mnohem důležitější, zbytek peněžních prostředků byl získán z různých subvencí a darů. Jednalo se o finanční dary samotného předsedy společnosti J. B. Lambla, hraběte Nostice, císaře Ferdinanda a mnoha dalších osobností. Ti neváhali a pro vznik vzdělávací instituce sáhli do vlastních kapes. Přístup hodný obdivu.

Profesor Lambl navíc vymohl mezi velkostatkáři stipendia pro studenty a díky tomu mohli prvními několikaletými studovat všichni interní posluchači zdarma. Profesor Lambl, český chemik, první profesor vyučující zemědělství na Českém vysokém učení technickém v Praze (ČVUT), autor teorie o depekora- ci, zakladatel zemědělské školy



USEDLOST ŠUTKA v Troji. Foto: Eduard Hnilička, 1958, Archiv hl. m. Prahy, Sběrka fotografií, sign. I 4324

v Táboře a Libverdě, se staral o ústav až do své smrti – nejprve jako ředitel, později jako státní inspektor. Ústav se stal uznávanou institucí, která vychovávala řadu odborně vzdělaných vinařů, zahradníků a ovocnářů.

Samotná usedlost, objekt s částí barokní (jižní obytný trakt) a s částí klasicistní, prošla v souvislosti s přestavbou pro potřeby školy velkými stavebními úpravami. Byly zde zřízeny učebny, ložnice posluchačů a byty učitelů a zahradníka, výrazně byla přestavěna klasicistní severní budova, bývalý lis se sklepem a sýpkou, která získala dnešní romantizující vzhled.

Ústav byl zrušen koncem 30. let 20. století. Poté sem vstupuje průmyslová expanze. Nejprve v prostorách ústavu sídlil za II. světové války závod leteckých přístrojů a od června 1947 pak Elektrotechnický zkušební ústav, který se sem přestěhoval a připojil k Popelářce panelovou novostavbu. Popelářka byla v nedávné minulosti vhodným způsobem opravena a na strmém srázu za objektem můžeme spatřit nově zřízenou vinici.

ZÁMEČEK JABLOŇKA

Na skalním útvaru přírodní památka Jabloňka se nachází jednoduchá, dvoupodlažní stavba záměčku, jehož hlavní kouzlo spočívá v umístění. Nepřístupná skalní stěna tvořená prvohorními usazeninami, které vznikaly v období ordoviku před více než 470 miliony let, poskytuje svrchu jedinečný výhled na kotlinu a na Holešovice a zezdola romantický pohled na divoké terasy strmého svahu tohoto chráněného území korunovaného již zmíněným záměčkem. Ještě před 2. světovou válkou pokrýval celý svah, s výjimkou samotných skal,

ovocný sad nedalekého Pomologického ústavu. Proto dostal skalní útvar, dříve zvaný Černá skála, v 19. století jméno Jabloňka. Také klasicistní letohrádek byl ještě na počátku 20. století nazýván prostě jen Záměček, teprve později převzal místní pojmenování.

Klasicistní dvoupodlažní stavba obdélného půdorysu stojí uprostřed zahrady vysoko nad Vltavou. Umístěním je dáno to, že hlavní průčelí záměčku je patrové, ale zadní pouze přízemní. Přilehlá zahrada sestupuje až do chráněného území Jabloňka, které katastrálně patří již k Libni. Původ záměčku je neznámý, ale v jeho blízkosti byl údajně učiněn nálezy mincí z 15. století. V minulosti zde zřejmě byla usedlost. Pravděpodobně zde byl také lis na hrozny z okolních vinic (dole je ulice s názvem Pod Lisem). Patro bylo k současné budově přistavěno asi až v poslední třetině 18. století. V polovině 19. století byla provedena přestavba.

Na počátku 20. století vlastnil Jabloňku karlínský hospodský Mochomůrka a značná část nemovitosti sloužila k pronájmu. Na konci první světové války Jabloňku vlastnil hejtmán Šafránek, který jí dal konečnou podobu. V patře bývala kaple, v přízemí se zachovala místnost s trémovým stropem. Po I. světové válce koupila usedlost rodina Štědrých. Od roku 1964 je Jabloňka památkově chráněna, dnes slouží novým majitelům k bydlení a od řeky je vidět i nově zrekonstruovaná terasovitá zahrada a vinice.

ZANIKLÁ USEDLOST ŠUTKA

Na severovýchodním okraji Troje při Trojské ulici na území Prahy 8 stávala usedlost Šutka, pojmenovaná podle svých



VJEZD k usedlosti Jabloňka. Autor neznámý, 1992, SDOI MČ P8

majitelů, pražské rodiny erbovních měšťanů Šudů ze Semanína. Bývala to původně vinice, usedlost zde vznikla během 18. století, na počátku 19. století byla klasicistně upravena a sloužila širším zemědělským účelům. V 60. letech 20. století byla opuštěna a ponechána svému osudu. Objekty zpusťly a vysoká zeď spojující její části se rozpadla. Vše bylo zbořeno v polovině 70. let 20. století a nejpozději roku 1978 zde stála nová budova Základní školy Na Šutce.

USEDLOST VAVROUŠKA

Na území Prahy 8 stále stojí osamoceně vysoko nad ulicí

Pod Havránkou usedlost Vavrouška. Původ jejího názvu není jasný, snad mohl být odvozen od některého majitele (Vavroušek = Vavřinec). V usedlosti, která byla postavena až v 1. polovině 19. století, bydlel v roce 1840 domkář a stavení byla až do roku 1908 součástí trojského velkostatků. Obě stavby jsou přízemní se sedlovou střechou a zděné z kamene a slouží obytným účelům. Obyvatelé bohnického sídliště mohou nedaleko svých panelových domů obdivovat usedlost Pazderku. Ta však už je na území Prahy 7.

PAVLA TOMŠÍKOVÁ



POHLED NA STAROU a novou budovu Pomologického ústavu, v popředí zahrady. Foto: Jindřich Eckert, kol. 1900, Archiv hl. m. Prahy, Sběrka fotografií, sign. VIII 1177



USEDLOST POPELÁŘKA. Foto: Eduard Hnilička, 1959, Archiv hl. m. Prahy, Sběrka fotografií, sign. I 1953

Kultura

VÝSTAVA

Díla Radky Přibyslavské zdobí Libeňský zámek

■ Radku Přibyslavskou známe, aniž bychom o tom věděli. Svůj hlas totiž herečka a režisérka během své dabingové kariéry propůjčila desítkám postav.

Dabovala například Oscarovou a Zlatým glóblem ověčenou Nicole Kidman ve filmu Hodiny, Lucy Lawless v seriálu Spartakus či Sarah Paulson v American Horror Story. Stejně dobře jako hlas však Radka ovládá i práci s paletou a štětcem. Se štětcem v ruce prožila své dětství a po základní škole chtěla studovat střední uměleckou školu. Rodiče ji

však dali na školu pedagogickou, která se jim zdála mnohem praktičtější. Na mateřské škole Radka nikdy neučila, zato se nakonec velkým obloukem dostala opět k malování.

Od roku 2000 se intenzivně věnuje kresbě a malbě, kruh se uzavřel a autorka tak dělá to, co chtěla dělat odjakživa. Přes kalendáře s dětskými motivy, ilustracemi do knížky Říkadla pro Viktorku se posunula k portrétům. Mezi její nejčastější modely patří její blízcí, avšak objevují se i portréty čistě imaginární. Převládající technikou je akryl. Autorka sama říká: „Maluju, protože mě baví



MEZI vystavovanými díly nechybí portrét amerického jazzového trumpetisty a skladatele Milese Davise.

držet štětec. Neuvěřitelně mě to baví, naplňuje a cítím uspokojení.“ A na její tvorbě je to vidět. Barevně, kompozičně a výrazově zajímavé obrazy vyzařují emoce, energii a radost z malby. Výstavu Radky Přibyslavské můžete na Libeňském zámku navštívit do 21. února. (tropa)

VOLNÝ ČAS

Co trávit prázdniny s InDance?

■ Letní taneční škola je soustředění pořádané Taneční školou InDance, které nabízí dětem od šesti let možnost zažít léto v táborovém a zároveň tanečním stylu.

Díky podpoře osmé městské části tak nabízí svým stálým tanečnickům, ale i široké veřejnosti příležitost věnovat se

tanci i mimo školní rok, a to v přátelském táborovém prostředí uprostřed krásné Vysočiny. Taneční lekce jsou rozdělené

podle věku i pokročilosti tanečnicků, takže jsou na letním táboře vítáni i úplní začátečníci. Lekce jsou vedeny zkušenými lektory Taneční školy InDance, kteří s dětmi postupně rozvíjí jejich taneční dovednosti, tvoří choreografie a předávají radost z tance.

Lektoři vycházejí z tanečního stylu contemporary a zároveň seznamují své tanečnický s rozmanitou škálou dalších žánrů, jako jsou jazz dance, hip

hop, funky, TV, theatre nebo musical dance.

Přípravy na příští ročník Letní taneční školy jsou již v plném proudu. Vedle tanečních lekcí se děti mohou těšit na nabitý zábavný program. Letos budou například účastníci tančit ve stopách mladé detektivky Sharloty Holmesové.

Přihlašování na Letní taneční školu je spuštěné na webu www.letnitaneckniskola.cz. (red)

KRÁTCE...

Balet hledá talenty

Dětský balet Praha sídlící v Kobylisích hledá nové talentované děti ve věku 4 až 16 let do svého tanečního souboru. Kdo se může přihlásit? Dívky i chlapci, kteří mají rádi pohyb a hudbu. Taneční průprava je všestranná. Repertoár souboru je velmi široký – kromě klasického baletu zahrnuje také lidový a charakterní tanec a současné moderní taneční styly. Dále k výuce neodmyslitelně patří taneční gymnastika, herecká a jevištní výrazově-pohybová výchova. Výuka je vedena profesionálně, na nejvyšší možné úrovni a lze ji přirovnat k výuce „vrcholového sportu“. Zároveň je ale vše přizpůsobeno fyzickým možnostem dětí. Klademe důraz na přirozenost a ochranu zdraví. Prioritou souboru je nejen dobrá technická průprava, ale především radost a nadšení dětských tanečních interpretů. Dětský balet Praha nabízí odlišné možnosti, jak mohou děti trávit svůj volný čas.

Více informací na www.detskybaletpraha.cz. Můžete využít i e-mail: detskybaletpraha@gmail.com či volat na tel. 775 609 993.

Kroužky v divadle i s historií

Divadlo pod Palmovkou poskytuje od září 2019 zázemí netradičním divadelním kroužkům, které kombinují hereckou práci a historii. Děti a mladí lidé ve věku 10 až 18 let se tu schází každou středu ve dvou skupinách (od 14:30 a 16 hod.) a společně s divadelní režisérkou Tamarou Pomorišskou objevují příběhy z bezprostředního okolí divadla. Veřejnost měla možnost zhlédnout vystoupení ke Dni válečných veteránů na stanici metra Palmovka a v polovině prosince se ve studiu Palm off odehrálo závěrečné vystoupení, jehož hlavním tématem byla operace Antropoid. První turnus kroužku pomalu končí a již nyní je možné



se hlásit na druhý běh, který začne v únoru. Půjde o patnáct setkání, lekce trvá 90 minut. Divadelní kroužky Paměti národa jsou jedním z projektů Post Bellum, o. p. s., která se dlouhodobě věnuje sbírce vzpomínek pamětníků důležitých historických událostí nazvané Paměť národa. (tk)

ZÁBAVA

Nová hra provede kolem Invalidovny

■ Invalidovna má novou geohru, která vás provede jejím okolím.

„Válečný invalida Josef Velíšek dnes slaví narozeniny. Jenže se tak trochu zapomněl na svém pravidelném špacírku u pinty piva a hrozí, že na svoji oslavu nedorazí. Pomoci doprovodit ho zpět ale může kdokoliv, kdo má fištrón a chytrý telefon.“

Nová geohra pro chytré telefony nese název Aby nebyli nuceni žebroti a jejím hlavním hrdinou je skutečná historická postava, invalida Josef Velíšek, který v Invalidovně 30 let žil. Ten vám s vtípem představí řadu zajímavých míst v okolí Invalidovny, jako je bývalý invalidní hřbitov pod úpatím Vítkova, Lyčkovo

náměstí, kapli sv. Václava a na konec i život v samotné Invalidovně.

„Princip hry spočívá ve využití chytrých telefonů (smartphones) se systémy iOS nebo Android, které umožňují lokalizaci. Díky GPS modulu telefon přesně ví, kde se nacházíte, a podle toho reaguje, komunikuje a uděluje úkoly,“ říká spoluautor hry Vít Pechanec ze studia Geofun, které pro Národní památkový ústav hru vyrobilo.

Ve hře se objevuje celá řada zajímavých úkolů, ale také oblíbená technologie rozšířené reality, jež přibližuje, jak daná místa kdysi vypadala. Hlavním cílem hry poté je doprovodit J. Velíška zpět do Invalidovny,



HRA VYCHÁZÍ z historické postavy Josefa Velíška

kde ho čeká oslava jeho životního jubilea. Hra se dá hrát kdykoliv během roku nezávisle na otevírací době Invalidovny a je dobré vyčlenit si na ni něco málo

přes hodinu. Ke stažení je zdarma na stránkách www.geofun.cz nebo po naskenování QR kódu a určena je všem věkovým kategoriím. (tk)

POCTA KARLU HAŠLEROVI



Ke 140. výročí narození barda české lidovky a vlastence Karla Hašlera radnice Prahy 8 připravila představení „Ta naše písnička česká“ divadelního spolku Kačer Venclík uvádějí. Během představení v Divadle Karla Hackera se návštěvníci mohli nejen seznámit s dílem a zásadními životními okamžiky legendárního umělce, ale i si společně s herci zazpívat některé z jeho nesmrtelných písní. „Hašlerova odkazu a oběti si velmi vážíme. Svou nebojácností a neústupností vůči nacistickému zlu inspiroval mnohé Čechy v dobách nejtěžších,“ řekl k události radní Michal Švarc (Patrioti). Karel Hašler byl český písničkář, herec, textař, skladatel, spisovatel, scenárista, dramatik a režisér. Zemřel 22. prosince 1941 v koncentračním táboře u Mauthausenu na následky mučení, neléčené flegmóny a úplavice. (tk)

FOTO: MICHAL WEISS

JOYFUL ROZEZPÍVAL KAPLI



Kaple Neposkvrněného početí Panny Marie na Libeňském zámku slaví v letošním roce 250 let od vysvěcení. Nádherný prostor se v úterý 14. ledna 2020 rozezvučel písněmi v podání pěveckého sdružení Joyful. Zazněly skladby z nejrůznějších žánrů – liturgické, filmové, písně Jaroslava Ježka či Simona a Garfunkela a další. Kaple byla postavena podle návrhu stavitele Jana Josefa Prachnera v průběhu rokokové přestavby Libeňského zámku v roce 1770. Stala se prvním církevním objektem na území tehdejší Libně, do té doby Libeň totiž patřila k proseckému okrsku a neměla vlastní kostel. Interiér kaple zůstal zachován v původní podobě až do dnešní doby, z doby kolem roku 1770 je hlavní a boční oltář, zpodobnice, kazatelna i fresková výzdoba stěn a stropu. Oltář je dílem Ignáce Raaba. (vrs)

FOTO: VLADIMÍR SLABÝ

Kultura

2-3
Únor-Březen 2020KULTURNÍ DŮM
KRAKOV
PROGRAM

WWW.KDKRAKOV.CZ

Zařízení městské části Praha 8
WWW.PRAHA8.CZ**Žižkovanka aneb taneční odpoledne pro starší a pokročilé**

Nejoblíbenější pořad našich seniorů se vrací do KD Krakov! K poslechu a tanci hraje Žižkovanka kapelníka Petra Soviče.

26.2
17:00

Cena: Zdarma

**Diashow: Austrálie s dětmi v zódech**

Tři měsíce s dětmi na kolech, 4449 kilometrů. Kromě Západní Austrálie jsme projeli i další čtyři australské státy včetně Tasmánie... Vypráví: M. a J. Vackovi

3.3
19:00

Cena: Zdarma

**Drahá legrace**Pokračování Veberova slavného **Bibce k večeri**, nyní o nezaměstnaném Francois Pignonovi, který aby všem ukázal, že ještě existuje, pošle na sebe daňovou kontrolu, což spustí sérii neuvěřitelných situací.4.3
19:00

Cena: 200,- Kč

**Funky and Soul night**ADOVANYIBAND a hosté **OPĚT** uvedou speciální taneční akci za doprovodu živé muziky představení ve stylu: funk, disco, punk rock.... Čeká Vás nezapomenutelná show doplněná o audiovizuální projekci.12.3
19:00

Cena: 150,- Kč

KULTURNÍ DŮM KRAKOV - Těšínská 600, Praha 8 - Bohnice
Spojení: od metra trasy C - Kobylisy BUS 102, 177 (st. Krakov)
Pokladna: po - čt 16 - 19 h a vždy hodinu před představenímLegenda: MS - malý sál, VS - velký sál, Š - školy, MŠ - mateřské školy
RD - rodiče s dětmi
Kontakt: ales.ratoj@praha8.cz, tel. 283 080 427
www.kdkrakov.cz, www.facebook.com/kdkrakov

VÁNOCE

Bohnická „rybovka“ se vyvedla



KOSTEL sv. Petra a Pavla byl při vánoční mši plný.

Jméno rožmitálského kantora Jakuba Jana Ryby (1765–1815) proslavila jediná skladba. Zkomponoval ji pro potřeby rožmitálského kůru již v roce 1796. Ač se její původní materiál nezachoval, hraje se a zpívá po celém světě. Pod názvem Česká mše vánoční obletěla svět a našla si cestu k lidským srdcím mnohých národů.

U nás v Bohnicích zpíváme Českou mši vánoční každý rok už od roku 2008. Jádrem sboru a orchestru tvoří profesionální hudebníci a zpěváci. První produkce byly veřejné – u Kofroňů ve sklepě. Poté jsme se přesunuli do kostela sv. Petra a Pavla ve Starých Bohnicích,



CELOU AKCI provázal malý andělíček strážný.

poslední dva roky zpíváme a hrajeme v nemocničním kostele sv. Václava. Půvabem naší „rybovky“ je, že se zpěváci a hudebníci sejdou pouze na první a zároveň poslední zkoušce před vystoupením. Improvizovaný sbor a orchestr diriguje Jan Hádek. Letos jsme měli pro návštěvníky přichystanou novinku – sólisté vystupovali ve staročeských krojích a celou mši provázal malý andělíček strážný.

Děkujeme vám za přízeň, přejeme do nového roku jenom to dobré a doufáme, že se za necelý rok opět setkáme.

RENÁTA MOLOVÁ

ČESTNÁ OBČANSTVÍ

Navrhněte významné osobnosti k ocenění

Tradice udělování čestných občanství Prahy 8 pokračuje i v letošním roce. Podle pravidel, přijatých Zastupitelstvem MČ Praha 8, můžete osobnost Prahy 8 navrhnout i vy, a to do 31. května 2020. Čestné občanství městské části Praha 8 je nejvyšší čestné osobní vyznamenání udělované městskou částí. Je možno ho fyzické osobě udělit za života nebo in memoriam, může to být nejen občan ČR, ale i cizinec nebo osoba bez státní příslušnosti, která se významnou měrou zasloužila zejména o rozvoj městské části. Je možné udělení čestného občanství i v případě jiných významných zásluh (například o vzhled, propagaci či pověst města).

Návrh na udělení čestného občanství může podávat Zastupitelstvu městské části Praha 8 Rada městské části Praha 8. Občané ČR, členové zastupitelstva městské části, organizace, instituce, společnosti, spolky a sdružení, vysoké školy, vědecké ústavy a další subjekty mohou předkládat písemný návrh pouze prostřednictvím Odboru kultury, sportu, mládeže a památkové péče Úřadu městské části Praha 8, a to až do 31. 5. kalendářního roku, ve kterém bude Zastupitelstvo městské části Praha 8 rozhodovat o udělení čestného občanství.

Návrh na udělení čestného občanství musí obsahovat podrobné zdůvodnění zásluh navrhované fyzické osoby, pro něž by mohlo být čestné občanství uděleno. V případě žijící navrhované osoby musí návrh dále obsahovat její souhlas a v případě návrhu na udělení čestného občanství in memoriam souhlas dědiců navrhované osoby.

Zastupitelstvo městské části Praha 8 uděluje čestné občanství jednou za kalendářní rok, a to na svém zřijovém zasedání. (red)

STATEK VRANÝCH

Bohnické sousedské = komunitní centrum

PROGRAM NA ÚNOR

- **PÁ 7.2. 16:00–18:00 ZENTANGLE** – pojdte si malovat. Pojdte vyzkoušet relaxační techniku jednoduchého kreslení, které vás fakt pohltí. Rezervace vítána na blankarosi@seznam.cz.
- **NE 9.2. 15:00–17:00 TVOŘIVÝ SEDÁNEK** Rezervace nutná na blankarosi@seznam.cz
- **NE 9.2. 17:00–19:00 SLEPIČKA** – mezi námi děvčaty. Navazujeme na tradici draní peří, u které se ženy scházely společně v jedné světnici a povídaly si. Probraly vždy nějaké téma ze všech možných úhlů pohledu a tak se vzájemně obohacovaly.

VYBÍRÁME Z PRAVIDELNÉHO ROZVRHU

- **PO 9:00–11:00 HERNÁ PRO DĚTI a společnost pro dospělé.** (Info na tel. 608 157 835)

- **ÚT 18:15 Ashtanga jóga.** (Volná místa – rezervace na tel. 777 257 474)
- **ST 9:30–13:00 přes zimu u nás hostuje MATEŘSKÝ KLUB KUČHYŇKA** (Info na tel. 728 428 211)
- **ČT 10:00–11:00 Výtvarka pro malé děti do 3 let.** (Rezervace na iva.shanelova@gmail.com)
- **PÁ 9:30–12:00 Klub pro maminky s malými dětmi.** (Dopolední čas v herně nebo na zahradě, společně sdílená svačina a pohádka, pro děti 1,5–5 let.)

STATEK VRANÝCH – BOHNICKÉ SOUSEDSKÉ = KOMUNITNÍ CENTRUM

Bohnická 1/36, Praha 8 – na starobohnické návsi.

Program a rezervace:

Petra, tel.: 608 157 835

e-mail: bohnicze.ziji@gmail.com • www.bohniczeziji.cz

Školství a mládež

ZÁPISY

Hola, hola, škola volá. Svě ratolesti přihlaste v dubnu

■ **Zápis dětí k povinné školní docházce do 1. ročníků základních škol městské části Praha 8 pro školní rok 2020/2021.**

V souladu s § 36 odst. 2 zákona č. 561/2004 Sb., o předškolním, základním, středním, vyšším odborném a jiném vzdělávání (dále jen „školský zákon“), ve znění pozdějších předpisů, se povinná školní docházka vztahuje na státní občany České republiky a na občany jiného členského státu Evropské unie, kteří na území České republiky pobývají déle než 90 dnů. Dále se povinná školní docházka vztahuje na jiné cizince, kteří jsou oprávněni pobývat na území České republiky trvale nebo přechodně po dobu delší než 90 dnů, a na účastníky

řízení o udělení mezinárodní ochrany.

Zákonný zástupce je povinen v souladu s § 36 odst. 4 školského zákona přihlásit dítě k zápisu k povinné školní docházce, a to v době od 1. dubna do 30. dubna kalendářního roku, v němž má dítě zahájit povinnou školní docházku.

Povinná školní docházka je stanovena § 36 odst. 3 školského zákona a začíná počátkem školního roku, který následuje po dni, kdy dítě dosáhne šestého roku věku, pokud mu není povoleno odklad. Dítě, které dosáhne šestého roku věku v době od září do konce června příslušného školního roku, může být přijato k plnění povinné školní docházky již v tomto školním roce, je-li přiměřeně tělesně i duševně vyspělé a požádá-li o to jeho

zákonný zástupce. Podmínkou přijetí dítěte narozeného v období od září do konce prosince k plnění povinné školní docházky podle věty druhé je také doporučení vyjádření školského poradenského zařízení, podmínkou přijetí dítěte narozeného od ledna do konce června doporučení vyjádření školského poradenského zařízení a odborného lékaře, která k žádosti přiloží zákonný zástupce.

Pro školní rok 2020/2021 budou zapsáni do 1. ročníků základních škol děti, které dosáhnou šestého roku věku do 31. 8. 2020 a děti s odkladem školní docházky.

Zákonný zástupce dítěte předloží při zápisu svůj platný občanský průkaz a rodný list dítěte.

Žák plní povinnou školní docházku v základní škole

zřízené obcí se sídlem ve školském obvodu v souladu s § 178 odst. 2 školského zákona, v němž má žák místo trvalého pobytu, v případě cizince místo pobytu žaka (dále jen „spádová škola“), pokud zákonný zástupce nezvolí pro žaka jinou než spádovou školu. Školské obvody základních škol zřízených městskými částmi jsou stanoveny v obecně závazné vyhlášce č. 3/2019 Sb. hl. m. Prahy, o školských obvodech základních škol, viz www.praha8.cz – odkaz Občan, Školství, Školy zřízené MČ, Základní školy, Související dokumenty a informace, OZV hl. m. Prahy.

Předpokládá se novela této vyhlášky s účinností od 1. dubna 2020. Při rozhodování o přijetí dětí do 1. ročníků základních škol postupují ředitelé podle stanovených a na internetových stránkách základních škol zveřejněných kritérií. Ředitelé spádových škol jsou povinni přednostně přijmout žáky s místem trvalého pobytu v příslušném školském obvodu.

PETR SVOBODA

Termíny dnů otevřených dveří základních škol pro budoucí prvňáčky a jejich rodiče a termíny zápisů dětí k povinné školní docházce do 1. ročníků základních škol městské části Praha 8 pro školní rok 2020/2021:

► ZŠ a MŠ, Praha 8, Lyčkovo náměstí 6

Setkání rodičů předškoláků s vedením školy: 3. února v 18:00 hod., půda školy
Den nanečisto: přihlásit se na webu školy – 5. února v 8:00 hod. ZŠ Lyčkovo náměstí a ve 12:00 hod. ZŠ Pernerova.

Škola nanečisto:

pětidílný přípravný kurz, vždy v úterý 3.–31. března ve 14:00–14:45 hod., přihlásit se na webu školy. **Zápis do 1. ročníku a do přípravného ročníku: Termíny pouze pro spádové děti:** 7. a 8. dubna ve 14:00–18:00 hod. **Termín pro spádové děti, které se nemohou dostavit v řádném termínu zápisu, dále pro nespádové děti na případná volná místa:** 21. dubna ve 14:00–18:00 hod.

► ZŠ a MŠ Petra Strozziho, Praha 8, Za Invalidovnou 3

Ukázkové hodiny v jazykových třídách: 5. února a 4. března v 8:00–8:45 hod.
Ukázková hodina

v neязыkových třídách:

25. března v 8:00–8:45 hod.

► Hrajeme si na školu: pro přihlášené předškoláky

9. a 23. března ve 14:00–15:00 hod.
Zápis: 1. a 2. dubna ve 14:00–17:00 hod.

► Základní škola, Praha 8, Palmovka 8

Dny otevřených dveří: 5. a 12. března v 8:00–17:00 hod.
Zápis: 6. a 7. dubna ve 14:00–17:00 hod.

► Základní škola Bohumila Hrabala, Praha 8, Zenklova 52, v budově Zenklova 52

Den ukázek výuky: 25. března v 8:00–10:45 hod. Konzultace pro rodiče v 17:00 hod.
Zápis do 1. ročníku: 7. a 8. dubna ve 14:00–18:00 hod.

► ZŠ a MŠ, Praha 8, U Školské zahrady 4

Den otevřených dveří: 12. března v 8:00–16:00 hod.
Zápis pro spádové děti:

15. dubna ve 13:00–17:30 hod.

Zápis pro nespádové děti: 16. dubna ve 14:00–17:00 hod.

► ZŠ a MŠ Na Slovance, Praha 8, Bedřichovská 1

Den otevřených dveří: 10. března v 11:00–16:00 hod. Setkání s vedením školy ve sborovně ve 12:00 a v 15:00 hod.
Zápis pro spádové děti: 1. dubna ve 14:00–18:00 hod.
Zápis pro nespádové děti: 2. dubna ve 14:00–17:00 hod.

► Základní škola, Praha 8, Burešova 14

Dny otevřených dveří: 17. a 18. března v 8:00–16:00 hod.
Zápis: 1. a 2. dubna ve 14:00–18:00 hod.

► Základní škola, Praha 8, Žernosecká 3

Den otevřených dveří: 18. března v 15:00–17:00 hod. Informace ve školní jídelně v 15:00 a v 16:00 hod.
Zápis: 6. a 7. dubna ve 14:00–17:00 hod.

► Základní škola, Praha 8, Hovorčovická 11

Den otevřených dveří: 1. dubna v 9:00–16:00 hod.
Zápis do 1. ročníku: 22. a 23. dubna v 15:00–18:00 hod.
Zápis do přípravné třídy: 12. května v 15:00–18:00 hod.

► Základní škola, Praha 8, Na Šutce 28

Den otevřených dveří: sobota 21. března v 9:00–13:00 hod.
Zápis: 6. dubna ve 14:00–18:00 hod., 7. dubna ve 14:00–17:00 hod.

► ZŠ a MŠ Ústavní, Praha 8, Hlivičká 1

Den otevřených dveří: 17. března v 9:00–10:30 hod. s možností návštěvy vyučování v 1. třídách Schůzka s vedením školy v 10:30 a v 16:00 hod.
Zápis: 2. dubna ve 14:00–18:00 hod.

► ZŠ a MŠ, Praha 8, Dolákova 1

Den otevřených dveří: 27. března v 8:00–10:00 hod.

Zápis: 2. dubna ve 14:00–18:00 hod.

► Základní škola Mazurská, Praha 8, Svidnická 1a

Den otevřených dveří: 16. března ve 14:00–17:30 hod. Cyklus informací a prohlídek školy začíná vždy v půlhodinových intervalech (ve 14:00, 14:30, 15:00, 15:30, 16:00, 16:30, 17:00, 17:30 hod.)
Zápis: 1. dubna ve 14:00–17:30 hod., 2. dubna ve 14:00–16:00 hod.

► Základní škola, Praha 8, Glowackého 6

Den otevřených dveří: 11. března v 8:00–17:00 hod.
Zápis do 1. ročníku: 6. dubna ve 14:00–18:00 hod. a 14. dubna ve 14:00–16:00 hod.

► Základní škola, Praha 8, Libčická 10

Den otevřených dveří: 5. března v 8:00–12:00 hod.
Zápis: 28. a 29. dubna ve 14:00–18:00 hod.

MŠ ŠTĚPNIČNÁ

Inkluzivní přístup – dvojjazyčnost je výhoda

■ Co vlastně inkluze znamená? Je to přijetí či zahrnutí do nějakého celku.

Všechny děti i jejich rodiny jsou jedinečné. Je velmi důležité, aby děti s odlišným mateřským jazykem dostávaly takovou podporu, jakou potřebují k možnosti zapojení se, být vyslyšeny a k citění se jako součást prostředí. Každé dítě se učí různými způsoby a různou rychlostí, liší se svým rodinným zázemím, a proto naše mateřská škola nedělá závěry nejen na základě příslušnosti k jazyku, kultuře a sociálním či etnickým původům.

Vytváříme prostředí a výuku, která odpovídá na potřeby jednotlivých dětí, a rodin s odlišným mateřským jazykem, které vyžadují čas a úsilí. Děti ve věku tři až šest let se výrazně rozvíjejí, jde o období socializace a kolektivní vrstevníků může dítě značně stimulovat. Pro jejich budoucí život

znamená kontakt s odlišností velmi mnoho. Děti se učí pomáhat a přirozeně si rozvíjejí empatii.

Neexistuje žádné jednoduché řešení, jak podporovat děti s odlišným mateřským jazykem. Naše mateřská škola pomáhá dětem nejen prostřednictvím učitelky češtiny pro předškoláky ve věku pět až šest let, správným jazykovým vzorem (formou logopedických preventistů), ale v neposlední řadě i plánovanou podporou. Samozřejmě musí být vždy vstřícný postoj, inkluzivní přístup, porozumění, vědomí a přesvědčení, že dvojjazyčnost je výhoda.

Pro nás je každé dítě důležité a stojí za to mu věnovat čas.

ZUZANA DARDOVÁ, učitelka MŠ



MATEŘINKA pomáhá dětem i prostřednictvím logopedických preventistů

ÚNOR PROGRAM

DIVADLO
POD PALMOVKOU

SO 01	19.30	1000 VĚCÍ, CO MĚ SEROU ANEB TVOJE BÁBA JE KOMEDIE	
NE 02	19.00	TOVÁRNA NA ZÁZRKY	Pronájem
PO 03	19.00	HAPPY CHICKEN CZ – drůbeží farma	English subtitles
ÚT 04	19.30	POSLEDNÍ DŮVOD, PROČ SE NEZABÍT	
ST 05	19.00	PUSŤTE DONNU K MATURITĚ!	
ČT 06	19.00	ZAMILOVANÝ SHAKESPEARE	
PÁ 07	19.00	NORA	
SO 08	19.00	LASKAVÉ BOHYNĚ	
PO 10	19.00	ROK NA VSI	
ÚT 11	19.00	PUSŤTE DONNU K MATURITĚ!	

PP

ST 12	19.00	DOKONALÁ SVATBA	Indigo Company, host divadla
ST 12	19.30	JAK SBALIT ŽENU 2.0	
PÁ 14	19.00	HAPPY CHICKEN CZ – drůbeží farma	
SO 15	16.00	KVIDOULE 3 + KK	Cabaret Calembour, host divadla
SO 15	19.00	MŮJ ROMANTICKÝ PŘÍBĚH	
SO 15	19.30	KVIDOULE 3 + KK	Cabaret Calembour, host divadla
ÚT 18	19.00	KRÁLOVA ŘEČ	
ÚT 18	19.30	BEZRUKÝ FRANTÍK	
ST 19	19.00	NĚCO ZA NĚCO	English subtitles
ČT 20	19.00	PUSŤTE DONNU K MATURITĚ!	

Pokladna je otevřena každý pracovní den od 11 do 18 hodin a vždy hodinu před představením.

Více informací najdete na WWW.PODPALMOVKOU.CZ

SO 22	19.00	FUK!	
PO 24	19.00	EDITH A MARLENE	
PO 24	19.30	BEZRUKÝ FRANTÍK	
ST 26	19.00	DON JUAN	
ST 26	19.30	KVIDOULE IV.	Cabaret Calembour, host divadla
ČT 27	19.00	NORA	
PÁ 28	19.00	HAPPY CHICKEN CZ – drůbeží farma	
SO 29	19.00	KRÁLOVA ŘEČ	

Muzeum Prahy na Těšnově? 19. 2. – 13. 6. 2020



Objektivem fotografa Jovana Dezorta

30 | 10 | 2019 – 13 | 6 | 2020

Listopad 1989 v pražských ulicích

Muzeum hlavního města Prahy
Na Tořiči 52, Praha 8
Denně 9–18 úterý a pondělí



25. 9. 2019 – 13. 6. 2020

Sport

BRUSLENÍ

Radnice musí šetřit, kluziště v Karlíně letos neotevřela

■ V roce 2020 provozuje osmá městská část ze tří kluzišť pouze dvě. Důvodem jsou vysoké finanční náklady spojené s uskladněním, provozem energií, rozložením a složením kluzišť.

Provoz jednoho kluziště v průměru vychází na dva miliony korun za sezonu. Letošní rozpočet obce počítá na kluziště s částkou kolem pěti milionů korun, což nepokryje provoz tří kluzišť, případné revize a plánované zvýšení cen vodného a energie.

„Rozpočet kluzišť i tak dělá přibližně třicet procent celkového rozpočtu kultury a sportu, což je částka astronomická, vzhledem k tomu, že odbor kultury musí zvládat i zcela jiné úkoly, jako provoz kulturních domů, divadla Karla Hackera, vydávání a distribuci měsíčníku Osmička, organizovat kulturní a společenské akce pro děti, ale i pro seniory. Praha 8 je jedinou městskou částí v Praze a dokon-

ce i v republice, která provozovala současně tři venkovní kluziště ze svého rozpočtu,“ vysvětlil místostarosta Jiří Vítek (Patrioti).

V minulých „hojných“ letech se bohužel zapomnělo, že tato kluziště jsou multifunkční a mělo dojít k jejich zahloubení a využívání po celý rok, třeba jako hokejbalové hřiště apod. Tím by se náklady na dopravu, uskladnění, montáž a demontáž rovnaly nule. „Bohužel v současné finanční situaci k takové investici nemůže v nejbližší době dojít. Dva miliony korun za kluziště je jistě vysoká suma, ale pro srovnání s kluzištěm na Letné jde o poloviční částku, kterou však hradí hlavní město,“ sdělil místostarosta.



AREÁL KOUPALIŠTĚ Ládví slouží v zimě jako kluziště.

V rámci úspor za uskladnění bylo třetí kluziště pronajato soukromé společnosti, která má zajistit v jiné městské části bruslení pro děti a mládež zdarma. Praha 8 tímto krokem uspoří ročně statisíce korun.

„Tímto bych se chtěl omluvit obyvatelům Karlína a Libně za letošní rok bez městského veřejného kluziště, bohužel v současné době pracuji s rozpočtem zhruba 14 milionů korun

pro kulturní a sportovní aktivity pro stotisícovou městskou část. Nákup a provoz kluzišť proběhl v době, kdy byl rozpočet čistě pro kulturu a sport 25 milionů a kluziště byla hrazena z jiné kapitoly rozpočtu. Jako řádný hospodář se nepropůjčím k libivé politice a hazardu s městskou kasou. Díky radikálním úsporám věřím, že dojde v druhém roce úspor k zlepšení situace,“ dodal Vítek. (tk)

STANOVISKA OPOZIČNÍCH POLITICKÝCH USKUPENÍ

Piráti

Minulá rada (s ANO) nakoupila drahá kluziště a skladovala je přes léto v Brně. Ta současná (s ODS) se zase jedno kluziště rozhodla radši zapůjčit jinam než ho dát do Karlínských kasáren našim občanům. Nejhorší je ale neekonomický způsob provozu. MČ Praha 8 kluziště na vlastní náklady spravuje a platí za energii. Na straně příjmů se ale spokojí s nulou (ZŠ a MŠ mají dopoledne vstup zdarma). Výsledek? Prodělek. Také byste si pořídili drahé vybavení a pak na něm nechali vydělat někoho jiného?

MICHAL NOVÁK,
předseda zastupitelského klubu
Píratů v Praze 8

8šije

Zrušené kluziště v Karlíně je příkladem nekonceptnosti v hospodaření Prahy 8. Za 21 milionů nakoupila tři kluziště, aby teď jedno z nich zašantročila do Víněře za 50 tisíc. Je zřejmé, že radnice nehodlá kluziště do Karlína vrátit. A to přesto, že díky dotaci magistrátu nemusí provoz kluziště stát nic. Tato možnost existovala i letos, radní Švarc ale o dotaci nepožádal a kluziště raději nabízel k pronájmu. Praha 2 ho však odmítla převzít kvůli závadám, vzniklým špatným uskladněním. Kluziště bylo pro děti příležitostí pro zimní vyžití, budeme proto usilovat, aby se do Karlína vrátilo.

VÁCLAV STRÁNSKÝ

ANO

Kluziště koupila Praha 8 za podpory Magistrátu hl. m. Prahy za účelem rozvoje sportu pro žáky škol a veřejnosti. Cílem byla dostupnost kluzišť tak, aby je mohl využívat co největší počet obyvatel. Rozhodnutí zrušit provoz jednoho kluziště chápeme, je však otázkou, zda nešlo vyjednat podporu provozu kluziště i jiným financováním, například pomocí sponzorů. Snad se v dalších letech radnici podaří finance získat a udržet nejen provoz současných dvou areálů, ale i vrátit kluziště do Karlína.

JANA SOLOMONOVÁ,
předsedkyně oblastní organizace

Osmička sobě

Karlínští, Libeňští a další ztratili úplně zbytečné kluziště v Karlínských kasárnách (KK). KK mohly požádat o granty atd. na provoz. Zdá se, že pan Švarc chtěl lidi potrestat, no našťav nás, ale hlavně ukázal svoje „schopnosti“. Pokud je omluva místostarosty Vítky za zavření kluzišť opravdová, zasadí se o návrat kluziště do Karlína nebo Libně. Kluziště však má být ve Víněři. Tam úřad řeší nepovolenou stavbu oplocení a za plotem má stát – kluziště! Zda je to stejné kluziště z Prahy 8, ví Bůh, asi z toho bude další výbuch!

TOMÁŠ PAVLŮ,
Osmička sobě – KDU-ČSL a Zelení

SOKOL LIBEŇ

Míří šplh na laně na olympiádu?

Víte, že šplh na laně bez přírazu byl v období první republiky olympijskou disciplínou? V roce 1924 na Olympijských hrách v Paříži získal v této disciplíně zlatou medaili český sportovní gymnasta, Sokol Bedřich Šupčík. Tato disciplína zůstala u nás stále oblíbená, Sokolové zařazují šplh na tyči či na laně do všech závodů sokolské všestrannosti již od žákovských kategorií. Po celé republice existují významné oddíly Olympijského šplhu na laně, zvláště silnou tradici mají ve Šternberku, Příbrami, Brně, Olomouci, Poděbradech či v Praze. Nejvýznamnější pražský oddíl šplhu je ze Sokola Libeň.

V sobotu 14. prosince se v Galerii Harfa v Praze 9 konalo Mistrovství České republiky v Olympijském šplhu na laně. Soutěžilo se v kategoriích dorostenky, ženy

a dorostenci (lano 4,5 m) a v kategorii muži (lano 8 m). Soutěž letos proběhla s mezinárodní účastí, přijel jeden závodník z Francie.



Z LIBEŇSKÉHO SOKOLA se klání účastnilo deset sportovců.

Ze Sokola Libeň se nominovalo devět účastníků: za ženy Markéta Kolářová (získala 6. místo), za muže Patrik Valut (3. místo), Dan Unzeitig, Ondřej Fojtík a Josef Kubišta, za dorostence Daniel Rádl a bratři Adam Novotný (1. místo), Marek Novotný a Daniel Novotný. Gratulujeme. Máte zájem také šplhat? Kontaktujte: valutpatrik@gmail.com.

DANA BLAHUNKOVÁ

ANKETA

Sportovec Prahy 8, hlasujte

Tradiční anketa o nejlepšího sportovce Prahy 8 za rok 2019 doznala drobných změn. Těmi hlavními jsou posunutí uzávěrky nominací na konec března a změna hlasování. Hlasovací lístek může zaslat kdokoli z vás – sportovní klub, spolek, ale i laická veřejnost. Uzávěrka nominací byla prodloužena do konce března 2020. Z nominací, které do 31. března obdrží Odbor kultury a sportu, poté odborná Komise pro sport vybere tři nejlepší v každé ze sedmi kategorií a jednu sportovní legendu. Máte mezi svými známými a kamarády úspěšné sportovce? Zašlete jejich nominaci na adresu MČ Praha 8, Odbor kultury, sportu a mládeže, Zenklova 35/1, Praha 8, 180 48, nebo naskenovanou na vladislava.wildtova@praha8.cz. (vrs)



Městská část
Praha 8

Městská část Praha 8, Odbor kultury, sportu, mládeže a památkové péče pořádá anketu

SPORTOVEC PRAHY 8 ROKU 2019

Nejlepší sportovce budeme vyhlašovat v kategoriích:

žáci (ročník 2005 a mladší)

žákyně (ročník 2005 a mladší)

junioři (ročník 2000–2004)

juniorčky (ročník 2000–2004)

dospělí – muži (ročník 1999 a starší)

dospělí – ženy (ročník 1999 a starší)

trenér roku

sportovní legenda

nominovat můžete: **do 31. 3. 2020**

o pořadí nominovaných rozhodne odborná Komise pro sport MČ Praha 8

Základní pravidla:

Všichni nominovaní musí mít trvalé bydliště na území městské části Praha 8, nebo musí být registrovanými členy některého ze sportovních klubů, organizací se sídlem na území městské části Praha 8. Tato podmínka se nevztahuje na kategorii „Sportovní legenda“. V této kategorii může být nominován každý občan, který má nesporné zásluhy o rozvoj sportu a v době své aktivní sportovní činnosti působil či žil v Praze 8. Podrobná pravidla soutěže najdete na www.praha8.cz.

Nominační lístek

SPORTOVEC PRAHY 8 ROKU 2019

nominace do kategorie:

- žáci junioři muži trenér
 žákyně juniorčky ženy legenda

jméno a příjmení nominovaného:

rok narození:

název a sídlo klubu nebo školy, kde působí:

zdůvodnění nominace (dosažené sportovní úspěchy):

kontakt na nominovaného sportovce (telefon, e-mail):

kontakt na nominující osobu (telefon, e-mail)*:

*nepovinné

Vyplněný kupón zasílejte na adresu:

Městská část Praha 8
Odbor kultury, sportu, mládeže a památkové péče
Zenklova 1/35, Praha 8, 180 48
obálku označte: **SPORTOVEC PRAHY 8 ROKU 2019**

Naskenovaný nominační lístek je možné zaslat emailen na adresu: vladislava.wildtova@praha8.cz.

Pozvánky

Zapojte se do tvorby nového Plánu rozvoje sportu v Praze



**Chybí vám hřiště? Sportovní aktivita?
Dejte nám o tom vědět!**



Dotazník
www.surveio.com/survey/d/sportvpraze

**PRA HA
PRA GUE
PRA GA
PRA G**



Městská část
Praha 8

Radka Přibyslavská

Hlava za hlavou

8. 1. – 21. 2. 2020
LIBEŇSKÝ ZÁMEK
Zenklova 1/35 | Praha 8 – Libeň

otevřeno | po, st: 8–18 | út, čt: 8–15.30 | pá: 8–15 hod.
so, ne, svátky: zavřeno | vstup zdarma

www.praha8.cz

Z akce bude pořízena foto a video dokumentace, která může být zveřejněna.



Městská část
Praha 8

SKRYTÍ VÝTVARNÍCI
ZŠ LIBČICKÁ

22. 1. – 6. 3. 2020
tzv. Bílý dům
U Meteoru 6
Praha 8 – Libeň

otevřeno
po a st: 8.00–18.00 hod.
út a čt: 8.00–15.30 hod.
pá: 8.00–15.00 hod.
so, ne a svátky: zavřeno
vstup zdarma

Z akce bude pořízena foto a video dokumentace, která může být zveřejněna.



DIVADLO
Karla Hackera

DO HAJAN
Hraje Divadlo Applause

15. 2. v 10:00

Rezervace:
www.divadlokh.cz
Vstupné 80 Kč

Největší pískoviště v Praze

Úterý a čtvrtek
od 9 do 11 hodin
ve vytápěné hale

Beachklub Ládví
Chabařovická 4, Praha 8



Městská část
Praha 8

Dům dětí a mládeže Praha 8

Spirála

Cyklus Ozvěny Ekofilmu

st 5. a 19. 2. od 17:00 hod.

Promítání vybraných filmů
s odborným komentářem RNDr. Miloslava Štulce.
Info a rezervace: kralova@ddmpraha8.cz,
Přemyslská, ZDARMA

Ženská na vrcholu

čt 6. 2. od 20:00 hod.

Česká romantická komedie. V hlavních rolích:
Anna Polívková, Martin Dejdar, Marek Němec.
Info a rezervace: moravcikova@ddmpraha8.cz
Přemyslská, cena: 100 Kč/osoba

9. reprezentační ples SPIRÁLY

so 8. 2. od 19:00 hod.

KD Krakov, k tanci hraje Trio Gambit.
Rezervace vstupenek: rygrova@ddmpraha8.cz
vstupné: 200 Kč

Přemyslská 1102/15, 182 00 Praha 8, tel.: 284 681 050,
e-mail: info@ddmpraha8.cz, www.spiralapraha8.cz

Společenská rubrika

NOVĚ NAROZENÉ DĚTI

Červenec 2019

Němeček Marek
Veličková Stela

Srpen 2019

Šulcová Karolína

Září 2019

Fišer Frederik
Fišer Henrik
Hendrychová Linda
Ledvinková Nina
Mandelová Nikola
Pedović Linda
Pražák Matyáš

Říjen 2019

▼ Činčurová Antonie



Halounek Medard
Kadeřábek Sebastian

▼ Lovčí Martin



Mrázková Anežka

▼ Šnourová Eliška



Listopad 2019

▼ Firytová Sára



▼ Follette Sebastian



▼ Jägerová Kateřina



▼ Jirásková Lea



Kukrálová Běla Zita

Melník Petr

Patočka Antonín

Patočka Václav

▼ Slautin Maximilian



▼ Šigutová Lily



Šrom Sebastian

Valkovičová Anna

Prosinec 2019

Gazo Nataniel

▼ Klofáčová Josefina



▼ Kupšovský Jiří Jonáš



Kyjonková Jana

▼ Menoušková Johana



Šimůnková Rozárie

▼ Vojtěchovský Patrik



Všem dětem přejeme krásné a šťastné dětství a jejich rodičům blahopřejeme.

Vážení spoluobčané,

- v případě vašeho zájmu o uveřejnění v této rubrice nás, prosím, kontaktujte na telefonních číslech 222 805 170 nebo 601 306 107, popřípadě na e-mailu: osmicka@praha8.cz.
- Prosíme vás, abyste zasílali fotografie pouze u dětí do tří měsíců věku v době uveřejnění. Dále zveřejňujeme jméno a příjmení u dětí do šesti měsíců věku, ostatní pouze pokud je volné místo.

Ke gratulantům se připojuje i MČ Praha 8:

„Gratulace jsou pro mě nejen příjemným setkáním, ale rovněž možností dotázat se na potřeby seniorů, poskytnout poradenství ve věci dostupných sociálních služeb a případně nalézt podporu a pomoc,“ doplňuje místostarostka Vladimíra Ludková, která za naší městskou část velice často chodí seniorům blahopřát.

JUBILEA



Prosinec 2019

Dne 12. 12. oslavili 50 let společného života, zlatou svatbu manželé **Helena a Jaroslav Vychytilovi**. Přejeme hodně štěstí a zdraví do dalších let.

Srdečná gratulace panu **Radovanu Žufanovi** k jeho krásným 95. narozeninám, které oslavil 17. 12. Všechno nejlepší mu přeje manželka Věra s rodinou Borovcových.



Dne 17. 12. oslavila paní **Jaroslava Pásková** úžasných 100 let. Přejeme všechno nejlepší, hodně štěstí a zdraví.



Dne 19. 12. oslavila své 93. narozeniny paní **Věra Kotrčová**. Do dalších let přeje pevné zdraví a hodně pohody syn Lumír s rodinou a také „čerstvá“ pravnučka Amálka z Calgary.



Dne 20. 12. oslavili manželé **Marie a Jaroslav Lhotkovi** 50 let společného života, zlatou svatbu. Gratulujeme a přejeme všechno nejlepší, hodně zdraví a pohody do dalších let.

Leden 2020

Dne 16. 1. oslavili 50 let společného života, zlatou svatbu manželé **Ludmila a Miloš Sionkovi**. Přejeme všechno nejlepší, hodně štěstí a zdraví.



Únor 2020

Dne 12. 2. oslaví paní **Irena Klinerová** 93. narozeniny. Hlavně hodně zdraví přeje dcera Irena.



Městská část Praha 8, odbor kultury, sportu, mládeže a památkové péče si dovoluje srdečně pozvat rodiče dětí narozených v roce 2019 na

Vítání občánků Prahy 8

23. a 24. března 2020

Prosím rodiče, kteří mají zájem zúčastnit se Vítání občánků Prahy 8, aby se přihlásili (přihláška nutná k rezervaci ke stažení na www.praha8.cz, sekce Akce městské části) nejpozději do **23. února 2020** na odbor kultury ÚMČ Praha 8 Zuzaně Láznové, tel.: 601 306 107 nebo zuzana.laznova@praha8.cz.

Z akce bude pořízena foto a video dokumentace, která může být zveřejněna

SPLNĚNÁ PŘÁNÍ JIŘÍHO ZBOŘILA

tentokrát s
**PAVLEM
TRÁVNÍČKEM**
a dalšími hosty



10. 2.

19:00



Rezervace:
www.divadlokch.cz
Vstupné 190 Kč

Zdravotní a sociální péče – CAP


**CENTRUM
AKTIVIZAČNÍCH
PROGRAMŮ
CAP Burešova**
**Sociální a ošetrovatelské služby Praha 8
Centrum aktivizačních programů**

 Burešova 1151/12, tel.: 283 881 848, 777 300 113
 E-mail: cap@sospraha8.cz

www.sospraha8.cz
PONDĚLÍ

- ▶ **8:00–9:00** ▶ **AJ pro začátečníky** (vede F. Urban)
- ▶ **9:00–12:00** ▶ **Arteterapie – tvůrčí dílna seniorů** (vede R. Svobodová)
- ▶ **9:30–11:30** ▶ **PC Školička** – vede Ing. M. Vítková
- ▶ **10:00–11:00** ▶ **Cvičení na židlích** (vede I. Kostečková)
- ▶ **10:00–10:50** ▶ **FJ pro pokročilé** (vede Ing. K. Krpějš)
- ▶ **11:00–11:50** ▶ **AJ Language Titbits – jazykové lahůdky z angličtiny** (vede PhDr. J. Sukopová)
- ▶ **11:30–12:45** ▶ **Jóga** (vede E. Bihelerová)
- ▶ **13:00–13:50** ▶ **Repeating English – zač. a mírně pokr.** (vede V. Machulková)
- ▶ **13:00–16:00** ▶ **Klub seniorů** – (vede R. Šamšová) v klubovně v přízemí
- ▶ **13:00–16:00** ▶ **Přístup na internet**
- ▶ **14:00–16:00** ▶ **Právní poradenství – pro objednané** – 3. a 17. 2.

ÚTERÝ

- ▶ **8:00–8:50** ▶ **Čchi-kung** (vede M. Vilímov)
- ▶ **9:00–9:50** ▶ **Čchi-kung** (vede M. Vilímov)
- ▶ **8:00–9:30** ▶ **Přístup na internet**
- ▶ **8:00–8:50** ▶ **AJ pro začátečníky – Follow Me 1 – konverz. metodou** (vede Ing. P. Vondráček)
- ▶ **9:00–9:50** ▶ **AJ mírně pokročilí 1 – Angl. pro jaz. školy I. + písně s kytarou.** (vede Ing. P. Vondráček)
- ▶ **9:30–11:00** ▶ **Dramaticko-recitační kroužek** (vede Z. Poková)
- ▶ **10:00–10:50** ▶ **AJ střed. pokročilí – Angl. pro jaz. školy II. + písně s kytarou.** (vede Ing. P. Vondráček)
- ▶ **10:00–11:00** ▶ **Školička PC – konzultace** (vede Ing. V. Pázler) 4. a 18. 2.

- ▶ **10:00–11:30** ▶ **NJ – mírně pokročilí** (vede J. Kříž)
- ▶ **11:15–12:00** ▶ **Přístup na internet**
- ▶ **11:00–11:50** ▶ **AJ mírně pokročilí 2 – Angl. pro jaz. školy I. + písně s kytarou.** (vede Ing. P. Vondráček)
- ▶ **12:30–13:30** ▶ **PC Školička pro zač.** (vede D. Formanová)
- ▶ **13:00–14:30** ▶ **IJ pro začátečníky** (vede J. Kříž)
- ▶ **13:30–14:30** ▶ **Přístup na internet**
- ▶ **13:30–15:00** ▶ **Esperanto pro mírně pokročilé** (vede Dr. Ing. Petr Chrdle)

STŘEDA

- ▶ **8:00–12:00** ▶ **Přístup na internet**
- ▶ **8:30–9:20** ▶ **AJ – mírně pokročilí** (vede Ing. H. Soukupová)
- ▶ **9:00–11:00** ▶ **ŠJ pro radost** (vede J. Štoffanová)
- ▶ **9:30–11:00** ▶ **Zdravotní cvičení: všestrannost a terapie tancem na známé melodie** (vede J. Matějková)
- ▶ **10:00–10:50** ▶ **AJ – pokročilí** (vede M. Mizerová)
- ▶ **11:00–11:50** ▶ **AJ – pokročilí** (vede Z. Mejstřík)
- ▶ **11:00–11:50** ▶ **NJ – pokročilí** (vede JUDr. M. Pudíl)
- ▶ **11:00–13:00** ▶ **Kurzy společenského tance** (vedou Ing. M. Sokol, E. Dlouhá)
- ▶ **13:00–16:00** ▶ **Klub seniorů** (vede R. Šamšová) v klubovně v přízemí
- ▶ **13:30–15:30** ▶ **PC Školička** (vede RNDr. E. Tomková)
- ▶ **14:30–16:00** ▶ **NJ – konverzace pro pokr.** (vede T. Zelinka)

ČTVRTEK

- ▶ **9:00–11:00** ▶ **Školička PC a internetu konzultační metodou – pokročilí** (vede Mgr. K. Černý) – nutno objednat se v kanceláři CAP!

- ▶ **9:30–10:50** ▶ **IJ mírně pokročilí** (vede J. Kříž)
- ▶ **9:00–10:00** ▶ **Orientální tanec pro seniory** (vede Mgr. K. Vlčková)
- ▶ **10:00–10:50** ▶ **AJ – konverzace pro pokročilí** (vede Ing. M. Kolářová)
- ▶ **11:00–11:50** ▶ **AJ – středně pokročilí** (vede Ing. M. Kolářová)
- ▶ **11:00–11:50** ▶ **AJ střed. pokročilí – Bible stories + písně s kytarou.** (vede Ing. P. Vondráček)
- ▶ **11:00–12:00; 13:00–14:30** ▶ **Přístup na internet**
- ▶ **11:00–11:50** ▶ **AJ – stř. pokročilí** (vede Ing. H. Soukupová)
- ▶ **15:30–18:00** ▶ **Školička PC a internetu – mírně pokročilí** (vede P. Smitková)

PÁTEK

- ▶ **8:00–12:00** ▶ **Přístup na internet**
- ▶ **9:00–10:30** ▶ **American English – konverzace pro pokročilé** (vede Mgr. H. Vašíčková)
- ▶ **9:00–12:00** ▶ **Arteterapie – četba světové literatury** (vede R. Svobodová)
- ▶ **10:00–11:00** ▶ **Cvičení na židlích** (vede I. Kostečková)

SPECIÁLNÍ:

- ▶ **Do kurzu společenských tanců** přijmeme ženy, muže nebo páry.
- ▶ **3. 2. od 14:00** ▶ **S dystoniky v Luhačovicích** – přednáška Mgr. K. Pinkase
- ▶ **3. 2. od 14:00** ▶ **Hudební odpoledne s M. Beranovou a kol.** – v Klubu seniorů
- ▶ **6. 2. od 13:00** ▶ **Má být pravda kázána davům** – přednáška R. Svobodové
- ▶ **10. 2. od 14:00** ▶ **Ekofilm III. část** – promítá RNDr. M. Štulc
- ▶ **11. 2. od 13:30** ▶ **Kroužek šikovných**
- ▶ **rukou: Přijďte si vyrobit parádu** – vede Mgr. M. Neckářová
- ▶ **12. 2. od 15:00** ▶ **Hudební odpoledne s Koty bandem** v Klubu seniorů
- ▶ **13. 2. od 14:00** ▶ **Osudy Českých královen** – přednáška s PhDr. A. Karkulovou
- ▶ **14. 2. od 9:00** ▶ **Paličkování** – vede D. Zemanová
- ▶ **17. 2. od 10:00** ▶ **Vystřihovánky** – vede J. Chybová
- ▶ **17. 2. od 14:00** ▶ **Dovolená na Maltě** – přednáška Mgr. K. Pinkase
- ▶ **17. 2. od 14:00** ▶ **Písničky ze starých českých filmů** s Mgr. Vomáčkou – v Klubu seniorů
- ▶ **18. 2. od 13:00** ▶ **Tvořivá dílnička** – vede J. Vávrová
- ▶ **20. 2. od 13:30** ▶ **To nejlepší ze Svatojakubských cest** – přednáška Ing. V. Mareš
- ▶ **21. 2. od 8:30** ▶ **Patchwork** – vede Mgr. S. Kyselová
- ▶ **24. 2. od 14:00** ▶ **Ekofilm IV. část** – promítá RNDr. M. Štulc
- ▶ **26. 2. od 13:30** ▶ **Procházka po Praze** s průvodkyní JUDr. H. Barešovou – přihlášení předem nutné od prvního dne v měsíci pouze telefonicky nebo osobně v kanceláři CAP Burešova
- ▶ **26. 2. od 14:00** ▶ **Vzdálená Austrálie II.** – cestopisná přednáška Ing. J. Burdycha – v Klubu seniorů
- ▶ **27. 2. od 14:00** ▶ **Beseda o duchovních tématech** – s katechetkou Mgr. B. Tranovou
- ▶ **28. 2. od 10:00** ▶ **Hrátky z papíru** – vede D. Zemanová



TANEC

ŽIŽKOVANKA

ANEBO TANEČNÍ ODPOLEDNE PRO STARŠÍ A POKROČILÉ

26. 2. 2020
29. 4. 2020

25. 3. 2020
27. 5. 2020

vždy v 17:00 KO Krakov

KULTURNÍ DŮM KRAKOV - Těšická 808, Praha 8 - Dolní
Společ. od metro stanice C - Křižovnická 803, 177 (st. Krakov)

Položeno: po - út 18 - 18 h a vždy hodinu před představením
Kontakt: www.rtmj@praha8.cz, tel: 283 030 427

DIVADLO KÁMEN

Nekvasilova 625/2 - metro Invalidovna, 775 718 470


13. února 19:30: Přesně 42 zubů
 "futuristická jízda na starým rezavým vejfuku"

hra o výrobě automobilů, která se neobejde bez pomoci vikodlaků, barevných obrazů a starého rezavého vejfuku

... je to šilená rychlost a mně připadá, jako bysme se pomalu v klidu procházeli u řeky, u klidný řeky...

 podrobnosti a další program na
www.divadlo kamen.cz

Zdravotní a sociální péče – CAP

PROGRAM
únor
2020CENTRUM
AKTIVIZAČNÍCH
PROGRAMŮ
CAP MazurskáSociální a ošetrovatelské služby Praha 8
Centrum aktivizačních programůMazurská 484/2, tel.: 283 024 118
E-mail: cap@sospraha8.cz

www.sospraha8.cz

PONDĚLÍ

- 8:00–9:00 Přístup na internet
- 8:15–9:00 Čchi-kung (vede M. Dobrovská)
- 9:00–10:15 AJ – pro pokročilé (vede Mgr. M. Rexová)
- 9:15–10:15 Čchi – kung (vede RNDr. J. Pospíšilová)
- 9:15–10:15 Školička PC a internetu pro začátečníky (vede O. Měchura)
- 9:00–10:00 Nordic walking (vede J. Hrubá) – sraz v Mazurské před centrem CAP
- 10:15–11:15 Interlingua pro mírně pokročilé – mezinárodní jazyk (vede O. Měchura)
- 10:30–11:30 Jóga (vede J. Borská)
- 10:45–12:00 Trénink paměti (vede RNDr. B. Trnková)
- 11:45–12:30 Zdravotní cvičení na bederní páteř (vede J. Wurmová)
- 12:30–15:00 Přístup na internet
- 12:45–15:15 Stolní tenis (vede Z. Dvořáková)

ÚTERÝ

- 8:00–8:45 Spinální cvičení – bederní páteř (vede M. Dobrovská)
- 8:30–9:45 NJ – konverzační metodou pro pokročilé (vede L. Ulč)
- 8:45–9:35 Školička PC a internetu pro mírně pokročilé (vede Ing. B. Šmilauer)
- 9:00–10:00 Zdravotní cvičení (vede J. Hrubá)
- 9:45–10:45 Interlingua pro pokročilé – mezinárodní jazyk (vede O. Měchura)
- 9:00–12:00 Nordic walking (vede S. Činátlová) – sraz před CAP
- 10:00–10:50 AJ – pro mírně pokročilé (vedou Ivan Grčn a Daniela Grčnová)
- 10:15–11:00 Zdravotní cvičení na židlích (vede I. Košťálová)

- 13:00–14:30 Přístup na internet
- 11:15–12:40 Jóga (vede E. Bihelerová)
- 11:30–12:30 AJ – pro mírně pokročilé (vede E. Hyklová)
- 13:00–15:00 Stolní tenis pro pokročilé (vede J. Hájek)
- 13:00–14:00 IJ – pro mírně pokročilé (vede E. Hyklová)

STŘEDA

- 8:00–9:00 Přístup na internet
- 8:15–9:00 Zdravotní cvičení (vede Kovaříková)
- 8:30–9:50 AJ – pro pokročilé (vede Mgr. E. Emmerová)
- 9:00–9:50 Školička PC a internetu pro mírně pokročilé (vede Ing. V. Košťál) – liché týdny: 12. a 26. 2.
- 9:10–9:50 Zdravotní cvičení s pomůckami (vede Mgr. Z. Vévoda)
- 9:15–10:15 Cvičení – Taiči – cvičí se v KD Krakov (vede M. Nová)
- 10:00–11:00 Školička PC a internetu pro začátečníky (vede Ing. V. Košťál) – liché týdny: 12. a 26. 2.
- 10:00–10:50 FJ – pro mírně pokročilé (vede M. Randyšová)
- 10:00–11:00 Trénink paměti na PC – Brain Jogging (vede Mgr. Z. Vévoda) – sudé týdny: 5. a 19. 2.
- 10:30–11:30 Zdravotní cvičení – v KD Krakov (vede L. Němcová)
- 10:30–11:30 Zdravotní cvičení (vede V. Formánková)
- 11:00–12:00 FJ – konverzace (vede M. Randyšová)
- 11:45–12:45 Jóga (vede J. Borská)
- 13:00–15:00 Přístup na internet
- 13:30–15:00 Stolní tenis (vede V. Soušková)
- 13:30–15:00 Bingo – společenská hra (vede I. Košťálová a J. Hrubá) – liché týdny: 12. a 26. 2.

ČTVRTEK

- 8:10–9:10 Čchi-kung (vede J. Vilimová)
- 8:30–9:30 AJ – pro mírně pokročilé (vede Ing. H. Soukupová)
- 9:30–11:00 Všeobecné zdravotní cvičení a terapie tancem (vede J. Matějková)
- 9:30–11:00 Nordic walking (vede I. Košťálová) – sraz před CAP
- 10:00–12:00 Kurz pro začínající rodopisce (vede O. Pačesová)
- 11:15–12:15 Jóga (vede M. Musilová)
- 12:40–13:40 Relaxační cvičení motivované jógou (vede E. Parma)
- 12:30–13:45 NJ – pro mírně pokročilé (vede L. Ulč)
- 13:45–14:45 Cvičení – Taiči pro začátečníky – cvičí se v KD Krakov (vede M. Nová)
- 13:50–14:45 AJ – pro pokročilé (vede E. Parma)
- 14:00–14:45 Cvičení – Veselé židle (vede M. Dobrovská)

PÁTEK

- 8:00–9:00, 12:00–14:00 Přístup na internet
- 8:00–9:15 Stolní tenis (vede T. Pavlovský)
- 8:30–9:30 AJ – zač. (vede H. Pexová)
- 9:00–9:50 Školička PC pro mírně pokročilé (vede J. Votrubová) – sudé týdny: 7. a 21. 2.
- 10:00–10:40 Zdravotní cvičení na bederní páteř (vede J. Wurmová)
- 10:00–10:50 Interlingua pro mírně pokročilé – mezinárodní jazyk (vede O. Měchura)
- 10:00–10:50 Školička PC pro začátečníky (vede J. Votrubová) – sudé týdny: 7. a 21. 2.
- 10:50–11:50 Orientální tance (vede H. Kurková)
- 11:00–11:50 Interlingua pro začátečníky – mezinárodní jazyk (vede O. Měchura)
- 12:00–13:00 Zdravotní cvičení (vede Z. Josková)
- 13:15–14:00 Zdravotní cvičení na židlích (vede Mgr. Z. Vévoda)
- Zájemci o kurzy se mohou hlásit v kanceláři CAP Mazurská buď osobně, nebo na tel. č. 283 024 118. Dále je nutné se vždy přihlásit na všechny dílničky a přednášky!

SPECIÁLNÍ:

- 3. 2. od 13:30 Přednáška – Japonsko (přednáší RNDr. B. Trnková)
- 5. 2. od 13:30 Klubové setkání (vede O. Soustružníková)
- 6. 2. od 8:00 Patchworková dílnička (vede Mgr. S. Kyselová) – materiál zajištěn
- 6. 2. od 9:30 Háčkování a pletení (vede J. Novotná)
- 7. 2. od 11:00 Výtvarná dílnička – malování akrylovými barvami (vede A. Gaislerová)
- 10. 2. od 13:30 Zpívání s harmonikou (hraje a zpívá V. Kyselová)
- 11. 2. od 10:00 Korálová dílnička – v KD Krakov (vede Ing. B. Rošická)
- 12. 2. od 10:00 Výcházka v okolí Bohnic (vede Mgr. Z. Vévoda)
- 13. 2. od 10:00 Výtvarná dílnička – Quilling (vede J. Hrubá)
- 14. 2. od 11:00 Pozitivní myšlení – (vede L. Francírková)
- 17. 2. od 13:30 Přednáška – Leonardo da Vinci (přednáší H. Kohoutová)
- 19. 2. od 13:30 Klubové setkání (vede O. Soustružníková)
- 20. 2. od 9:30 Háčkování a pletení (vede J. Novotná)
- 21. 2. od 11:00 Výtvarná dílnička – malování akrylovými barvami (vede A. Gaislerová)
- 26. 2. od 10:00 Výcházka v okolí Bohnic (vede Mgr. Z. Vévoda)



Městská část Praha 8

PO STOPÁCH BOHUMILA HRABALA

Vydáme se dolní Litní, působícím nemalé části života nejpřekladanějšího českého spisovatele. Mezi místy spojenými s životem a dílem slavného autora uslyšíte kromě příběhů o jeho životě i úryvky z jeho tvorby, popisující život v industriální čtvrti v padesátých a šedesátých letech. Procházku zakončíme symbolicky nad sklenicí penového moku. Na setkání s vámi se těší akademický malíř a restaurátor, přední odborník na odkaz Bohumila Hrabala Václav Špale a radní Michal Svárc.

sobota 28. března 2020, 14.00
Sraz v ulici Na Hrázi 24, Praha 8 – Libeň

Z akce bude pořízena fotokamerečka, která může být zveřejněna.



Městská část Praha 8

Městská část Praha 8 vás zve na

KURZY CVIČENÍ PRO SENIORY

KDE: Centrum RoSa (Praha 8 – Kobylisy, Střelničná 1608/8)

každý pátek od 10.00 a 11.15

Účast na kurzech je zdarma

Informace: Zdeněk Šír, zdenek.sir@praha8.cz, 222 805 105

Z akce bude pořízena foto a video dokumentace, která může být zveřejněna.

Zdravotní a sociální péče

BURZA SENIORŮ

BURZA SENIORŮ

v Gerontologickém centru

Šimůnkova 1600, Praha 8 – Kobylisy

tel. 286 883 676

Kontakt: Iva Hubená, tel. 737 353 942



PROGRAM NA ÚNOR

▶ 6. 2. čtvrtek od 14:00 hod.

▶ VÝTVARNÁ DÍLNA – LAPAČ SNŮ. V Gerontologickém centru. Vede paní Boušová.

▶ 13. 2. čtvrtek od 13.00 hod.

▶ CVIČENÍ PAMĚTI v Gerontologickém centru. Vede Iva Hubená.

▶ 20. 2. čtvrtek od 13.00 do 16.00 hod.

▶ BĀBINEC – TOMBOLA v Gerontologickém centru. Vede Iva Hubená.

▶ 27. 2. čtvrtek od 13.00 hod.

▶ Výtvarná dílna – Šupiny a korálky v Gerontologickém centru. Vede paní Boušová.

▶ NORDIC WALKING – středy 5., 12., 19. a 26. 2. od 13:00 hod.

▶ VYCHÁZKA S HOLEMI.

Sraz v 13:00 hod. v Gerontologickém centru. Hole vlastní. Vede Iva Hubená.

▶ BOWLING –

úterky 4., 11., 18. a 25. 2. od 14:00 hod.

▶ Herna v Dolních Chabrech. Sraz ve 13:50 hod. před hernou. Spojení: autobus č. 162, stanice Osická, Metro Kobylisy nebo Vozovna Kobylisy. Vede Věra Dvořáková.

▶ HRANÍ KARET – pondělky 3., 10., 17. a 24. 2. od 13.30 hod.

▶ Sociální služby Hrachovská 422/2, Praha 9 – Prosek. Vede paní Dvořáková.

▶ 5. 3. čtvrtek od 13.00 hod.

▶ CVIČENÍ PAMĚTI v Gerontologickém centru. Vede Iva Hubená.

DIVADLO
Karla Hackera

ÚNOR 2020

DIVADLO KARLA HACKERA
Klapkova 26, Praha 8
Rezervace: www.divadlokch.cz
Tel.: 284 681 103
Změna programu vyhrazena.

PŘEDSTAVENÍ PRO DOSPĚLÉ

Představení označená jako Pronájem si můžete rezervovat, ale vstupenky se prodávají až večer před představením.

10/2 po 19:00 **SPLNĚNÁ PŘÁNÍ JIŘÍHO ZBOŘILA**
tentokrát s **PAVLEM TRÁVNÍČEKEM**. Komponovaný zábavný pořad plný písniček, hereckého vyprávění a vzpomínání na natáčení legendární pohádky Tři oříšky pro Popelku. Dozvíte se zajímavosti z herecova života a také co vše v současné době dělá. Jako hosté vystoupí herec Divadla Třeva Travníčka. **Pronájem otevřený veřejnosti. Vstupné 150 Kč.**

19/2 st 19:00 **J. Pachnerová: DEN ZKÁZKY V ADVOKÁTNÍ KANCELÁŘI.** Komedie o tom, že i zkušený advokát si někdy není rady... Polkldnou až osagolu zavedení advokátní kanceláře nanáží hrozící nebezpečí, kterému je vystaven jeden ze společníků kanceláře, a o zbytky klidu se postará jeden z klientů. Naprosto iracionální situace vyvolá v nečekané rozuzlení, které překvapí nejen postavy na jevišti, ale i diváky... **Herec Divadlo BLAIVA. Pronájem otevřený veřejnosti. Vstupné 200 Kč/ studentů a seniorů 150 Kč.**

26/2 st 19:30 **J. Lokos - W. Shakespeare: ZA OPOUNOU.** Romeo a Julie trochu jinak. Nesetkáte se s naším a k neprohlédnutí, nebudou zde žádné bitky ani mordu. Řádné stěty mezi rody Monteků a Kapuletů. U nás naši mladý zamilovaný pár smrt nerozdělí. **Herec Naše divadlo Praha. Pronájem otevřený veřejnosti. Vstupné 180 Kč.**

28/2 pá 19:30 **KIS versus PALETÁČI.** Zápis v divadelní improvizaci. Divadlo jako sport! Podle pravidel české improvizace se utkají dva týmy v divadelní improvizaci a vaše hlasování rozhodne, kdo utkání vyhraje. **Pronájem otevřený veřejnosti. Vstupné 150 Kč.**

PŘEDSTAVENÍ PRO DĚTI

Dopolední představení ve všední dny jsou školní a účast na nich je možná po telefonické nebo e-mailové dohodě. Vstupné za představení LD Jiskra 50 Kč, za ostatní představení 80 Kč.

2/2 ne 10:00 **KŘEMÍLEK A VOCHOMŮRKA.**
Herec LD Jiskra. Od 3 let.

6/2 čt 9:00; 10:30; 14:00 **LOTRANDO A ZUBEJDA.**
Výpravná pohádka podle předlohy K. Čapka o zvodnivém loupežníkovi, který ke štěstí přijel. **Herec Divadlo Pegas. Od 5 let.**

7/2 pá 9:00; 10:30 **LOTRANDO A ZUBEJDA**

9/2 ne 10:00 **FERDA MRAVENEK A JEHO TRAMPOTY.**
Herec LD Jiskra. Od 3 let.

14/2 pá 9:00; 10:30 **DO HAJAN.** Krásná a napínavá pohádka na motivy knihy Ivana Vyskočila Malý Alenáš. Máte-li rádi snění a veselé příběhy, vezměte děti a vydejte se k nám. Jistě neprohloupíte, věřte, že vaše děti budou po slyšení našeho skákat do hajan, aby už mohli začít snít. **Herec Divadlo Applause. Od 3 let.**

15/2 so 10:00 **DO HAJAN**

16/2 ne 10:00 **FERDA MRAVENEK A JEHO TRAMPOTY.**
Herec LD Jiskra. Od 3 let.

23/2 ne 10:00 **FERDA MRAVENEK A JEHO TRAMPOTY.**
Herec LD Jiskra. Od 3 let.



Městská část
Praha 8

PROGRAMY KLUBŮ SENIORŮ / únor

Info: www.sospraha8.cz • tel.: 283 842 214

DPS KŘIŽÍKOVÁ 50

do odvolání jen níže uvedené akce

DPS BULOVKKA 10

Provozní doba:
pondělí a čtvrtek 13:00–16:00 h.
Vedoucí: Alena Šoutová

TAUSSIGOVA 1172

Provozní doba:
pondělí a středa 13:00–16:00 h.
Vedoucí: Dušan Luczy

DPS BUREŠOVA 12

při CAP (viz program na str. 38)
Provozní doba:
pondělí a středa 13:00–16:00 h.
Vedoucí: Renata Šamšová

Zveme vás k pravidelnému setkávání s vrstevníky v příjemném domácím prostředí našich klubů, kde je možné si při kávě popovídat, zahrát společenské hry, zazpívat si a účastnit se pravidelně pořádaných kulturních programů, dílniček a přednášek na různá témata.

▶ Cestopisná přeháška
Ing. Burdycha –
Vzdálená Austrálie II.
▶ 26. 2. 14:00 ▶ KS Burešova

▶ Hudební odpoledne
s paní Beranovou
▶ 3. 2. 14:00 ▶ KS Burešova
▶ 10. 2. 14:00 ▶ KS Bulovka

▶ Hudební odpoledne
s Koty-bandem
▶ 3. 2. 15:00 ▶ KS Bulovka
▶ 12. 2. 15:00 ▶ KS Burešova

▶ Cvičení Seniorfitness
s Ing. Jíchovou
▶ 6. 2. 13:00 ▶ tělocvična
Bulovka
▶ 20. 2. 13:00 ▶ tělocvična
Bulovka

▶ Písničky ze starých českých
filmů s Mgr. Vomáčkovou
▶ 3. 2. 14:00 ▶ KS Taussigova
▶ 13. 2. 14:00 ▶ KS Bulovka
▶ 17. 2. 14:00 ▶ KS Burešova
▶ 25. 2. 14:00 ▶ KS Křižíkova

▶ Mezigenerační setkávání
s dětmi z MŠ Mezi-námi
povídej
▶ 19. 2. 14:00 ▶ KS Taussigova
▶ 24. 2. 14:00 ▶ KS Bulovka –
ocenění klubu
▶ 27. 2. 14:00 ▶ KS Křižíkova

Speciální program je
financován v rámci projektu
Stárneme aktivně z prostředků
MPSV ČR.

PRAVIDELNÉ AKTIVITY
KLUBU SENIORŮ:

PONDĚLÍ:

▶ 9:30–12:00 ▶ Nordic Walking
pro méně zdatné
(vede H. Šandová), více na
klus-osmicka.webnode.cz

ÚTERÝ:

▶ 14:00–16:00 ▶ Cvičení
online (taneční terapie)
(vede R. Šamšová)
v Klubu seniorů Burešova

STŘEDA:

▶ 13:00–16:00 ▶ Šachový
kroužek – probíhá
v prostorách CAP Burešova

ČTVRTEK:

▶ Pravidelně každý týden
s ohledem na aktuální počasí
pořádáme turistické výlety
s RNDr. M. Štulcem za
přírodními a kulturními
památkami středních Čech.
Informace získáte v kanceláři
CAP Burešova.

▶ 9:30–12:00 ▶ Nordic Walking
pro méně zdatné
(vede L. Čipera) více na
klus-osmicka.webnode.cz

▶ 10:00–12:00 ▶ Půjčování knih
– v klubovně v přízemí
(vede M. Kloudová)

SOS Praha 8

Sociální a ošetřovatelské služby Praha 8

NEZISKOVÝ SEKTOR

Tulipánový měsíc v Amelii startuje v březnu



■ **Tulipánový měsíc, plánovaný na letošní březen, již posmím vtahuje do spolupráce širokou veřejnost. Zapojte se i vy – můžete pomoci „přivolat s jarem i naději“ pro onkologicky nemocné a jejich blízké.**

Dobrovolníci ze škol, sociálních zařízení, neziskových organizací, ale i jednotlivci připravují výzdobu, která promění onkologická oddělení Na Bulovce a dalších nemocnic nejen v Praze. Také vyrazí do nemocnic s hudebními nástroji, zpěvem nebo výtvarnými potřebami k rozptýlení nemocných. Lidé budou moci koupit tulipány nebo se účastnit benefičních akcí, a přispět tak na bezplatné služby Amelie. Centrum Amelie v Karlíně připravuje zajímavé přednášky a workshopy – třeba malování tulipánů nebo relaxace.

„Ráda bych touto cestou poděkovala za výzdobu našeho oddělení. Rok od roku jsou obrázky krásnější. Můžeme děkujeme.“ Například toto vloni

po Tulipánovém měsíci vzkázala do Amelie vrchní sestra onkologie Na Bulovce Věra Čermáková. Výzdoba nemocnic nabízí nečekanou změnu a téma k rozhovorům těm, kdo čekají na vyšetření nebo výsledky. Odvede to na chvíli jejich myšlenky od starostí, které se svou nemocí mají. Ví totiž, že na ně někdo venku, mimo nemocnici a nemoc myslí, a to je krásné. I to je Tulipánový měsíc.

TULIPÁNEM PROTI RAKOVINĚ

Téma, které všechny aktivity spojuje, je stejné jako motto Amelie – žít život s rakovinou. Mnohdy se totiž zdá, že život s rakovinou se téměř nedá žít. „Tulipán v logu Amelie je křehký jako život s rakovinou. Proto jsme se rozhodli udělat z něj symbol, který by dlouhodobě nesl téma života s touto nemocí,“ řekla Pavla Tichá, když před mnoha lety Amelii zakládala.

Tulipánový měsíc nabízí informace a radost ze zapojení všem, komu není situace ne-

mocných a jejich blízkých lhostejná. „Naštěstí je stále dost těch, kdo se zapojí jako dobrovolníci nebo podporovatelé a pomohou tomu, aby se všechny akce Tulipánového měsíce uskutečnily,“ doplňuje ředitelka Amelie, Michaela Čadková Svejková. „Mnohdy je to až neuvěřitelné, kolik energie jako dobrovolník získáte, když jdete za nemocnými na pokoj a povídáte si s nimi nebo jim zazpíváte. Není to těžké, ale povznášející, na tom se shodne mnoho těch, kdo už dobrovolnictví na onkologii vyzkoušeli,“ doplňuje Čadková Svejková.

PODPORA NEJEN V LÉČBĚ

„Nyní je ten správný čas se zapojit!“ vzkazují z Amelie. Více o Tulipánovém měsíci a možnostech zapojení najdete na www.amelie-zs.cz.

Proč onkologicky nemocní a jejich blízcí potřebují pomoc a v čem? „Onkologické onemocnění vnese do života člověka i jeho blízkých mnoho nečekaných okamžiků a s nimi spoje-

ných emocí. Všichni potřebují informace, aby se mohli rozhodovat a podporovat. Všichni se potýkají s nezdopovězenými otázkami a nejistotou. Proto by si všichni zasloužili podporu nejen v léčbě, ale i po ní a nejen od lékařů, ale i od psychologa a sociálního pracovníka a dalších profesionálů,“ upřesňuje Šárka Slavíková, předsedkyně Amelie.

V počtu onkologicky nemocných zaujímáme přední místa v Evropě. V ČR žije více než 500 000 lidí, kteří prodělali nebo mají onkologické onemocnění. Předpokládá se, že do roku 2030 vzroste jejich počet až třikrát. Ročně přibude více než 80 000 nových onkologických pacientů. Na první tři místa z hlediska četnosti onkologických onemocnění u žen patří nádory prsu, tlustého střeva a rekta, děložního hrdla a u mužů nádor prostaty, tlustého střeva a rekta a nádor plic. Česká republika dlouhodobě obsazuje první místo v Evropě v četnosti výskytu rakoviny tlustého střeva.

(red)



PŘICHÁZEJÍCÍ JARO může pro řadu nemocných přinášet naději.

Pozvánky

Městská část
Praha 8

Městská část Praha 8 vás zve na

PŘEDNÁŠKY

PRAHA NEZNÁMÁ

2. čtvrtek v měsíci / Sál 2 / 14:00-15:00

2020

- 9. 1. Současné tendence české architektury
- 13. 2. Světová architektura v dnešní době
- 12. 3. Jak se měnil pohled a teorie rodinného bydlení
- 9. 4. Pražské mosty
- 14. 5. Nerealizované pražské projekty
- 11. 6. Ikony mezinárodního designu

Další termíny: 10. 9., 8. 10., 12. 11., 10. 12.

KDE: CENTRUM ROSA (PRAHA 8 – KOBYLISY, STŘELNIČNÁ 1608/8)

ÚČAST NA PŘEDNÁŠKÁCH JE ZDARMA

informace: Zdeněk Šír, zdenek.sir@praha8.cz, 222 805 105



Z akce bude pořízena foto a video dokumentace, která může být zveřejněna.

Městská část
Praha 8

Městská část Praha 8 vás zve na

CVIČENÍ
PRO
SENIORY

pátky 10-12:30 oba sály:

- Leden: 3., 10., 17., 24., 31.
- Únor: 7., 14., 21., 28.
- Březen: 6., 13., 20., 27.
- Duben: 3., 17., 24. (10. volno)
- Květen: 15., 22., 29. (1. a 8. volno)
- Červen: 5., 12., 19., 26.
- Září: 4., 11., 18., 25.
- Říjen: 2., 9., 16., 23., 30.
- Lистопад: 13., 20., 27. (6. volno)
- Prosinec: 4., 11., 18.

KDE: Centrum RoSa
(Praha 8 – Kobylisy, Střelničná 1608/8)Informace: Zdeněk Šír,
zdenek.sir@praha8.cz, 222 805 105Z akce bude pořízena foto a video
dokumentace, která může být zveřejněna.

2020

Účast
na kurzech
je zdarma

Servis

VELKOOBJEMOVÉ KONTEJNERY

Lokalita	Území	Datum	Čas
Tanvaldská 1 (proti domu č. 1)	Kobylisy	1. 2.	08:00–12:00
U Sluncové x Za Invalidovnou (parkoviště)	Karlín	1. 2.	08:00–12:00
Na Žertvách x Vacinova	Libeň	1. 2.	09:00–13:00
Přemyšlenská x Služská	Libeň	1. 2.	10:00–14:00
Ratibořská x Radomská (parkoviště)	Bohnice	3. 2.	14:00–18:00
Dolákova x Hackerova x Kusého	Kobylisy	3. 2.	15:00–19:00
Na Truhlářce (parkoviště)	Libeň	4. 2.	14:00–18:00
Drahorádova	Střížkov	4. 2.	15:00–19:00
Kubíkova (u DD)	Kobylisy	5. 2.	13:00–17:00
Mazurská (u trafostanice)	Troja	5. 2.	13:00–17:00
Nad Rokoskou x Na Úbočí	Libeň	5. 2.	14:00–18:00
Havránkova x Šimůnkova	Kobylisy	5. 2.	15:00–19:00
Štěpničná (parkoviště)	Libeň	6. 2.	13:00–17:00
V Zámčích (u domu 51/64)	Bohnice	6. 2.	13:00–17:00
Křivenická x Čimická	Čimice	6. 2.	14:00–18:00
Třeboradická x Košťálkova	Kobylisy	6. 2.	15:00–19:00
Nekvasilova x K Olympiku	Karlín	7. 2.	13:00–17:00
Burešova	Kobylisy	7. 2.	13:00–17:00
K Halytýři x Velká skála	Troja	7. 2.	14:00–18:00
Na Truhlářce x Valčíkova	Libeň	7. 2.	15:00–19:00
Mlazická	Čimice	8. 2.	08:00–12:00
Lindavská	Bohnice	8. 2.	08:00–12:00
Petra Slezáka x Urxova	Karlín	8. 2.	09:00–13:00
Kubišova x S. K. Neumanna	Libeň	8. 2.	10:00–14:00
Uzavřená	Kobylisy	10. 2.	14:00–18:00
Mazurská (u trafostanice)	Troja	10. 2.	15:00–19:00
U Draháně 163/9	Bohnice	11. 2.	14:00–18:00
Písečná x Na Šutce	Troja	11. 2.	15:00–19:00
Modřínová x Javorová	Kobylisy	12. 2.	13:00–17:00
Braunerova x Konšelská	Libeň	12. 2.	13:00–17:00
Roudnická (za Bešťákovou)	Střížkov	12. 2.	14:00–18:00
U Pekařky	Libeň	12. 2.	15:00–19:00
Na Dlážděnce x U Sloupu (parkoviště)	Kobylisy	13. 2.	13:00–17:00
Pernerova x Peckova	Karlín	13. 2.	13:00–17:00
Dolejšková x U Slovanky	Libeň	13. 2.	14:00–18:00
Fořtova x Okořská	Čimice	13. 2.	15:00–19:00
Pernerova x Lyčkovo náměstí	Karlín	14. 2.	13:00–17:00
Pekařova x Jestřebická	Bohnice	14. 2.	14:00–18:00
Trojská x Nad Trojou	Troja	14. 2.	15:00–19:00
U Sluncové x Za Invalidovnou (parkoviště)	Karlín	15. 2.	08:00–12:00
Hnězdenská x Olštyňská	Bohnice	15. 2.	08:00–12:00
Havlínova x Pohnertova	Kobylisy	15. 2.	09:00–13:00

Lokalita	Území	Datum	Čas
Pod Vodárenskou věží x Nad Mazankou	Libeň	17. 2.	14:00–18:00
Šimůnkova (slepý konec)	Kobylisy	17. 2.	15:00–19:00
Trojská x Nad Trojou	Troja	18. 2.	15:00–19:00
Kašparovo náměstí – u školy	Libeň	19. 2.	13:00–17:00
V Zámčích (u domu 51/64)	Bohnice	19. 2.	13:00–17:00
Janečkova	Kobylisy	19. 2.	14:00–18:00
Zhořelecká – parkoviště u Alberta	Bohnice	19. 2.	15:00–19:00
V mezihoří x U Pošty	Libeň	20. 2.	13:00–17:00
Pivovarnická x Na Rokytce	Libeň	20. 2.	13:00–17:00
K Halytýři x Velká skála	Troja	20. 2.	14:00–18:00
Chorušická x K Mlýnu	Čimice	20. 2.	15:00–19:00
Na Dlážděnce x U Sloupu (parkoviště)	Kobylisy	21. 2.	13:00–17:00
Burešova	Kobylisy	21. 2.	13:00–17:00
Pod Vodárenskou věží (východní konec)	Libeň	21. 2.	14:00–18:00
Frýdlantská (u garáží)	Kobylisy	21. 2.	15:00–19:00
Kubišova x Gabčíkova	Libeň	22. 2.	08:00–12:00
Chaberská x Líbeznická	Kobylisy	22. 2.	08:00–12:00
Na Žertvách x Vacinova	Libeň	22. 2.	09:00–13:00
Petra Bezruče x U Pískovny	Kobylisy	22. 2.	10:00–14:00
Drahorádova	Střížkov	24. 2.	14:00–18:00
Třebenická x Sebužinská (parkoviště)	Kobylisy	24. 2.	15:00–19:00
Na Přesypu x Pod Přesypem	Kobylisy	25. 2.	13:00–17:00
Dolákova x Hackerova x Kusého	Bohnice	25. 2.	13:00–17:00
Na Vartě	Libeň	25. 2.	14:00–18:00
Pivovarnická (proti domu č. 7)	Libeň	25. 2.	15:00–19:00
Prosecká x Františka Kadlece	Libeň	26. 2.	13:00–17:00
Podhajská pole – u trafostanice	Čimice	26. 2.	13:00–17:00
Libišská (parkoviště)	Kobylisy	26. 2.	14:00–18:00
Kandertova x Lindnerova	Libeň	26. 2.	15:00–19:00
Petra Bezruče x Čumpelíkova	Kobylisy	27. 2.	13:00–17:00
Gabčíkova (mezi ulicemi Kubišova a Valčíkova)	Libeň	27. 2.	13:00–17:00
Ke Stírce x Na Stírce	Kobylisy	27. 2.	14:00–18:00
Lindavská	Bohnice	27. 2.	15:00–19:00
Řešovská x Zelenohorská	Bohnice	28. 2.	13:00–17:00
Hlivická 423/10	Bohnice	28. 2.	13:00–17:00
Klecanská x Na Ládví	Kobylisy	28. 2.	14:00–18:00
Kurkova (parkoviště)	Kobylisy	28. 2.	15:00–19:00
Pakoměřická x Březiněveská	Kobylisy	29. 2.	08:00–12:00
Mlazická	Čimice	29. 2.	08:00–12:00
U Draháně 163/9	Bohnice	29. 2.	09:00–13:00
Pernerova x Kubova	Karlín	29. 2.	10:00–14:00

KONCERTY
V DIVADLE
POD PALMOVKOU

www.podpalmovkou.cz

PP



JANEK LEDECKÝ & BAND (Akustická tour)

16. 4. 2020 od 20.00

Předprodej: 550 Kč
Na místě: 600 Kč

Inzerce

ŘEMESLNÍCI

- **MALÍŘ – LAKÝRNÍK, ŠTUKOVÁNÍ A TAPETÁŘSKÉ PRÁCE.** Tel.: 725 173 593, www.malir-zenisek.cz
- **MALÍŘ, LAKÝRNÍK,** tel.: 605 015 145
- **REKONSTRUKCE BYTOVÝCH JADER, kompletní rekonstrukce bytů** www.rek-bachr.cz Tel.: 732 359 883
- **INSTALATÉR,** tel.: 603 184 081
- **ZEDNÍK, MALÍŘ, REKONSTRUKCE i drobné opravy.** Tel.: 604 676 694, josef.bazant72@seznam.cz
- **REVIZE ELEKTRO.** Revize elektroinstalací, spotřebičů a hromosvodů. Tel.: 732 935 215
- **FA. J. MACHÁČ – VÝMĚNY BATERIÍ, VAN, KLOZETŮ A KUCH. DESEK.** Instalace sprchových koutů a boxů – senioři sleva! Pokládka dlažby, obkladů, PVC, koberců. Štukování, malování, lepení podhledů. Sekání trávy a vyklízení. Tel.: 777 325 466, janmachac66@seznam.cz
- **REKONSTRUKCE BYTŮ, bytových jader, malování,** www.malreko.cz, tel.: 603 410 942
- **INSTALATÉR – TOPENÁŘ – NEPŘETRŽITĚ.** Opravy a montáž vodovodních baterií, WC, umyvadel, van, el. ohřivačů, připojení praček, myček, vodoměrů, kohoutů včetně dodání. Tel.: 603 421 968, 283 881 375. E-mail: rothenberg@centrum.cz
- **ČIŠTĚNÍ ODPADNÍHO POTRUBÍ A KANALIZACE,** veškeré instalátérské práce, topenářské práce. Nepřetržitě! Rekonstrukce koupelen a bytových jader. Tel.: 603 421 968, 283 881 375
- **ELEKTRIKÁŘ VESELÝ.** Tel.: 602 881 859
- **HÁJEK – ZEDNICTVÍ – MALÍŘSTVÍ.** Provádím veškeré zednické, obkladačské, podlahářské a bourací práce. Odvoz suti zajištěn. Rekonstrukce bytů, domů a nebytových prostorů. Tel.: 777 670 326
- **ZEDNICKÉ, OBKLADAČSKÉ A MALÍŘSKÉ PRÁCE.** Tel.: 602 386 895, e-mail: radek.zaloudek@seznam.cz
- **MALÍŘSKÉ A LAKÝRNICKÉ PRÁCE, čištění koberců a čalouněného nábytku.** Tel.: 723 339 160, 777 316 680
- **ELEKTROINSTALACE NOVÉ A OPRAVY.** I v panelových domech. Tel.: 608 278 778, polacek.L@seznam.cz

► **MALOVÁNÍ, LAKOVÁNÍ A ZEDNICKÉ PRÁCE,** štukování, stěrky a sádkokarton. Sezonní sleva 10 %. Volejte na tel.: 603 432 476.

► **ELEKTRIKÁŘ SE ŽL – spokojenost zaručena.** Tel.: 608 440 551

► **RIZIKOVÉ KÁCENÍ, řez stromů.** Zahrady. Tel.: 606 662 223, 723 899 561

► **INSTALATÉR ŠVÁRA.** Tel.: 728 324 916

► **ELEKTRIKÁŘ – OPRAVY, REKONSTRUKCE, revize, zásuvky, světla.** www.elektrikarben.cz Tel.: 604 516 344

► **ŽALUZIE – ROLETY – MARKÝZY, pergoly, baldachýny, plísě, síť proti hmyzu, shr. dveře, garnýže, čalounění dveří + těsnění.** Zdeněk Petříček, tel.: 606 350 270 www.zaluzie-rolety-praha8.cz

► **SEŘÍZENÍ PLASTOVÝCH OKEN A BAL. DVEŘÍ – oprava žaluzií – výměna vodičích lanek – nové žaluzie.** Tel.: 733 720 950 zdenek.janci@email.cz

► **PLYNAŘ – INSTALATÉR – TOPENÁŘ – montáž a oprava rozvodů, plynospotřebičů a plynové revize.** Vladimír Tymeš, tel.: 603 937 032

► **PROVÁDÍME SÁDROKARTONÁŘSKÉ PRÁCE (stropy, příčky, předstěny, půdní vestavby, akustické odhlučnění, bytová jádra).** Dále provádíme zednické a malířské práce. Tel.: 605 075 095. Milos.Verner@email.cz

SLUŽBY

► **HODINOVÝ MANŽEL. ÚDRŽBA DOMÁCNOSTÍ, drobné opravy a úpravy v bytech a domech, pokládka podlahových krytin, truhlářská výroba, sádkokarton, malování, obkladačské práce a jiné.** Tel.: 773 168 170

► **POTŘEBUJETE VYKLIIDIT A NEVÍTE JAK NA TO? Vyklízíme a odvážíme z těchto míst: půdy, byty, sklepy, dvorky, zahrádky atd.** Levně, tel.: 702 410 965. 7 dní v týdnu.

► **KÁCENÍ A ODBORNÝ PROŘEZ STROMŮ A KEŘŮ vč. odvozu.** Tel.: 604512297

► **STŘÍHÁME ŽIVÉ PLOTY A KEŘE motorovými nůžkami, včetně odvozu odpadu.** Tel.: 724 006 275, info@pvj-group.cz, www.pvj-group.cz/plot

► **ÚKLID – LEVNĚ: MYTÍ OKEN, ČIŠTĚNÍ KOBERCŮ, SEDAČEK, úklid domů, bytů, kanceláří.** Tel.: 602 835 102

► **ODVOZ STARÉHO NÁBYTKU NA SKLÁDKU!** Vyklizení sklepů, bytů, pozůstalostí atd. Naložíme a odvezeme cokoli za rozumnou cenu. Stěhování. Tel.: 773 484 056

► **ŠÍCÍ STROJE – OPRAVY A PRODEJ.** Opravy všech značek šicích strojů. Prodej nových šicích strojů. Autorizovaný servis Singer, Klapkova 74, 182 00 Praha 8 Tel.: 272 773 079 www.singerservis.cz

► **SEKÁME ZAROSTLÉ POZEMKY a vysokou trávu našimi stroji.** Odstraníme také křoví, nálety, zlikvidujeme odpad. Tel.: 724 006 275. www.pvj-group.cz

► **LIKVIDACE POZŮSTALOSTÍ – vyklidíme Váš dům, byt a jiné.** Pracujeme levně, rychle, kvalitně – i o víkend. Tel.: 775 520 155

► **RIZIKOVÉ KÁCENÍ A ŘEZ STROMŮ.** Nestarec. Tel.: 604 810 663

► **SERVIS PC pro Prahu 8 a 9** Tel.: 604 552 758

► **VYKLIIDÍME VÁŠ BYT, PŮDU, sklep, dům.** Volejte tel.: 608 884 148. Cenu dohodou.

► **PRODEJ MOLITANŮ, koženek, potah. látek. Matrace na míru.** Čalounictví. Na Veselí 2, za rohem domu, Praha 4 – Pankrác. Tel.: 241 402 270, www.molitany.cz

REALITY – SLUŽBY

► **MARTIN KRATOCHVÍL – REALITNÍ MAKLEŘ NA DOPORUČENÍ pro Prahu 8.** Osobní přístup. 20 let zkušeností na trhu. Nejvýhodnější ceny při prodeji a pronájmu vaší nemovitosti. Zdarma tržní odhad a poradenství. Spolehlivost. www.martinkratochvil.cz Tel.: 777 150 350

REALITY – POPTÁVKA

► **KOUPÍM BYT V PRAZE 8, přímo od majitele.** Tel.: 604 617 788

► **HLEDÁM MENŠÍ BYT DO 15 tisíc nebo větší do 20 tisíc jen pro 2 osoby – pár.** Ideálně dlouhodobě, lodžie výhodou, ale nemusí být, centrum do 30 minut. Zařízení na dohodě. RK nevolat. Děkuji. Tel.: 605 845 088

► **HLEDÁM BYT KE KOUPÍ 1+1 – 3+1 v Praze 8 a 9.** Tel.: 778 085 837

► **KOUPÍM CHATU, CHALUPU do 50 km od Prahy v dobrém i špatném stavu.** Děkuji za nabídku, tel.: 720 031 400

► **KOUPÍM VÁŠ BYT a nechám bydlet,** tel.: 727 866 605, Praha

► **KOUPÍM BYT, ROD., ČINŽOVNÍ DŮM, VILU, pozemek jakkoli velký i spoluvlast. podíl s právní vadou, exekucí, nežádoucím nájemníkem.** Formality vyřídím. I na dožití. Tel.: 603 420 013.

► **KOUPÍM BYT NEBO MENŠÍ DOMEK v Praze a blízkém okolí.** Na vystěhování nespěchám, lze i na dožití. Platba ihned. Vyplatím dluhy i exekuce. Tel.: 608 661 664

► **VÝKUP BYTŮ PRAHA. MOŽNOST BYT NADÁLE UŽÍVAT.** Vykupujeme byty i s dluhy nebo v exekuci. Platba ihned v hotovosti. Tel.: 739 665 455

NÁKUP – PRODEJ

► **KNIHY A KNIŽNÍ POZŮSTALOSTI, koupím, odvezu.** Tel.: 286 891 400

► **DŘEVĚNÉ HRAČKY ČESKÉ VÝROBY!** Velký výběr nabízíme v naší prodejně Praha 8, Ořechová 5, tel.: 722 942 194 e-shop: drevenehracky-inna.cz

► **STAROŽITNÍK KOUPÍ:** obrazy, knihy, grafiku, sklo, porcelán, hodiny, šperky, mince. Děkuji za nabídky, starožitník Dynt. Tel.: 702 756 100

► **ANTIKVARIÁT KOUPÍ KNIHY, OBRAZY, GRAFIKU, BANKOVKY mince, čtyřlístky, mapy a pohledy.** Tel.: 773 542 797

VÝUKA – KURZY

► **VÝUKA ANGLIČTINY A MATEMATIKY ZŠ, SŠ a VŠ,** www.angmat.cz

► **TRÉNINKY PLAVÁNÍ – plavco.cz**

► **NAUČÍM VÁS, I VAŠE DĚTI, ANGLICKY.** K živé výuce online učebnice eLingo jako dárek. Propracovaná metodologie učení a kniha Naučte se anglicky jako dárek. Úvodní hodina zdarma. Výuka v Libni. Tel.: 774 822 685

ZDRAVÍ

► **MASÁŽE SHIATSU, kosmetika** www.ejkralovna.cz, 602 813 903 Sokolovská 5/49, Karlín

KRÁSA

► **PEDIKÚRA (I MOBILNÍ), REFLEXNÍ masáže nohou.** Tel.: 774 877 972

AUTO – MOTO


► **VÝKUP VOZIDEL: pojízdných, nepojízdných a havarovaných.** Tel.: 739 665 445

► **PŮJČOVNA DODÁVEK PRAHA,** možnost přistavení vozu, možnost půjčení vozu i s řidičem, tel.: 739 665 455

NABÍDKA PRÁCE

► **ZAHRADNICKÁ FIRMA PŘIJME PRACOVNÍKA ÚDRŽBY zeleně.** Sekání trávy, řez živých plotů, pomocné práce. Tel.: 724 006 275, e-mail: info@pvj-group.cz

► **ÚKLIDOVÁ FIRMA PŘIJME PRACOVNÍKA NA MYTÍ OKEN a strojové čištění koberců.** Dobrý kolektiv a zaškolení samozřejmostí, E-mail: info@pvj-group.cz



**Městská část
Praha 8**

Nabídka volných pracovních míst na ÚMČ Praha 8

**Hledáme nové kolegy
na řadu volných pozic.**

Nabízíme stabilní a smysluplné
zaměstnání s řadou
nadstandardních benefitů.

Nabídku volných míst naleznete na našich webových stránkách:
www.praha8.cz

Kino Atlas

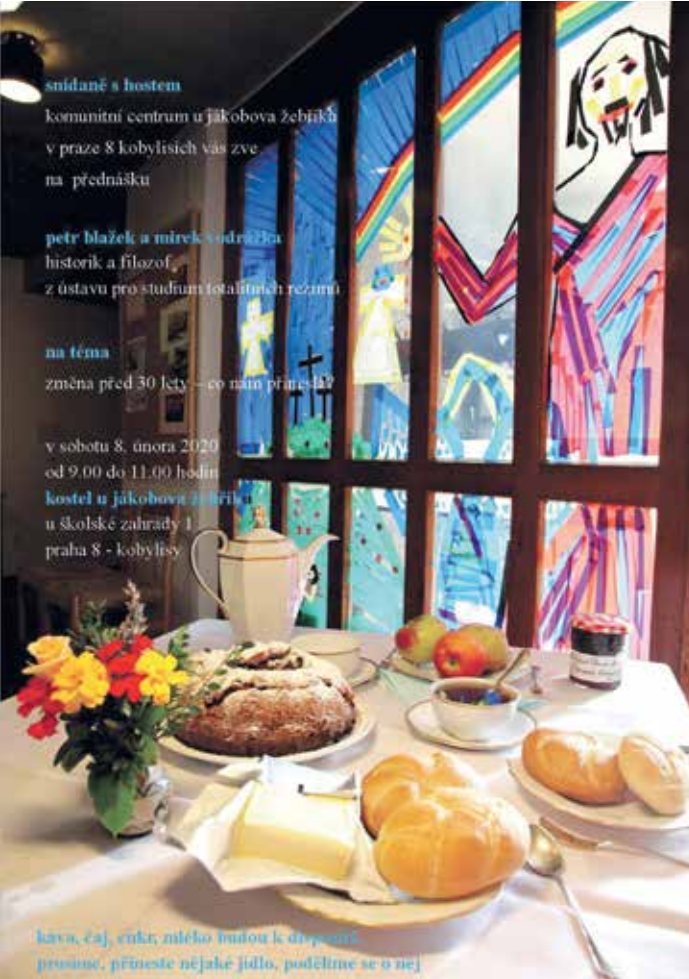
Kino, do kterého se budete rádi vracet...

Sokolovská 371/1, Praha 8, tel: 222 312 737
sledujte aktuální program na www.kinoatlas.cz

Představení cyklu

BIO SENIOR

se zvýhodněným vstupným 60 Kč.
Vždy **v úterý a ve středu** v 15:30.



snídaně s hostem
komunitní centrum u jacobova žebříků
v praze 8 kobylisích vás zve
na přednášku

petr blažek a mirek vodrážka
historik a filozof,
z ústavu pro studium totalitních režimů

na téma
zněna před 30 lety – co nám přinesla?

v sobotu 8. února 2020
od 9.00 do 11.00 hodin
kostel u jacobova žebříků
u školské zahrady 1
praha 8 - kobylisy

káva, čaj, čokoláda, mlieko, buňka k doposledu
prinosu, přinesete nějaké jídlo, podělíme se o něj



Všechny informace o Praze 8 najdete na:

- www.praha8.cz
- www.facebook.com/mcpraha8
- www.mesicnikosmicka.cz

**Městská část
Praha 8**

PRAHA 8

**zde může být
váše reklama**

LAVICKYZOSMICKY.CZ
Tel.: 284 007 681

Inzerce

**INSTALATÉR
TOPENÁŘ**veškeré opravy a instalace
čištění odpadů, kanalizace**NEPŘETRŽITĚ****Tel: 603 421 968
283 881 375****Rothenberg s.r.o.**
Na Slovance 38, Praha 8

placená inzerce



OD 3 LET

**Little Bubbles
Academy**

Soukromá školka v Karlíně
blízko Kaizlových sadů.

Místo, kde děti
získají náskok.

www.littlebubbles.cz

placená inzerce

**Škola mezinárodních
a veřejných vztahů Praha 4**
Střední odborná škola**Tvoje brána do světa****ŠMVV Praha
Michelská 12
Praha 4**

- Mezinárodních vztahů a diplomacie
- Mediální komunikace a PR
- Práva a právní administrativy
- Financí, businessu a světové ekonomiky
- Řízení a rozvoje destinací

Připravíme tě na VŠ, na praxi i na životPřijď se přesvědčit **6. 2. 2020 na Dni otevřených dveří**
a zažij atmosféru naší školy na vlastní oči.www.smvv.cz
 [smvvpraha.cz](https://www.facebook.com/smvvpraha.cz)

Placená inzerce



**Chceš umět
anglicky jako
rodilý mluvčí?**

Program PED ACADEMY
je určen dětem na prvním
stupni a přesahuje učivo ve
školách

ANGLICKÝ JAZYK
ojedinelý systém výuky s ověřenými
výsledky

ROZČES, ROZUM, ROZDĚL, ROZOS
rozvoj čtenářských, mluvních,
slohových, matematických a
osobnostních dovedností

**Umíš diskutovat
a vystupovat
před publikem?**

**Baví tě
objevitelská
matematika?**

Zkus to s námi

Kontakt: email: info@pedacademy.cz,
tel.: 725 947 074,
www.pedacademy.cz

Placená inzerce



☎ 271 777 010
trend@trend-technologie.cz

Koněvova 1107/54
130 00, Praha 3

POSTAVÍME VÁM PLYNOVOU KOTELNU

- *Zdarma vypracujeme studii ekonomické návratnosti plynové kotelny*
- *Vytvoříme projektovou dokumentaci, včetně vyřízení stavebního povolení*
- *Postavíme Vám vlastní plynovou kotelnu na klíč*
- *Plynovou kotelnu ušetříte až 50% nákladů za vytápění*
- *Zajistíme provozování kotelny, včetně pravidelných servisů a revizí*

**Základem našeho úspěchu je Vaše spokojenost**www.trend-technologie.cz

Placená inzerce



Městská část
Praha 8

CENTRUM
KRAKOV.



BOHNICKÉ ZABIJAČKOVÉ HODY



7/3/2020

11.00 – 22.00

**OSMIČKAfe Bistro
NÁMĚSTÍ U OC KRAKOV**

**POCTIVÉ JITRNICE, JELÍTKA, OVAR A DALŠÍ SPECIALITY
SLOVENSKÉ SÝRY, PUNČ, DOMÁCÍ SVAŘÁK, PIVO
HUDEBNÍ PRODUKCE: TOMÁŠ HANÁK – KYTARA
ROMANA & NELA ZADUBANOVY – HARMONIKA
SOUTĚŽ O NEJKRÁSNĚJŠÍ (NAMALOVANÉ) BOHNICKÉ PRASE
A DALŠÍ DOPROVODNÝ PROGRAM**

AKCE SE KONÁ POD ZÁŠTITOU MÍSTOSTAROSTY JIŘÍHO VÍTKA

 \OSMIČKAfe Bistro