

Osmička

MĚSÍČNÍK MĚSTSKÉ ČÁSTI PRAHA 8

► květen /2015



ZPRAVODAJSTVÍ

Den Země
přilákal
stovky dětí

► str. 5



HISTORIE

Rokoková perla
Libeňského
zámku

► str. 14



ŽIVOTNÍ PROSTŘEDÍ

Rekonstrukce
Kobyliské
střelnice

► str. 15



Jaro plné pohybu

► Běh Ďáblickým hájem a další sportovní zajímavosti na stránkách 26 a 27



Městská část
Praha 8

Městská část Praha 8
odbor kultury, sportu
a komunikace s veřejností

pod záštitou Aleny Borhyové,
zástupkyně starosty Městské části Praha 8
pořádá

X. Psí den

a soutěž o Osmičkového voříška

na libeňské psí louce

sobota 20. června 2015

od 10.00 hodin

Host: herečka Lenka Zahradnická
– předsedkyně komise



PET-MEDIC

V případě vstupu se psem je nutný platný očkovací průkaz. Soutěž je určena voříškům, křížencům a psům bez PP. Přihlášky do soutěže „Osmičkový voříšek“ přijímáme do 5. 6. 2015. Přihlášky a informace najdete na www.praha8.cz, v infocentru Úřadu MČ Praha 8, U Meteoru 6, Praha 8 – Libeň, na e-mailu: vladislava.wildtova@praha8.cz a na tel.: 283 090 422 a 606 613 390

Městská část Praha 8



Pro pejsky



Městská část
Praha 8

Dovolujeme se srdečně pozvat rodiče dětí
narozených v roce 2014 a 2015

Vítání občánků Prahy 8 15. a 16. června 2015

Prosím rodiče,
kteří mají zájem zúčastnit se Vítání
občánků Prahy 8, aby se přihlásili
(přihláška nutná k rezervaci ke
stažení na www.praha8.cz, sekce
Akce městské části) nejpozději
do 17. května 2015
na odbor kultury
ÚMČ Praha 8
Zuzaně Láznové
(tel.: 606 613 390 nebo
zuzana.laznova@praha8.cz)

Vzhledem k platnosti Zákona č.
101/2000 Sb. o ochraně osobních
údajů, nemohou pracovníci odboru
získat informaci o narození dítěte.



Městská část Praha 8

Pro maminky s dětmi

Úřad Městské části Praha 8
odbor kultury, sportu a komunikace s veřejností
pořádá XXI. ročník hudebního festivalu



LIBEŇSKÉ JARO MLADÝCH

nesoutěžní přehlídky žáků pražských
základních uměleckých škol a konzervatoří

12. května – 4. června 2015
Libeňský zámek, Praha 8

Program festivalu

- | | | | | |
|-------|----|-------|-------------|--|
| 12.5. | Út | 17.00 | obřadní síň | ZUŠ P8, Klapkova – slavnostní zahájení |
| | | 19.00 | kaple | ZUŠ P8, Klapkova |
| 13.5. | St | 17.00 | obřadní síň | Gymnázium P6, Nad Alejí |
| 14.5. | Čt | 17.00 | obřadní síň | ZUŠ P9, U Prosecké školy |
| | | 19.00 | obřadní síň | ZUŠ P1, Biskupská |
| 18.5. | Po | 17.00 | obřadní síň | ZUŠ P10, Bajkalská |
| | | 19.00 | obřadní síň | ZUŠ P1, U Půjčovny |
| 19.5. | Út | 17.00 | obřadní síň | ZUŠ Klementa Slavického, P5, Zderazská |
| | | 19.00 | obřadní síň | ZUŠ P5, Na Popelce |
| 20.5. | St | 17.00 | obřadní síň | ZUŠ P9, Ratibořická |
| | | 19.00 | obřadní síň | ZUŠ P5, Štefánikova |
| 21.5. | Čt | 19.00 | obřadní síň | Pražská konzervatoř, P1, Na Rejdišti |
| 25.5. | Po | 17.00 | obřadní síň | ZUŠ Marie Podvalové, P9, Cukrovarská |
| | | 19.00 | obřadní síň | ZUŠ P9, Učňovská |
| 26.5. | Út | 19.00 | obřadní síň | ZUŠ CH, Masarykové, P6, Půlkruhová |
| 27.5. | St | 19.00 | obřadní síň | ZUŠ P4, Lounských |
| 2.6. | Út | 17.00 | obřadní síň | ZUŠ P6, Nad Alejí |
| | | 19.00 | obřadní síň | Pražská konzervatoř, P1, Na Rejdišti |
| 3.6. | St | 19.00 | obřadní síň | Konzervatoř a VOŠ Jaroslava Ježka, P4, Roškotova |
| 4.6. | Čt | 17.00 | obřadní síň | ZUŠ P8, Taussigova – závěrečný koncert |
| | | 18.00 | nádvorní | |
| | | 18.30 | kaple | |

Městská část
Praha 8

Podrobnější informace na tel. 283 090 422, 606 613 390 nebo na www.praha8.cz



Městská část
Praha 8

ZVONEČEK II. FESTIVAL DĚTSKÝCH PĚVECKÝCH SBORŮ



KD LÁDVÍ PRAHA 8
4.-5. června 2015
www.festivalzvonecek.cz



<webmakers>

Městská část Praha 8

Hudba / Koncerty

Milí čtenáři,

tento měsíc je to již sedmdesát let od doby, kdy skončila druhá světová válka. Je to čas, v rámci kterého si řada z nás vzpomene na tato krutá léta. Na období let 1938–1945 je možné pohlížet z mnoha úhlů. Jako na dějinyoborné období, které rozhodlo o osudech miliónů lidí a dotvořilo přípravu na rozdělení Evropy, které následně nastalo. Na osudy českého národa, který trpěl pod okupací, ale jehož četní občané se s touto okupací nesmířili a bojovali po celém světě i doma za obnovu svobody. Je možné se zamyslet i nad konkrétními historickými událostmi týkajícími se jak světových událostí (útok na Pearl Harbor či bitva u Stalingradu), tak událostí v našich zemích (Květnové povstání či vypálení Lidic). Osobně si nejvíce připomínám činy neobyčejných lidí, kteří se po celé Praze poměrně nezištně připojili k přípravám na slavný atentát a následnou pomoc.

Posledních více než deset let chodím pravidelně na Kobyliskou střeľnici poklonit se památce statečných lidí, kteří byli popraveni za své postoje. Letos, kdy bych se měl akce účastnit jako starosta, však bohužel na Kobyliskou střeľnici jít nemohu. Důvod je jednoduchý – rekonstrukce. Ta byla potřeba již mnoho let. V minulém roce proběhla první část a letos musí proběhnout část druhá – mnohem delší. Tato rekonstrukce zasáhla i do květnových dnů. Proto se letos sejdem na Ďáblickém hřbitovu, což je místo, které je také s odbojem spjaté.



Roman Petrus
Starosta MČ Praha 8

**Co najdete v čísle:****Zpravodajství**

5 Praha 8 získala nové pozemky

Fórum

6 Jak může Úřad MČ přispět k řešení dopravně nebezpečných míst na území Prahy?

Hospodaření radnice

8 Jak blízko je městská část před bankrotem?

Čtenáři nám piší...

9 ... a my odpovídáme

Bezpečnost

13 Městská část Praha 8 narkomany netoleruje

Historie

14 Kaple neposkvrněného početí Panny Marie v Libeňském zámku

Životní prostředí

17 Na Ďáblickém hřbitově se brzy otevře unikátní Les vzpomínek

Kultura

19 Představujeme Divadlo Karla Hackera

Školství a mládež

20 Letní provoz v mateřských školách

Zdravotní a sociální péče

23 Včasná prevence v boji proti rakovině prsu může zachránit život

Sport

27 Koupaliště Ládví zahajuje sezónu

Zábava

30 Křížovka o ceny

ZPRAVODAJSTVÍ

ZDRAVOTNICTVÍ

Lékárna Nemocnice Na Bulovce nově otevřela

Nonstop lékárna u hlavního vchodu do Nemocnice Na Bulovce se 16. dubna otevřela veřejnosti. Kvůli modernizaci byla zavřena 3,5 měsíce a nyní je větší, komfortnější, s vlastním vyvolávacím systémem. Na rekonstrukci lékárna čekala dlouhých 18 let!

Rozsáhlá rekonstrukce lékárny je ojedinělá i tím, že jde o jednu z mála staveb, které proběhly úplně přesně dle termínu a přesně podle plánu: 29. prosince se stará lékárna zavřela a 2. dubna se nová ko-laudovala. Až do konce května nabízí lékárna výrazné akční slevy. ◀ (šál)

NOVÁ KLINIKA

Špičkovou rehabilitaci nyní najdete u metra Kobylisy

Kliniku komplexní rehabilitace MUDr. Jiřího Marka Monada najdete od poloviny dubna v nových prostorách Střelnická 1861/8a nedaleko metra Kobylisy. Slavnostního otevření se 16. dubna zúčastnili nejen starosta MČ Praha 8 Roman Petrus a místostarostka Alena Borhyová, ale i jeden z nejlepších kanoistů světa Stanislav Ježek. Patro-



ny Monady jsou jeho reprezentační kolegové, olympijští medailisté Šárka Hilgerová a Vavřinec Hradílek.

Za dvacet let fungování prošlo rukama specialistů v Monadě více než 51 tisíc pacientů. Klinika je zároveň pracoviště s výukou studentů fyzioterapie UK, které využívá moderní i tradiční léčebné postupy. Mezi ně patří např. manuální medicína a chiropraxe, magnetoterapie, ultrazvuk, vířivé a perlivé koupele, akupunktura, baňkování, masáže (včetně těhotenské a kojenců), fonoforéza (terapie zvukem), aromaterapie a fytoterapie (výtažky z léčivých bylin jako doplněk léčby) nebo psychoterapie a psychoanalýza. ◀ (vrs)

▶ Rehabilitační klinika je vybavena pro nejrůznější léčebné postupy.
Foto Vladimír Slabý

PODPORA

Libeňský zámek zasvítí modře



Městská část Praha 8 se speciálním nasvícením Libeňského zámku v noci z 2. na 3. dubna připojila k 2. ročníku osvětové kampaně „Česko svítí modře“ na výraz porozumění a podpory lidem s poruchami autistického spektra a jejich blízkým. Tento den stanovila OSN Světovým dnem zvýšení povědomí o autismu (WAAD). Spolu s Libeňským zámek byly modrou barvou nasvíceny i další objekty po celé České republice. ◀

Foto Miloš Skácel



M U Z E U M H L A V N Í H O M Ě S T A P R A H Y – K V Ě T E N 2 0 1 5

1. 5. Den s Máchou 2015 – bohatý program v okolí Petřínské rozhledny pro všechny zamilované, ale nejen pro ně, s koncertem Pražské konzervatoře (14.00–17.00 hod.)

17. 5. Mezinárodní den muzeí – vstup zdarma do hlavní budovy na Florenci a do Podskalské celnice na Výtoni

16.–17. 5. Open House Praha – OBJEVTE SVÉ MĚSTO, Otevíráme dveře pražských domů. Volně zpřístupněný dům U Dvou zlatých medvěďů, sídlo ředitelství MMP, v Kozňné 1, Praha 1, 10–18 hod. Pracovní listy, komentované prohlídky v sobotu 10–16 hod., v neděli 10–12 hod.

30. 5. Dětský den v muzeu – tvořivé dílny: pletení z gumíček – Loom bands, korálkování, malování na obličej (9.15–17.00 hod.)

31. 5. Hrajeme si na Petříně – bohatý program pro rodiče s dětmi od 4 do 8 let u Petřínské rozhledny (13.00–17.00 hod.)

HLAVNÍ BUDOVA MUZEJ

Na Poříčí 52, Praha 8, tel. 224 816 772–3

AKTUÁLNÍ VÝSTAVY

Těšnovské nádraží / Třicet let od demolice, sto čtyřicet let od otevření
17. 3. – 31. 5. 2015

Co čas už nevrátí / Praha 60. let na fotografiích Borise Baromykina
13. 5. – 11. 10. 2015

Hroby barbarů v Praze Zličíně / Svět živých a mrtvých doby stěhování národů
27. 5. 2015 – 14. 2. 2016

PŘEDMĚT SEZÓNY

Souboj psaný střelným prachem
7. 4. – 28. 6. 2015

PODSKALSKÁ CELNICE NA VÝTONI

Rašínovo nábřeží 412, Praha 2, tel. 224 919 833

VÝSTAVA

Vítava a Podskalí z archivu spolku Vltavan
23. 7. 2014 – 3. 1. 2016

MÜLLEROVA VILA, národní kulturní památka
Nad Hradním vodojemem 14/642, Praha 6 – Strěšovice
tel. 224 312 012

ZÁMECKÝ AREÁL CTĚNICE

Bohdanečská 259/1, Praha 9 – Vinoř, tel.: 286 001 366

16. – 17. 5. Květinový jarmark – květinový trh, na kterém budou k dostání pokojové a rezané květiny, květiny vhodné k výsadbě, čerstvé bylinky, sadební materiál, keře i stromky. Umění práce s květinami představí floristé a aranžéři.

STÁLÉ EXPOZICE

Řemesla v pořádku / Historie profesního sdružování řemeslníků od středověku po současnost

Zámek Ctěnice / Dějiny, stavební vývoj a obnova

Dějiny obce Vinoře / Od pravěku do 20. století

AKTUÁLNÍ VÝSTAVY

Kámen v pravěku

12. 4. – 5. 10. 2015

PRAŽSKÉ VĚŽE

Petřínská rozhledna, Petřínské sady, Praha 1

Stálá expozice: **Petřín – místo vycházek, rozhledů i dolování**

Zrcadlové bludiště na Petříně

Petřínské sady, Praha 1

Stálá expozice: **Dioráma „Boj studentů se Švédy na Karlově mostě roku 1648“**

Staroměstská mostecká věž

Karlův most, Praha 1 – Staré Město

Prašná brána

nám. Republiky 5, Praha 1 – Staré Město

Svatomikulášská městská zvonice

Malostranské nám. 556/29, Praha 1 – Malá Strana

Malostranská mostecká věž

Karlův most, Praha 1 – Malá Strana

Věže a bludiště otevřeny denně 10–22 hod.



Muzeum hlavního města Prahy
Na Poříčí 52, Praha 8
Otevřeno út–ne 9–18 hod.
www.muzeumprahy.cz

ZPRAVODAJSTVÍ

ZMĚNA DAŇOVÉHO ŘÁDU

Pejskaři konečně platí místní poplatek ze psů

Je zákonnou povinností každého majitele psa, aby zaplatil místní poplatek ze psů v místě svého trvalého bydliště za psa staršího 3 měsíců. Z vybraných peněz se hradí např. úklid psích exkrementů a správa psích luk. Pro ty, kteří se vyhýbali této povinnosti, nastala od 1. ledna 2015 změna! Daňový řád nově umožňuje pokutovat pejskaře za neplnění jejich povinnosti,

a to nemalými částkami. Díky iniciativě MČ a spolupráci s bytovými družstvy bylo v průměru evidováno denně o 25 pejskařů více. Dalším krokem je spolupráce s Městskou policií a dalšími subjekty.

Cílem je, aby na výdaje spojené s úklidem po psech nedopláceli lidé, kteří psa nemají. Úklid psích exkrementů stojí ročně miliony korun. Za první čtvrtletí tohoto roku MČ zapla-

tila 1,5 milionu korun, z poplatku ze psů se přitom ale inkasovalo jen kolem milionu. Vybrané peníze budou krom úklidu také použity na udržování psích luk. V dalším období se bude MČ soustředit na postihy konkrétních znečišťovatelů veřejného prostranství. Bližší informace k místnímu poplatku ze psů naleznete na www.praha8.cz/Potrebuji-vyridit-mistni-poplatek-ze-psu.html (vpa)



VÝROČÍ

Osmička slaví 25 let

Přesně před čtvrt stoletím, v květnu 1990, vyšel poprvé měsíčník městské části Praha 8 s názvem OSMIČKA. Předtím vycházel jako Obvodní noviny Prahy 8. Měl osm černobílých stran, pouze hlavička byla modrá – a stál 1,50 Kčs (tedy československých korun). Vzhled hlavičky se často měnil. Plnobarevně vyšla Osmička poprvé v červnu 1998, kdy už byla zdarma. (vrs)



PROJEKT COMENIUS

Libeňský zámek přivítal studenty z celého světa



Celosvětový projekt COMENIUS – Projekt partnerství škol vyvrcholil v polovině dubna v ZŠ Burešova, která je do něj zapojena již druhým rokem. Do Prahy se díky tomu sjelo na šedesát účastníků z devíti zemí, např. ze Španělska, Itálie, Guadalupe, Estonska nebo Slovenska. Na Libeňském zámku je všechny 13. dubna pozdravil starosta Roman Petrus.

Projekt COMENIUS dává studentům a učitelům možnost pracovat společně na tématech, o kterých se zajímají. Letos to byly aktivity a výzkumy zaměřené na pozorování klimatických změn. (vrs)

Foto Vladimír Slabý

Den Země přilákal stovky dětí



„Ono to píchá!“ udiveně, ale se smíchem reagovaly děti, když při Dni Země prošly hmatový chodník s různými typy přírodních povrchů. A kousek dál u stánku s krkavci se zase ozývalo nadšené: „Jé, on je živý!“ když se havran

pohnul – ostatní ptáci byli totiž vycpaní. Den Země přilákal 22. dubna před budovu ÚMČ Praha 8, tzv. „bílý dům“, téměř 700 dětí z pěti základních a čtyř mateřských škol. Čekalo na ně několik stanovišť, na kterých se seznámily nejen s ptáky nebo rybami, ale i se zvěří a jejich stopami nebo s dřevinami našich lesů. Zájem byl i o techniku, kterou reprezentovaly velký a malý čistící vůz a popelářský vůz. (vrs)

Text a foto Vladimír Slabý

VÝZVA

Navrhněte názvy veřejných prostranství v Praze 8

S ohledem na rozvoj developerské činnosti v naší městské části bude potřeba pojmenovat řadu nových prostranství. Vedení radnice by uvítalo, aby rozhodnutí o výběru vhodného místa bylo v rukou občanů.

Jednat se může nejen o názvy podle slavných osobností (spojených s naší městskou částí), ale i jinak inspirované názvy – např. v oblasti Libně a Karlína byly nedávno pojmenovány ulice Ke Kouli, Korábské schody či park Pod Korábem. Jméno, které vybere městská část, je poté schvalováno místo-

pisnou komisí Rady hl. m. Prahy. Městská část pouze předává Magistrátu hl. m. Prahy podnět.

„Již nyní bychom chtěli požádat občany, aby nám poslali své podněty na názvy či témata, která by chtěli použít při pojmenování,“ uvádí předsedkyně Komise pro kulturu a volný čas Jana Pešlová.

Návrhy mohou občané zasílat přímo na e-mail předsedkyně komise jana.peslova@praha8.cz, nebo na e-mail Petra Vilguse, člena Komise pro územní rozvoj a památkovou péči, petr.vilgus@praha8.cz. (vrp)

ÚSPĚCH

Praha 8 získala nové pozemky

Městská část Praha 8 získala v dubnu do své správy nové pozemky v Bohnicích, Kobylisích a Čimicích, které byly dosud ve správě hlavního města Prahy. O pozemky mezi KD a OC Krakov usilovala MČ P8 již delší dobu. V posledních třech měsících začali zástupci MČ opravdu jednat, a výsledek se brzy dostavil. Nyní se již bude moci přistoupit k nezbytné revitalizaci území. Pozemky, které jsou pod přístavbou domu s pečovatelskou službou Burešova, byly původně v geometrických plánech odděleny od ostatních, na kterých dům stojí. A zatím posledním ziskem je území v Čimicích, kde by měla vzniknout mateřská škola se zahradou. (býv)

(býv)

FÓRUM

Jak může Úřad MČ přispět k řešení dopravně nebezpečných míst na území Prahy 8



HNUTÍ ANO Velmi výrazně

Městská část nejen že může, ale musí usilovat o odstraňování dopravně nebezpečných míst na území P8. Důležité je si říci, co to jsou dopravně nebezpečná místa? Samozřejmě je to samotná automobilová doprava, dále přechody pro chodce, ale i doprava v klidu, tj. parkování. On každodenně bezmocný a zoufalý řidič sídliště s vizí každého odpoledne a večera řešící neřešitelné, tj. jak zaparkovat, jistě bezpečnosti provozu nepřidá.

Správu komunikací v celé Praze provádí hlavní město Praha prostřednictvím TSK. MČ Praha 8 navrhuje opatření nutná ke zlepšení dopravy i k bezproblémovému dennímu provozu. Během diskuse s občany o ukončení příměstských linek na Ládví se opět ukázalo, jak je dodnes trápí neosvětlený přechod u stanice metra Ládví. Je tak nepochopitelné, že dodnes nejsou tento a další dnes nebezpečné přechody osvětleny!

Tématem jsou i chybějící přechody, např. na ulici Čimická u zastávky autobusu Čimice. Původní řešení s podchodem je již překonané, tudíž přechod u zastávky velmi chybí. Problémy s parkováním nejsou jen o řešení mimopražských řidičů odstavujících svá vozidla převážně u stanic metra. Mnohem závažnější komplikace mají občané všech sídlišť, kde trvale chybí parkovací místa. Současná koalice proto usiluje o postupný vznik nových parkovacích míst tak, aby se situace s parkováním opět dostala do normálního stavu a občané se mohli domů vracet bez obav z „PARKOVÁNÍ“.



Daniel Sklenář

člen komise
pro dopravu

MČ Praha 8 za ANO

ODS PRAHA 8 Myslet a nešaškovat!

Odpověď je velmi jednoduchá. Stačí používat zdravý selský rozum, nevymýšlet nesmysly a neobhajovat neobhajitelné. Jako v případě přivedení stovky nových autobusů přímo do středu sídliště.

Je úplně jedno, jak tuto šilenost, která se nyní odehrává v Ládví, nazveme. Zda novým terminálem či novou konečnou zastávkou. I tvorovi reagujícímu na světlo musí být jasné, že příval nových autobusů bezpečnost chodců i motoristů nezvyší. Stejně tak se nezlepší životní prostředí (divím se, že to zeleným aktivistům nevadí). Samozřejmě se nezmenší ani počet parkujících automobilů v okolí terminálu/konečné zastávky.

Parkoviště P+R je každý den od rána zcela zaplněno, ulice jsou stále plné aut se středočeskou poznávací značkou. Asi si Středočeši luxusu, že mohou autobusem zajet na ďáblické sídliště, neváží... A tak místo toho, aby autobusy končily na kraji města, jak je v civilizovaných zemích běžné, čmoudí pod okny obyvatel Prahy 8, vyčuhují do silnice, protože zejména ve špičkách kapacita terminálu/konečné nestačí, a lidé mezi nimi zmateně pobíhají.

A vedení radnice nám tvrdí, jak je to super a jak zvýší bezpečnost například výstavbou zpomalovacích prahů na hlavním tahu, po kterém jezdí kloubové autobusy a tisíce aut. Už se těším na zvýšený komfort cestování, které nabídně i skok do výšky při přejezdu zpomalovacího prahu. A místní jistě velmi ocení ten šílený hluk s tím spojený.

Pánové a dámy z radnice, prosím, myslíte a nešaškujte! ◀



Vladimíra Ludková

zastupitelka MČ Praha 8
za ODS

TOP 09 PRAHA 8 V Ládví vidíme odstrašující příklad

Autobus stojící na přechodu pro chodce, autobus otáčející se na světelné křižovatce do protisměru, autobus blokující jízdní pruh vozovky, neboť se již nevejde do naprosto přeplněné zastávky, cestující vystupující z autobusu do zeleně a další podobné porušování pravidel silničního provozu. A kde že to je? Seznamte se s novým „dopravně nebezpečným místem“ v Praze 8! Po zavedení konečných stanic pro autobusové linky příměstské integrované dopravy letos v dubnu by lidé bydlící v okolí metra C Ládví mohli vyprávět. Díky nápadu pocházejícímu z dílny organizátora dopravy ROPIDu, MHM Prahy a za tichého přítakávání radnice Prahy 8 se v oblasti doslova roztrhl pytel s porušováním pravidel silničního provozu. Dotaz v tomto Fóru bych tedy trochu poupravil: Proč odpovědní lidé nedohlédnou na to, aby městská část sama tato „dopravně nebezpečná místa“ nenapomáhala, a to především svou nečinností, vytvářet? Proč se občanů bydlících v okolí nikdo z vedení radnice nezastal? Vždyť řešením je zcela koncepční ukončení těchto spojů na autobusovém nádraží Letňany, které je k tomu zcela jasně určeno! Minulé vedení radnice, reprezentované také TOP 09, se postavilo ostře proti, a proto byl celý tento nápad dán k ledu. Z úst odpovědných jsme v březnu slyšeli slova útěchy, že zvýšené dopravní zátěže si nikdo nevšimne. No asi si všiml – lidé z okolí Ládví se již aktivizovali a sbírají podpisy pod petici s názvem „Ládví není autobusák“. Připojte se také! www.ladvinieniautobusak.cz ◀



Tomáš Slabihoudek

zastupitel MČ Praha 8
za TOP 09

V této rubrice najdete názory zástupců stran zvolených do Zastupitelstva MČ Praha 8. Každý měsíc postupně jedna z nich vybere otázku, na kterou odpovídají i ostatní.

FÓRUM

ČSSD

Odpovědnou přípravou a spoluprací se všemi kompetentními orgány

Zajištění dopravní bezpečnosti je potřeba pojímat komplexně a zaměřit se na všechny účastníky. V prvním řadě je třeba stanovit hlavní problémy na rizikových místech a poté stanovit z toho plynoucí nejdůležitější priority. V tomto je pro nás zásadní prevence, v rámci které se předchází vzniku nebezpečných situací, ale také opatření, která budou v maximální míře předcházet chybovému jednání. V tomto ohledu aktivně spolupracujeme se všemi kompetentními orgány (správci komunikací, policie, BESIP, ROPID, DPP, HMP a další).

Nejohroženější skupinou jsou bezesporu chodci. V tomto směru budeme trvat na přísných kritériích v projektování bezpečných silničních přechodů. Chceme odstraňovat předimenzovanou šířku některých pozemních komunikací, počet jízdních pruhů a doplňovat chybějící stavební prvky pro usnadnění přecházení. Jako preventivní činnost policistů se osvědčil dohled u přechodů pro chodce v blízkosti základních škol, ve kterém budeme pokračovat.

Další prioritou je zklidňování dopravy a odlehčení zátěže obyvatelstva. V této souvislosti připravujeme četná opatření spojená s maximální snahou ochránit pěší a cyklisty. Zklidňování dopravy nebudeme řešit čistě jako dopravně inženýrský problém, ale na jeho vyřešení budeme spolupracovat s územními plánavci, urbanisty a ochránci životního prostředí. Neopomenutelný je rovněž monitoring dopravně nebezpečných úseků, který bude probíhat na více úrovních. ◀



Karel Šašek
zastupitel MČ Praha 8
za ČSSD

KSČM

Ruleta na Ústecké

Každý ze zvolených zastupitelů vstupoval do komunální politiky s určitou vizí. Pro většinu slib zastupitele neznamenal pouhou formalitu, ale závazný kodex jeho práce. To platí i pro zastupitele za KSČM.

Při volební kampani jsme zaznamenali od občanů řadu podnětů. Některé se pochopitelně týkaly i bezpečnosti dopravy. Po prvním zastupitelstvu jsme proto iniciovali jednání o celkové změně dopravního režimu křižovatky Ústecká – Žernosecká – K Ládví. Každý občan Prahy 8 tento frekventovaný dopravní uzel jistě zná. A bohužel nejenom občané. Dobře jej znají i statistiky dopravních nehod. Není týden, kdy by se na ní neudála nehoda. Křižovatka s víceprúdovými vozovkami je dnes přetížena nárůstem příměstské dopravy. Šířka některých přechodů neodpovídá legislativě.

Problém tohoto dopravního uzlu je násoben dalšími odbočeními. V dopravní špičce, která trvá po většinu dne, je však nejzjevnější. Klub zastupitelů KSČM proto oslovil komise pro bezpečnost, dopravu a územní rozvoj. Byla jim vypracována doporučení pro odbor dopravy naší MČ. Následně byla zmíněným odborem koncem března 2015 odeslána žádost Magistrátu hl. m. Prahy o prověření účelnosti světelné signalizace a vybudování chodníku při západní straně Ústecké ulice.

Jsem přesvědčen, že na žádné příjezdové komunikaci do Prahy není místo, které by koncentrovalo takovou směsicí dopravy na tak malém prostoru. Proto považuji požadavek na komplexní řešení této problematiky za nezbytný a zcela oprávněný. ◀



Petr Vilím
člen Dopravní komise
MČ Praha 8 za KSČM

OSMIČKA SOBĚ, KDU-ČSL A NEZÁVISLÍ

Můžeme to zkusit jako v Kolíně

Týden po této otázce od klubu KSČM přišla smrtelná nehoda v ulici Čimická. V noci na neděli 5. dubna jeli tudy tři mladíci v octavii – slovy serveru iDnes.cz – „zjevně nepřiměřenou rychlostí“, patrně se vyhýbali stojícímu nočnímu autobusu 505 a po smyku skončili ve sloupu.

Když se zajdete na místo nehody podívat jako chodce i jako řidič (po upozornění Mgr. Štěpánky Syrové, naší kolegyně z kandidátky, jsem udělal obojí), nevypadá nebezpečně. Vozovka by mohla být spravenější a mohl by tu být radar. Ale radnice – zastupitelé bez rozdílu klubů – by se mohla pokusit o hlubší změnu.

Někdejší slovenský policejní prezident Jaroslav Spišiak kdysi vyhlásil cíl snížit počet nehod z 21,5 tisíce na 16,5 tisíce ročně, protože při nich umíralo čtyřikrát víc lidí než při vraždách. Do té doby policisté chodili na kontroly tam, kde se jezdí rychle; nový šéf chtěl, aby šli tam, kde se jezdí nebezpečně. Ten rok policie vybrala o 10 milionů eur méně na pokutách, zato počet nehod snížila na historické minimum – necelých 15 tisíc... (Policie v Kolíně takto dnes postupuje i při potírání zločinu vůbec: z map kriminality ví, která místa a ve který čas bývají riziková. Proto může své lidi vysílat cíleně v „dopravní špičce zločinnosti“.)

Pokud jde o nehody, někde může pomoci kruhový objezd, jinde radar, jinde zpomalovací pruhy a jinde pravidelná hlídka. Ale začít se musí s mapou a statistikou nehod. ◀



Tomáš Němeček
zastupitel MČ Praha 8
za Osmička sobě
(KDU-ČSL a nezávislé
osobnosti Prahy 8)

STRANA ZELENÝCH

Potřebná jsou dílčí opatření i komplexní management mobility

K dopravní bezpečnosti se vážou dva přístupy: reakční a preventivní. První skupina kroků reaguje na vzniklý problém – provoz naroste tak, že přestává být plynulý i bezpečný. Řešením je např. doplnění semaforů, reorganizace provozu, snížení rychlosti aut. MČ Praha 8 se nyní chystá najít pro vybraná dopravně nebezpečná místa optimální řešení a zlepšit možnosti pohybu chodců a cyklistů po městské části, i v souvislosti s jejich bezpečností.

Druhým přístupem je dlouhodobý management mobility – práce na dopravním řešení Prahy, které by zlepšovalo možnosti pohybu po městě a zároveň myslelo na kvalitu života včetně dopravní bezpečnosti. Je nutné počítat s nárůstem potřeb lidí přesouvat se. Nejsou-li k dispozici pohodlné a příjemné alternativy k automobilu, či chybí-li dostatečná motivace využívat tyto alternativy, jezdí zbytečně mnoho aut. Vzniklé dopravní zácpy škodí nejvíce těm, kteří automobil skutečně potřebují. Příliš hustý provoz se negativně odráží v bezpečnosti, hlukové zátěži a znečištění ovzduší. Mnohé západní metropole nám mohou jít příkladem – investují do alternativ k automobilu, motivují vlastníky aut nechat auto doma, systematicky pracují na odstranění potřeby auto vlastnit. Našincům připadá zatím jako sci-fi, že mnohde je „in“ auto si nepořizovat a raději využívat flexibilních autopůjčoven – car-sharingu. Management mobility přesahuje možnosti městské části, práce na něm je na magistrátu. ◀



Eliška Vejchodská
zastupitelka
MČ Praha 8
za Stranu zelených

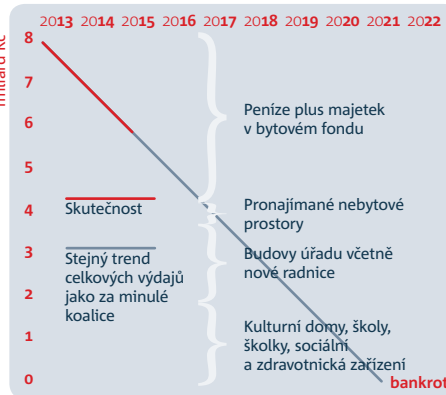
HOSPODAŘENÍ RADNICE**FINANCE****Jak blízko je městská část před bankrotem?**

Hlavní finanční otázkou Prahy 8 minulých let byla privatizace. Obrovské příjmy, které bývalé vedení získalo, mohly významnou měrou napomoci zvelebení naší městské části. Díky auditům a další kontrolní činnosti, která v současné době na úřadě probíhá, budou občané sami posoudit, jak neehospodárně či neehospodárně byly tyto prostředky využívány.

Zdá se, že při miliardových příjmech z privatizací nebylo pro bývalé vedení radnice tak důležité, aby se chovalo jako řádný hospodář. Běžné provozní výdaje převyšovaly příjmy o polovinu. To se v jiných městských částech neděje. Praxe nevídaná, ale dofinancování rozdílů díky privatizacím možné a stalo se tak (smutnou) skutečností. Protože už na Praze 8 v podstatě nemáme co prodávat (a jsme rádi, že nám zbyly alespoň nějaké byty pro sociálně slabé), je otázkou, kde radnice bude do budoucna hledat finanční prostředky na pokrytí výdajů, které velkoryse nastavilo bývalé vedení.

Naštěstí mnohamilionové platy některých pracovníků bývalé koalice už byly díky personálním změnám

upraveny, stejně jako se podařilo včas zastavit některé neoptimálně a chybně plánované projekty. Přesto se nelze ubránit přemýšlení o tom, jak smysluplněji moh-



ly být využity například stovky milionů korun proehospodařených na chod úřadu. Sociální oblast, kultura, sport, všechny tyto a další oblasti mohly vzkvétat po mnoho let díky penězům z privatizace.

jako za bývalé koalice. Kdyby tento trend pokračoval, městská část by k roku 2018 musela začít krýt své výdaje prodejem budov úřadu. Takže v extrémním případě by muselo dojít i na prodej škol, školek a i Libeňského zámku. Definitivní bankrot by městská část musela přiznat kolem roku 2021.

Eliška Vejchodská, předsedkyně finančního výboru zastupitelstva MČ Praha 8 (Strana zelených)

Časovaná bomba

„Časovanou bombu, kterou představuje financování celé MČ, se ještě nepodařilo zcela eliminovat. Na jedné straně takřka vyprodáný obecní majetek, na druhé pouze závazky. Kam se poděly částky za privatizaci bytů? Je z nich snad postaven pomník bývalé koalice?“ ptá se v této souvislosti předseda kontrolního výboru ZMČ Praha 8 Vladislav Kopal, zastupitel za KSČM.

“Kdyby se hospodaření neupravilo, městská část by k roku 2018 musela začít krýt své výdaje prodejem budov úřadu. Definitivní bankrot by městská část musela přiznat kolem roku 2021.

Problémem zůstávají finančně náročné projekty, v jejichž realizaci se musí pokračovat a dlouhodobě uzavřené smlouvy na poslední chvíli, které jsou nevýhodné pro městskou část. Na jejich financování se ještě bude muset vynaložit částka, která převyšuje rozpočet MČ na jeden rok.

V grafu je vidět, jak by finanční situace městské části vypadala, kdyby se hospodaření neupravilo a stále by se prosazovaly stejné výdaje

A zastupitel Tomáš Pavlů z opozičního hnutí Osmička sobě, KDU-ČSL a nezávislí reaguje: „Nové vedení radnice má přístup ke všem informacím o hospodaření, mělo by je zveřejňovat a srozumitelnou formou s nimi seznámit občany. Pokud došlo k zásadním chybám v hospodaření, voliči to viníkům mohou „spočítat“ u voleb, pokud došlo k trestným činům, měla by to viníkům „spočítat“ policie.“

(býv)



B PSYCHIATRICKÁ NEMOCNICE BOHNICE

Zveme Vás do Bohnic na ...

www.bohnice.cz

23.5. BARVÁM NEUTEČEŠ 2. počíník
Zažij NEJBARVNĚJŠÍ DEN Tvého života!

"NORMÁLNÍ FESTIVAL"

BOHNICE

30.-31.5.

1. počíník Podporující...
CENTRUM PSYCHO-SOCIÁLNÍCH SLUŽEB

6.6.

CYKLISTICKÉ ZÁVODY
SIŤNÍ KŘÍTEPIUM BOHNICE

ČTENÁŘI PÍŠÍ...

Vážení čtenáři,

v této rubrice publikujeme vaše vybrané dotazy, připomínky či návrhy včetně odpovědí.

Nezveřejňujeme příspěvky anonymní, vulgární a zjevně nepravdivé. V případě pochybností rozhoduje redakční rada.

► V bývalém objektu Sokolnicky je v průchodu přízemí poškozeno obložení stropu a hrozí zřícení. Rovněž i schody vedoucí do patra jsou v neutěšeném stavu. Bydlím na sídlišti Kobylisy od r. 1972 a velice mě mrzí, že v tomto, kdysi tak vyhledávaném objektu pro jeho prodejny lahůdek, cukrárny, domácích potřeb, hraček, papírnickví a posléze i lékárny, která byla rovněž zrušena, se nenašel prostor pro pobočku pošty a lékárny, aby stárnoucí obyvatelé tohoto sídliště měli tyto služby v blízkosti svého domova. Děkuji.

Jana Vaníková

Dobrý den, paní Vaníková,

v bývalém objektu Sokolnicky, Trousilova ulice, Praha 8, při provedené kontrole dne 16. 4. 2015 nebyl zjištěn havarijní stav objektu (podhledy, schodiště). Vlastník objektu je firma Reload Sigma Czech Republic, s. r. o., V Celnici 1031/4, 110 00 Praha 1. Rozhodnutí o využití objektu není v kompetenci stavebního úřadu. ◀

Odbor územního rozvoje a výstavby

► V horní části ulice Zenklovy od křižovatky s ulicí S. K. Neumanna až po křižovatku s Trojskou ulicí je chodník dlouhodobě v havarijním stavu. V některých částech slouží chodník jako parkoviště. Při stávající nevhodné úpravě u domu č. 840 nelze rozpoznat, která část slouží pro chodce a která pro auta. V horní části u křižování s Trojskou je kvůli nadbytečnému počtu sloupů (trolej, osvětlení) chodník neprostopupný pro invalidy nebo kočárky směrem na metro Kobylisy nebo k tramvajové zastávce Hercovka. Je možné vyvinout nátlak vůči hlavnímu městu (resp. Technické správě komunikací), aby se situací začal alespoň po těch desítkách let zabývat?

Šimon-Erich Jelínek

Dobrý den, pane Jelínku,

Váš podnět na havarijní stav chodníku jsme předali na odbor územního rozvoje a výstavby k posouzení a také správci komunikace TSK hl. m. Praha, oblastní správa Sever k vyjádření. Případnou úpravu dopravního značení na této komunikaci má na starosti Magistrát hl. m. Prahy, odbor dopravních agend, kterému těž předáváme. ◀

Odbor dopravy

Vaše stručné náměty zasílejte na e-mail osmicika@praha8.cz či na adresu Zenklova 35/1, Praha 8, 180 48.

Redakce si vyhrazuje právo příspěvky krátit a upravovat.



► Bydlím v ul. Havránkova u Ďáblického háje. Kousek od nás se nachází trafostanice č. 2721. Pokud jsou mé informace správné, tak tato TS již není pár let využívána a chátrá, ale především se stává nebezpečnou pro své okolí, protože z ní odpadávají kusy zdiva. Proto se ptám, co je s nevyužívanou TS dále zamýšleno, jestli by nebylo vhodné ji zbourat a na místě vystavět nějakou dětskou prolézačku apod., toto řešení by určitě přivítala většina rodičů i dětí, kteří chodí na sousední dětské hřiště.

Tomáš Koukal

Vážený pane Koukale, stavební úřad Vám děkuje za podnět ohledně špatného stavu trafostanice v ul. Havránkova. Vlastníkem předmětné stavby a pozemku je PREDistribuce, a. s., Svornosti 3199/19a, Praha – Smíchov, 150 00. Na základě Vašeho sdělení provede stavební úřad kontrolní prohlídku na místě stavby a dále bude postupovat v souladu se stavebním zákonem. ◀

Odbor územního rozvoje a výstavby



BARVÁM NEUTEČEŠ

BARVÁM NEUTEČEŠ

2. ročník - Nejzábavnější běh v České republice

Praha 8 - Bohnice

23. 5. 2015

Bohatý doprovodný program!



Zažijte
nejbarevnější
den Vašeho
života!



**Městská část
Praha 8**



[/barvamneuteces](https://www.facebook.com/barvamneuteces)

www.barvamneuteces.cz

DOPRAVA / POZVÁNKA

PROBLÉM**Po Prosecké se jezdí, ale...**

Technická zpráva komunikací (TSK), která má na starost všechny ulice v Praze, prověřuje aktuální stav Prosecké ulice po nedávném odstranění havárie kanalizace. Kvůli pohybu podloží existují pochybnosti o účelnosti původně zamýšlené souvislé opravy pouze asfaltového povrchu vozovky.

Možná se tedy dočkáme průjezdnosti v Prosecké ulici jen krátkodobě a bude se opět rekonstruovat. Zahájení v případě této rekonstrukce odhaduje TSK nejdříve na podzim tohoto roku, spíše v roce 2016. ◀

(pk)

CYKLISTIKA**Na kole především ohleduplně**

Začalo jaro a s ním i cyklistická sezona. Teplejší počasí vybízí k trávení času na čerstvém vzduchu, a ve veřejném prostoru se tak vyskytuje více chodců, cyklistů a motoristů. Během jízdy na kole je třeba brát ohled na to, že spolu

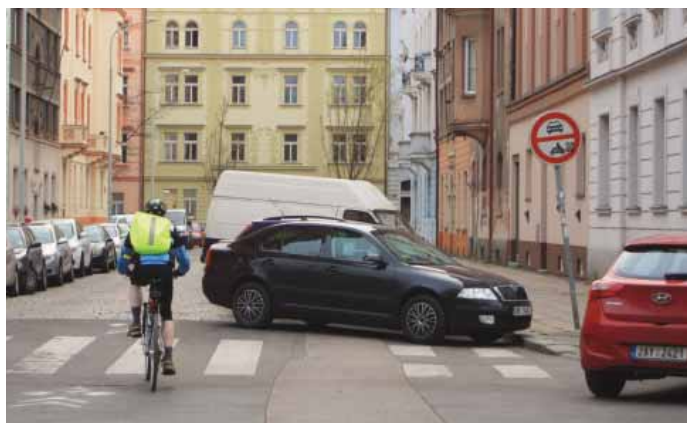
s cyklisty se venku pohybují také další lidé, mezi nimi i děti a senioři. V zájmu bezpečnosti vlastní i druhých je nutné se plně soustředit na jízdu a neustále dávat pozor na dění okolo. Často se zapomíná, že cyklista je také řidičem

a účastníkem silničního provozu, a je tedy povinen řídit se pravidly, dopravními značkami a zdravým rozumem. Není dobré, chovají-li se cyklisté k chodcům stejně hrubě, jako se někdy motoristé chovají k cyklistům.

Vlastní bezpečnost lze zvýšit následujícími opatřeními. Cyklista by měl být viditelný pro ostatní řidiče a chodce. K tomu slouží reflexní oblečení a umístění odrazek a světel na kolo. Užitečné je nošení helmy, která dokáže zabránit vážnějším zraněním. Cyklista by se měl chovat předvídatelně.

ÚMČ Praha 8 také uvítá jakákoli upozornění na místa, která jsou pro cyklisty nebezpečná. V případě zájmu kontaktujte zástupce starosty Petra Vilguse, který má rozvoj cyklodopravy v kompetenci – petr.vilgus@praha8.cz. ◀

Hana Tischerová



▶ Cyklista je účastníkem dopravního provozu a podle toho se musí nejen chovat, ale měl by v zájmu vlastní bezpečnosti být i vhodně oblečen (ideálně by měl mít helmu a reflexní prvky).

JARO V BOTANICKÉ ZAHRADE**Do zahrady se sousedskou permanentkou**

Do Botanické zahrady mohou přijít obyvatelé některých částí Prahy 8 na základě tzv. sousedské permanentky. Tu může získat ten, kdo má trvalý pobyt na určitém území Prahy 8 (seznam ulic, kterých se to týká, najdete na webových stránkách městské části Prahy 8 www.praha8.cz).

Tyto permanentky se vydávají od 1. 4. 2015 na pokladně SEVER Botanické zahrady pouze ve všední dny, a to nejpozději 30 minut před ukončením otevírací doby této pokladny.

Důkaz prokazující trvalé bydliště musí žadatel předložit jak při vydání sousedských permanentek, tak na výzvu pracovníků botanické zahrady při jejich užívání. Za rodinu může přijít vyzvednout permanentky pouze jeden člen rodiny, a to za předpokladu, že doloží, že ostatní členové rodiny mají trvalý pobyt ve vymezeném území. Tento

zvýhodněný vstup platí pouze pro fyzické osoby, žadatelé si pro psy musí zakoupit zpoplatněnou vstupenku. A na co se mohou návštěvníci na jaře těšit?

Motýli

Do 10. 5., skleník Fata Morgana, otevřeno 9–19 h, v pondělí zavřeno

Přijďte užasnout nad křehkým okamžikem, kdy se z kukly vylíhne motýl. Představíme vám rozmanité exotické druhy, které nám ještě jako zakuklené housenky během celé výstavy pravidelně putují z motýlí farmy z anglického Stratfordu nad Avonou.

Bonsaje

15.–24. 5.

Přijďte obdivovat umění našich i zahraničních vystavovatelů. Čekají vás i půvabné bytové bonsaje, zajímavé pěstitelské postupy a na-

učná stezka. To vše ozdobí dekorativní kameny.

O víkendech je připravený bohatý program. Naučíte se skládat origami, zacvičíte si taiji, uvidíte čajový obřad a dozvíte se, jak o bonsaje pečovat a odkud se vůbec vzaly.

Výstava se koná pod záštitou Velvyslanectví Japonska v ČR a ve spolupráci s Česko-japonskou společností. Součástí akce je také autorská výstava kamenů suiseki Karla Šeráka.

Africké fialky a jejich příbuzní
19. 5.–31. 5., skleník Fata Morgana

Populární africké fialky a jejich méně známí příbuzní, které stojí za to poznat. Prodej mladých rostlin a lístků vhodných k množení. Poradenská služba. V sobotu 16. 5. od 13 do 17 h se koná burza pěstitelů fialek v zásobním skleníku Areálu Západ.

**Burza muškátů**

29.–31. 5., Ornametální zahrada

Zakupte si zajímavé pelargonie a rostliny z přebytků Botanické zahrady. K dispozici vám bude také odborné poradenství.

Noc kostelů

29. 5., 19–23 h, kaple sv. Kláry, vinice sv. Kláry

Opět se zapojujeme do oblíbené noční akce, kdy pro vás otevřeme kapličku i viniční domek. ◀

POZVÁNKY

VÝBĚR Z AKCÍ V PRAZE 8

► **Beseda****KOSMETIKA A HYGIENA DĚTÍ**

Pro rodiče je ve středu 13. 5. v 10 hod. připravena v klubu Pecička, Peckova 277/7, další interaktivní beseda - kosmetika a hygiena dětí, prevence a základní péče o citlivou dětskou pokožku. Děti mají hlídání zajištěno v klubu Pecička. Více: www.cidpraha8.cz.

► **Architektura****OPEN HOUSE**

Festival architektury Open House veřejnosti otevírá běžně nepřístupné budovy. O víkendu 16. a 17. května od 10 do 18 hod. si v Praze 8 můžete prohlédnout interiéry administrativní budovy Main Point v Karlíně, Invalidovnu nebo libeňský plynovod. Vstup do všech zpřístupněných objektů je zdarma, jejich seznam najdete na www.openhousepraha.cz.

► **Festival****INTEGRACE SLUNCE**

Cidáček z Karlína zve všechny děti i dospělé do Paláce Akropolis v pondělí 18. 5. od 9.00 na první den 21. festivalu Integrace

slunce, kde vystoupí naše skupina Hluchavky léčivé. V programu S Lukášem a Cidáčkem za poznáním bude učit děti komunikovat s osobami se sluchovým handicapem. Každé dopoledne od 18. do 22. 5. je pro děti připraven pestrý program – zdarma!
Více na: www.cidpraha8.cz.

► **Zdravotnictví****PŘEDNÁŠKY O PSYCHIATRII**

Psychiatrická nemocnice v Bohnicích pořádá již 8. cyklus přednášek o psychiatrii a o duševních poruchách pro laickou veřejnost. Poslední dvě proběhnou 14. 5. a 21. 5. vždy od 17.15 v hlavním sále Divadla Za plotem v PN Bohnice. První na téma „Duševní nemoci ve stáří“ přednese MUDr. Richard Krombholz, přednáškou na téma „Sebevražda“ cyklus uzavře MUDr. Ivan David, CSC.

► **Workshop****KOLÁŽ PRO SENIORY**

Cílem workshopu, který pořádá Muzeum hl. m. Prahy pro seniory MČ Prahy 8, je, aby se návštěvníci dozvěděli o koláži jako takové

a sami si tuto techniku vyzkoušeli. Vzniklá díla budou vystavena v létě v budově úřadu MČ P8 a následně vrácena autorům. Pracovat se bude nůžkami nebo trhačí technikou. Účastníci mají vstup zdarma. Termín: 19. 5. od 10 a od 14 hodin.

► **Vycházka****PO STOPÁCH ATENTÁTU NA HEYDRICHA**

Dne 27. května 1942 byl členy výsadku Anthropoid, Jozefem Gabčíkem a Janem Kubišem proveden atentát na zastupujícího říšského protektora Reinharda Heydricha. Klub českých turistů Kobylisy společně s MČ Prahy 8 vás zvou ve čtvrtek 28. května 2015 na procházku po stopách hrdinů, kteří parašutistům pomáhali a kteří za to společně s mnoha dalšími zaplatili svými životy. Začínáme mezi 15.30 a 17.30 na rohu Biskupcovy ul. č. 7. Startovné 20 Kč (děti do 15 let 5 Kč).

► **Výzva****ZAJÍŽTE I LETOS MĚSTO JINAK**

Máte chuť na jeden den oživit

svou ulici a poznat sousedy? Zapojte se do akce Zažít město jinak a zorganizujte sousedskou slavnost ve své čtvrti! Termín letošního již 10. ročníku je víkend 19. a 20. září. Chcete-li se připojit, napište nám na zmj@auto-mat.cz. Tato výzva je otevřená do 31. května. Více informací na www.zazitmestojinak.cz.

► **Poprvé v ČR****EVROPSKÝ TÝDEN UDRŽITELNÉHO ROZVOJE**

Ve dnech 30. 5. až 5. 6. se v ČR historicky poprvé uskuteční Evropský týden udržitelného rozvoje. Zapojit se může každý! Na adrese www.tydenudrzelnosti.cz zaregistrujte svoji aktivitu a získajte více informací.

Oddíl kopané TJ Sokol Troja hledá nové hráče ve věku 5–12 let

Tréninky středa, pátek od 17.00 h. v Troji

Informace:

Pavel Špirek – 778 521 171, tj-sokol-troja@volny.cz

placená inzertce

CESTA ZA POKLADY 7 DIVŮ SVĚTA

DĚTSKÝ DEN

Neděle 31. května
11:00 až 17:00

CENTRUM KRAKOV

CO VÁS ČEKÁ?

- Divadélko
- Malování na obličej
- Odpaliště Joudrs
- Skákací hrad
- Lezecká stěna
- Obří skluzavka
- Soutěže
- Spousta odměn
- Diskotéka
- Klaun Ferda

CENTRUM KRAKOV

www.centrumkrakov.cz
facebook.com/CentrumKraikov

Městská část Praha 8 www.praha8.cz

Spirála DDM Praha 8 www.spiralapraha8.cz

SVĚTEM K DĚTEM

SOBOTA 30. 5. 2015
10.00-15.00

OCHUTNÁVKY HER, DÍLEN A JÍDEL Z CELÉHO SVĚTA
DIVADLO FÍGL: MAUGLÍ – PŘÍBĚHY Z DŽUNGLE
Africká skupina Emongo
Vstup volný | Kaizolvy sady, Praha 8 - Karlín
www.KarlinskeSpektrum.cz | 222 333 817

ZÁŠTITU NAD AKCÍ PŘEVZALA
MÍSTOSTAROSTKA MČ PRAHA 8
Alena Borhyová

Městská část Praha 8

Karlínské Spektrum DDM hl. m. Prahy

BEZPEČNOST / POZVÁNKY



Úřad Městské části Praha 8, Oddělení zdravotnictví, pořádá

Pondělí 25. května 2015
ve vstupní hale „Bílého domu“
U Meteoru 6, Praha 8, 10–15 hod.

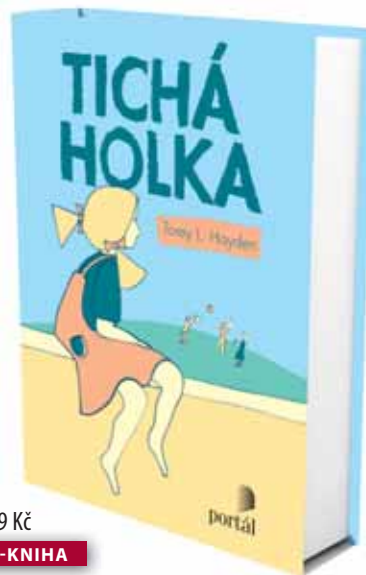
PROGRAM

- měření krevního cukru
- kompletní informace o cukrovce a dietních opatřeních
- edukační materiály k problematice cukrovky a obezity
- měření krevního tlaku
- měření cholesterolu
- měření tuku, vody a svaloviny v těle (vyšetření na certifik. přístroji)
- nutriční poradenství

SLUŽBY BUDOU ZAJIŠŤOVÁNY

ResTrial s.r.o. Diabetologie
Diabetická asociace ČR
Svět zdraví

NOVINKA Z PORTÁLU



brož., 320 s., 399 Kč

TAKÉ JAKO E-KNIHA

KOUPÍTE V KNIHKUPECTVÍ PORTÁL

Klapkova 2, Praha 8 / Po–Pá: 9–18 hod.

tel.: 283 028 203-204, e-mail: obchod@portal.cz

www.portal.cz



placená inzerce

VYBRALI JSME Z ČERNÉ KRONIKY

Zadržný bytář

První dubnový víkend byl pro policisty z Prahy 8 výživný. Státní policie řešila kromě jiných případů i pachatele, který je podezřelý ze spáchání hned tří trestných činů najednou tím, že dosud neznámým nástrojem vyvrátil v balkonových dveřích jednoho z bytů v prvním patře domu v pražské Troji otvor, kterým odblokoval spuštěnou závoru. V bytě odcizil kromě luxusních užitkových věcí i šperky a mince v celkové hodnotě 50 000 Kč. Bezprostředně po spáchání činu byl pachatel zadržen hlídkou pohotovostní motorizované jednotky Správy PČR hl. m. Prahy a předán vyšetřovatelům kriminální policie. ◀

Při pátrání pomohly kamery

Rovněž neúspěšný byl pachatel krádeže, který v jedné z prodejen OC Krakov odcizil stojan s bižuterií, čímž způsobil před-

běžně odhadnutou škodu ve výši 15 000 Kč. Podle popisu zaměstnanců prodejny, který policii poskytli, byl za použití kamerového systému vytipován podezřelý, který byl následně na konečné stanici autobusu č. 200 ve Zhořelecké ulici zadržen vyslanou hlídkou. ◀

Parkoval se zákazem řízení

Razantní dojezd a porušení dopravní značky přimělo počátkem dubna strážnici městské policie ke kontrole řidiče v Praze 8, ulici Hlaváčova. Následně bylo zjištěno, že řidič u sebe nemá doklady potřebné pro řízení vozidla, a navíc nebyl schopen prokázat svou totožnost. S ohledem na ustanovení zákona byl řidič předveden na místní oddělení PČR. Lustrací bylo zjištěno, že podezřelý má vysloven zákaz řízení motorových vozidel a byl mu odebrán řidičský průkaz. Z důvodu po-

dezření ze spáchání trestného činu maření výkonu úředního rozhodnutí byl předvedený ponechán v kompetenci státních policistů. ◀

Jako z akčního filmu

Poměrně horké chvílky zažila veřejnost a zasahující strážníci letošní jarní odpoledne před kulturním domem Ládví, kde došlo k tvrdé bitce sedmi mužů. Jeden z nich jako útočnou zbraň použil dokonce baseballovou pátku, jejíž úder směřoval na hlavu svého soupeře. Strážníci použili proti útočníkovi výzvu „jménem zákona“, avšak ten nereagoval, a naopak začal postupovat se stále napřáženou pátkou směrem k hlídce. Na mužovo protiprávní jednání reagovali strážníci donucovacím prostředkem-hrozbou namířenou služební zbraní a opětovným zvoláním: „Jménem zákona!“ Nato muž pátku odhodil a byl následně pro podezření ze spáchání trestného činu za-

držen. Při kontrole byl navíc u podezřelého nalezen zavírací nůž. Strážníci ihned po dokončení zákroku poskytli okamžitou pomoc napadenému a kromě státní policie vyrozuměli o případu záchrannou službu. ◀

Policistům se mnohdy nevyhnu ani pěsti

S agresivním pobertou se museli potýkat policisté v nočních hodinách v čekárně Nemocnice Na Bulovce. Během provádění služebních úkonů byl jeden z policistů napaden ranami pěstí, které směřovaly do oblasti jeho hlavy. Útočník byl poté s pomocí dalších z přítomných mužů zákona zklidněn hmaty a chvaty sebeobraní a k zamezení jeho agresivního chování mu byla přiložena služební pouta. Agresorovi bylo ze strany vyšetřovatelů sděleno obvinění ze spáchání trestného činu útoku proti úřední osobě. ◀

BEZPEČNOST**DROGY A ZÁKAZ POBYTU****Městská část Praha 8 narkomany netoleruje**

Recidivisté, kteří byli opakovaně na území naší městské části přistiženi, že měli při sobě neoprávněně drogy, začínají mít smůlu – již ve třech případech totiž dostali zákaz pobytu na území městské části Praha 8.

Úřad městské části Praha 8, odbor živnostenský a správních činností (OŽSČ), tak využil možnosti dané zákonem a v přestupkovém řízení narkomany za přestupky na úseku ochrany před alkoholismem a jinými toxikomanie-mi, spočívající v neoprávněném přechovávání v malém množství pro svoji potřebu omamných či psychotropních látek.

„Jednalo o recidivující jednání, kde smyslem uložení zákazu pobytu je předejít a zamezit opakovanému páchání přestupku,“ říká vedoucí OŽSČ Milan Hejkrlik a dodává, že zákaz pobytu doprovázely ještě další sankce: „Bylo rozhodnuto i o pokutě a propadnutí věci, jak umožňuje zákon.“

Sankce zákazu pobytu je v přestupkovém právu typem sankce, který lze od 15. 1. 2013 ukládat za vybrané přestupky podle přestupkového zákona. Zákaz pobytu tak lze uložit za některé přestupky na úseku ochrany před al-



koholismem a jinými toxikomanie-mi, za přestupky proti pořádku ve věcech územní samosprávy, za přestupky proti veřejnému pořádku, občanskému soužití a majetku. „Podmínkou pro uložení této sankce je kumulativní splnění tří základních předpokladů,“ vysvětluje Milan Hejkrlik. „To znamená, aby byl přestupek spáchan úmyslným jednáním významně narušujícím místní záležitosti veřejného pořádku, aby pachatel byl v posledních dvanácti měsících přede dnem spáchaní přestupku pravomocně uznán vinným z přestupku za obdobné jednání, kterého se dopustil na území stejné obce, a uložení takové sankce je nezbytné k zajištění

ochrany místních záležitostí veřejného pořádku na území stejné obce.“

Zákon umožňuje uložit zákaz pobytu na dobu maximálně tří měsíců a sankce se přitom nesmí vztahovat na místo nebo obvod, v němž má pachatel trvalý pobyt. Zákaz pobytu je proto sankcí, která omezuje svobodu pohybu a pobytu pachatele a nedodržení zákazu je stíháno jako trestný čin maření výkonu úředního rozhodnutí. „Pokud je tedy uložena sankce zákazu pobytu na území městské části Praha 8, a pachatel přesto na území městské části Praha 8 vstoupí, dopouští se trestného činu maření výkonu úředního rozhodnutí podle § 337 odst. 1 písm. d) trestního zákoníku, za který mu hrozí trest odnětí svobody až na dva roky,“ uvádí možné důsledky porušení zákazu Milan Hejkrlik.

Sankce zákazu pobytu by měla sloužit k zefektivnění správních trestání, k vytváření větší míry respektu k dodržování právních norem a jako prevence předcházení vzniku drobné kriminality a k jejímu celkovému snížení. Zda skutečně bude účinným nástrojem k eliminaci negativních jevů narušujících veřejný pořádek, ukáže praxe. ◀ (ožs)

ULICE KRYNICKÁ**Osvětlením podchodu naše práce nekončí**

Občané jistě uvítali zlepšení osvětlení v průchodu mezi bytovým domem Krynická a nákupním centrem Nisa, který je spojnicí mezi konečnou zastávkou autobusu a sídlištní zastávkou.

Radnice zde z důvodu zvýšení bezpečnosti nechala nainstalovat dodatečné osvětlení na sloup ve-

řejného osvětlení. I po této instalaci jsme se však nadále touto situací zabývali a jedním z řešení byla výstavba nového osvětlení v celém průchodu. Toto řešení by však bylo finančně nákladné, a proto jsme zjišťovali možnost zprovoznit původní nefunkční osvětlení. Proto jsme kontaktovali zástupce firmy

Ahold, provozující přilehlý supermarket Albert. Na základě tohoto jednání došlo k napojení původního nefunkčního osvětlení průchodu na tuto provozovnu. Díky soumrakovému čidlu je zde nyní zajištěno automatické ovládání osvětlení v průchodu dle potřeby.

Funkčním osvětlením zde naše práce určitě nekončí. Dále v této oblasti zůstávají trnem v oku osoby požívající alkohol a čekající za supermarketem na svou kořist v podobě prošlých potravin. I o tomto problému jednáme se společností Ahold a věříme, že bude brzy vyřešen.

Tímto bychom rádi poděkovali panu Zemanovi, zástupci firmy Ahold, kterému také záleží na bezpečnosti občanů pohybujících se v této části Prahy 8, za spolupráci a vstřícnost. ◀



► Problém s alkoholiky, čekajícími u prodejny Albert na „kořist“ v podobě prošlých potravin, zatím přetrvává.

**POZVÁNKA
NA VEŘEJNOU DISKUSI
S PŘEDNÁŠKOU****Prevence
kriminality
a obrana
před „šmejdy“**

► **Kde:**
Malý sál KD Krakov,
Těšínská 600, Praha 8

► **Kdy:**
26. květen od 17.30 hod.

► **Organizuje:**
Úřad MČ Prahy 8, PČR, MP

► **Co se dozvíte:**
O své zkušenosti se s vámi
podělí policisté, strážníci
a pracovníci úřadu MČ,
kteří zodpoví i vaše dotazy.

Budete mít rovněž
možnost vyslechnout si
zkušenosti těch, které
„šmejdi“ poškodili.

(ds)

HISTORIE

KAPLE NEPOSKVRNĚNÉHO POČETÍ PANNY MARIE

Rokoková perla Libeňského zámku

Kaple Neposkvrněného početí Panny Marie byla vystavěna během rokokové přestavby Libeňského zámku v roce 1770 podle návrhu architekta Jana Josefa Prachnera. Na výstavbu kaple finančně přispěla i Marie Terezie, která během svého panování na Libeňském zámku několikrát přespávala.

Zámecká kaple se stala jediným církevním objektem tehdejší Libně a veřejnosti sloužila až do roku 1905. Interiér kaple se podařilo zachovat do dnešních dní takřka v původním stavu. Stěžejním výtvarným prvkem kaple je malířská výzdoba od jezuitského malíře Ignáce Raaba, který patří k nejvýznamnějším českým malířům 18. století.

Freskovou výzdobu kaple tvoří dva velké ústřední výjevy na klenbě presbyteria i lodi. V nástropní malbě presbyteria zobrazil autor Bohorodičku v oblacích obklopenou svatozáří. Výjev doplňuje dvojice andílků zaostřujících na Madonu dalekohled. Panna Marie je zde připodobněna k zářivému slunci, které je – třeba i viděno dalekohledem – bez poskvrny – AB-

SQUE NOTA. Nástropní malbu doplňuje námět dvou malovaných postav v iluzivních nikách po obou stranách presbyteria, které imitují sochy sv. Jáchyma a sv. Anny, tedy rodiče Panny Marie. Nástropní freska v lodi kaple představuje starozákonní výjev Davida a Abigail z I. knihy Samuelovy, 25. kap., verš 24–35.

Výrazným prvkem kaple je bezesporu hlavní oltář, který je zasvěcený Neposkvrněnému početí Panny Marie a je dílem řezbáře Richarda Jiřího Prachnera, otce architekta rokokové části zámku. Oltářní obraz Madony - Immaculaty vytvořil kolem roku 1770 také Ignác Raab, stejně jako obrazy na bočních oltářích. Ze stejného období je zpovědnice a kazatelna. Rokokové jsou lavice i křtitelnice, původní varhany byly vyměněny roku 1884. V tomto roce prošla prvním restaurátorským zásahem i fresková výmalba kaple.

V 50. letech 20. století byla kaple odsvěcena a do 80. let sloužila jako depozitář Pražského městského muzea. V pozdějších letech byla kaple renovována a k opětovnému vysvěcení došlo v roce 1993. Krása a celistvost původního in-



teriéru kaple je obnovena díky nedávnému restaurování, které probíhalo v letech 2013–2014. Kapli Neposkvrněného početí Panny Marie je nyní opět možné využívat, nejen k velice oblíbeným civilním svatebním obřadům, ale i kulturním akcím městské části Praha 8. **Poprvé bude obnovena kaple Libeňského zámku zpřístupněna veřejnosti během Noci kostelů v pátek 29. 5. 2015 od 18:00 do 23:00.** ◀

Jana Pešlová

NOC KOSTELŮ 29.05.15

Žádná tma pro tebe není temná:

NOC

jako den svítí, temnota je jako světlo.

WWW.NOCKOSTELU.CZ

WWW.PRAHA8.CZ

pod záštitou místostarostky Aleny Borhyové

Kaple Neposkvrněného početí Panny Marie, zámek
Zenklova 1/35, Praha 8 – Libeň
18:00–23:00 hod.



Program:

18:00–23:00 hod.

Otevření kaple

18:30–19:00 hod.

Komentovaná prohlídka kaple

19:00–19:50 hod.

Koncert komorní hudby

Účinkují žáci ZUŠ Praha 8, Taussigova

20:00–20:30 hod.

Duchovní recitace

přednese místostarostka Prahy 8 – Alena Borhyová

21:00–21:30 hod.

Komentovaná prohlídka kaple

22:00–23:00 hod.

Varhanní koncert

na varhany zahráje Zuzana Němečková

Husova evangelická kapleU Pošty 6, Praha 8 – Libeň
18:00–23:00 hod.**Kostel sv. Václava**Ústavní ulice,
Praha 8 – Bohnice
19:00–22:00 hod.**Kostel Stětí**Bílenecké náměstí,
Praha 8 – Dolní Chabry
18:00–22:00 hod.**Kostel U Jákobova žebříku**U Školské zahrady 1264/1,
Praha 8 – Kobylisy
18:00–22:00 hod.**Kaple sv. Karla Boromejského**Vítěkova ulice, Praha 8 – Karlín
18:00–23:00 hod.**Kostel sv. Cyrila a Metoděje**Karlínské náměstí,
Praha 8 – Karlín
18:30–00:05 hod.**Kaple Nejsvětější trojice a sv. Václava**U Parkánu 4, Praha 8 – Ďáblice
18:00–23:00 hod.**Kostel sv. Terezie od Dítěte Ježíše**Kobyliské náměstí,
Praha 8 – Kobylisy
15:30–24:00 hod.**Kostel sv. Vojtěcha a sv. Anežky**U Meteoru 599,
Praha 8 – Libeň
17:45–23:00 hod.**Církev Bratrská – Ládví**Tanvaldská 1348/4,
Praha 8 – Kobylisy
17:00–21:30 hod.**Sbor Církve čs. husitské**Ďáblická 80/75,
Praha 8 – Ďáblice
19:00–21:30 hod.NOC KOSTELŮ
29.05.15

Městská část Praha 8

Pro celou rodinu

ZIVOTNÍ PROSTŘEDÍ

OPRAVY Z FONDŮ EU

Revitalizace Karlínského náměstí

Na základě projektu „Revitalizace Karlínského náměstí“, na který byla poskytnuta podpora z Evropského fondu pro regionální rozvoj, konkrétně z Operačního programu Praha Konkurenceschopnost (OPPK) až do výše 45 595 430 Kč, se v současné době revitalizuje park na Karlínském náměstí.

V březnu 2015 bylo úspěšně provedeno nezbytné kácení. Dendrologický průzkum totiž odhalil špatný stav některých dřevin. Řadu stromů nebylo možné stabilizovat ani jejich zdravotní stav zlepšit, proto musely být z bezpečnostních důvodů pokáceny. Všechny pokácené dřeviny budou nahrazeny novou výsadbou. Část parku v okolí kostela, která byla zatím ponechána volně přístupná, bude v příštích týdnech z důvodu bezpečnosti a dalších prací oplotena.

Během dubna 2015 proběhla řada demoličních prací. Byl roze-

brán stávající povrch komunikací severní části parku a došlo k demolici objektu technického zázemí parku a vybourání základu a spodní části bazénu stávající kašny. Po rekonstrukci bude kašna postavena na stejném místě v severní části parku.

Oplotení dětského parku bude demontováno, aby mohlo dojít k jeho obnově a úpravám. Díky revitalizaci přibudou v parku nové herní prvky, sportoviště pro veřejnost, budou instalovány nové lavičky, pítka, koše, stojany na kola a litinové plůtky, které budou chránit výsadbu parku.

Proběhnou také zemní práce jako hloubení rýh a jam pro přípojky vody, kanalizace a elektřiny. Díky tomu bude možné instalovat nové osvětlení parku (repliky plynového osvětlení) a nové slavnostní osvětlení kostela. ◀

Anna Patočková



► Pokácený platan u dětského hřiště na Karlínském náměstí.



EVROPSKÝ FOND PRO REGIONÁLNÍ ROZVOJ
PRAHA & EU: INVESTUJEME DO VAŠÍ
BUUDUCNOSTI

OPRAVY Z FONDŮ EU

Rekonstrukce Kobylišké střelnice

Na základě projektu „Rekonstrukce Kobylišké střelnice“, na který byla poskytnuta podpora z Evropského fondu pro regionální rozvoj, konkrétně z Operačního programu Pra-

ha Konkurenceschopnost (OPPK) až do výše 18 263 800 Kč, se v současné době rekonstruuje národní kulturní památka Kobylišká střelnice. Městská část ze svého rozpo-

tu zaplatí cca 10 % z celkových výdajů na realizaci.

Práce probíhají od března a měly by být ukončeny v srpnu roku 2015. Již byly vykáceny a následně přímo na místě zlikvidovány náletové dřeviny v celém areálu. Terčové (střelecké) jámy, které byly jimi doposud zakryté, bude nutné ještě zbavit nánosů zeminy z okolního terénu, očistit jejich vnitřní stěny, odstranit komunální odpad, který se v nich v průběhu let nasbíral, a demontovat střelecké mechanismy pro další opravy a repase.

Během dubna 2015 proběhlo rozebírání povrchů komunikace v areálu střelnice, a to i ve vstupním prostoru před hlavní branou. Část dlažby je v havarijním stavu a není možné ji opravit. V součinnosti s Národním památkovým ústavem bylo rozhodnuto o zachování alespoň její části. Přibliž-

ně 150 až 200 čtverečních metrů původní trachytové dlažby bude uchováno a použito v prostoru před Kobyliškou střelnicí. Pro novou dlažbu se podařilo získat trachyt pocházející ze stejného dolu, odkud pocházejí desky původní dlažby.

V brzké době také začnou zemní práce. Konkrétně půjde o hloubení rýh a jam pro přípojky vody a elektřiny. Nově budou totiž na střelnici instalovány bezpečnostní kamery, nové osvětlení a odvodnění (zejména kvůli ochraně uměleckých prvků).

Bude také obnovena funkčnost vstupní brány, což by mělo v budoucnu zachovat ochranu prostoru před vandaly či divokými prasaty, která v minulosti několikrát hlavní branou do prostoru střelnice vnikla. ◀

Anna Patočková



► Vykácený porost v areálu střelnice.

ŽIVOTNÍ PROSTŘEDÍ

VELKOOBJEMOVÉ KONTEJNERY

Lokalita	Datum	Čas
Frýdlantská (parkoviště u Žernosecké)	7. 5.	13.00–17.00
Havránkova x Šimůnkova	7. 5.	14.00–18.00
Pekařova x Jestřebická	7. 5.	16.00–20.00
Hnězdenská x Olštyňská	11. 5.	13.00–17.00
Janečkova	11. 5.	14.00–18.00
K Mlýnu x Chorušická	11. 5.	15.00–19.00
Jírsíkova x Malého	11. 5.	16.00–20.00
Kandertova x Lindnerova	12. 5.	13.00–17.00
Mazurská (u trafostanice)	12. 5.	14.00–18.00
K Haltýři x Velká skála	12. 5.	15.00–19.00
Kašparovo náměstí	13. 5.	13.00–17.00
Ke Stírce x Na Stírce	13. 5.	14.00–18.00
Kollárova (mezi ul. Křížkovou a Pernerovou)	13. 5.	15.00–19.00
Křivenická x Čimická	13. 5.	16.00–20.00
Korycanská x K Ládví	14. 5.	13.00–17.00
Kubíkova (u DD)	14. 5.	14.00–18.00
Lindavská	14. 5.	15.00–19.00
Kubišova (mezi ul. Pod Vlachovkou a S. K. Neumanna)	15. 5.	13.00–17.00
Kurkova (parkoviště)	15. 5.	14.00–18.00
Nad Rokoskou x Na Úbočí	15. 5.	15.00–19.00
Libišská (parkoviště)	16. 5.	08.00–12.00
Mlazická	16. 5.	09.00–13.00
Chaberská x Líbeznická	16. 5.	09.00–13.00
Modřínová x Javorová	16. 5.	10.00–14.00
Na Dlážděnce x U Sloupu (parkoviště)	18. 5.	13.00–17.00
Pod Vodárenskou věží (východní konec)	18. 5.	14.00–18.00
Na Pecích x Chaberská	18. 5.	15.00–19.00
Pod Vodárenskou věží x Nad Mazankou	19. 5.	13.00–17.00
Na Pěšinách x Pod Statky	19. 5.	14.00–18.00
Ratibořská x Radomská (parkoviště)	19. 5.	15.00–19.00
Na Přesypu x Pod Přesypem	19. 5.	16.00–20.00
Stejskalova x U Rokytky	20. 5.	13.00–17.00
U Pekařky	20. 5.	14.00–18.00
Na Truhlářce (parkoviště)	20. 5.	16.00–20.00
V Zahradách x Na Sykém	21. 5.	13.00–17.00
V Zámčích (u domu 51 / 64)	21. 5.	15.00–19.00
Na Vartě	21. 5.	16.00–20.00
Na Žertvách x Vacinova	22. 5.	13.00–17.00
Valčíkova x Na Truhlářce	22. 5.	14.00–18.00
Nad Popelářkou x Na Dlážděnce	22. 5.	15.00–19.00
Braunerova x Konšelská	22. 5.	16.00–20.00
Nad Rokoskou x Kubišova	23. 5.	08.00–12.00
Nekvasilova (parkoviště za TJ)	23. 5.	09.00–13.00
Dolejšková x U Slovanky	23. 5.	09.00–13.00
Pakoměřická x Březiněveská	23. 5.	10.00–14.00
Pernerova x Sovova	25. 5.	13.00–17.00
Pernerova x Šaldova	25. 5.	14.00–18.00
Petra Bezruče x Čumpelíkova	25. 5.	15.00–19.00
Drahorádova	25. 5.	16.00–20.00
Petra Bezruče x U Pískovny	26. 5.	13.00–17.00
Petra Slezáka x Urxova	26. 5.	14.00–18.00
Frýdlantská (parkoviště u Žernosecké)	26. 5.	15.00–19.00
Štěpničná (parkoviště)	26. 5.	15.00–19.00

Lokalita	Datum	Čas
Písečná x Na Šutce	26. 5.	16.00–20.00
Pekařova x Jestřebická	27. 5.	13.00–17.00
Pivovarnická (proti domu č.15)	27. 5.	14.00–18.00
Pobřežní x Thámová	27. 5.	15.00–19.00
K Haltýři x Velká skála	27. 5.	15.00–19.00
Pod Labuřkou x Prosecká	27. 5.	16.00–20.00
Křivenická x Čimická	28. 5.	13.00–17.00
Šimůnkova (slepý konec)	28. 5.	14.00–18.00
Lindavská	28. 5.	15.00–19.00
Podhajska Pole (parkoviště)	28. 5.	16.00–20.00
Roudnická (za Bešťákovou)	29. 5.	13.00–17.00
Nad Rokoskou x Na Úbočí	29. 5.	14.00–18.00
Řešovská x Zelenohorská	29. 5.	15.00–19.00
Služská x Přemyslská	29. 5.	16.00–20.00
Chaberská x Líbeznická	30. 5.	08.00–12.00
Pod Vodárenskou věží (východní konec)	30. 5.	09.00–13.00
Pobřežní x U Nádražní lávky	30. 5.	09.00–13.00
Pod Vodárenskou věží x Nad Mazankou	30. 5.	10.00–14.00
Braunerova x Konšelská	1. 6.	13.00–17.00
Tanvaldská (proti domu č.1)	1. 6.	14.00–18.00
Trojská x Nad Trojou	1. 6.	15.00–19.00
Dolejšková x U Slovanky	1. 6.	16.00–20.00
Třebeňská x Sebužinská (parkoviště)	2. 6.	13.00–17.00
Drahorádova	2. 6.	14.00–18.00
Třeboradická x Košťalkova	2. 6.	16.00–20.00
Frýdlantská (parkoviště u Žernosecké)	3. 6.	13.00–17.00
U Sluncové x Za Invalidovnou (parkoviště)	3. 6.	14.00–18.00
Chaberská x Líbeznická	3. 6.	15.00–19.00
Uzavřená	4. 6.	13.00–17.00
K Haltýři x Velká skála	4. 6.	14.00–18.00
V Nových Bohnicích x K Farkám	4. 6.	15.00–19.00
Zhořelecká x Nad Pentlovkou (parkoviště)	4. 6.	16.00–20.00
Křivenická x Čimická	5. 6.	13.00–17.00
Burešova	5. 6.	14.00–18.00
Lindavská	5. 6.	16.00–20.00
Dolákova x Hackerova x Kusého	6. 6.	08.00–12.00
Nad Rokoskou x Na Úbočí	6. 6.	09.00–13.00
Fořtova x Do Údolí	6. 6.	10.00–14.00

VOK NA BIO ODPAD

Lokalita	Datum	Čas
Klecanská x Na Ládví	12. 5.	16.00–20.00
Na Okrouhliku x Na Stírce	14. 5.	16.00–20.00
Na Přesypu x Vzestupná	15. 5.	16.00–20.00
Havlinova x Klíčanská	18. 5.	16.00–20.00
Na Štěpnici x Pod Vlastním krovem	20. 5.	15.00–19.00
Přemyslská x Chaberská	21. 5.	14.00–18.00
Nad Strání x Na Jablonce	22. 5.	15.00–19.00
Javorová x Březová	25. 5.	15.00–19.00
Mirovická	28. 5.	15.00–19.00

ŽIVOTNÍ PROSTŘEDÍ

ÚCTA K ZEMŘELÝM I PŘÍRODĚ

Na Ďáblickém hřbitově se brzy otevře unikátní Les vzpomínek

Již v květnu se v pražských Ďáblicích otevře první český přírodní hřbitov Les vzpomínek. Vznikl proměnou nevyužívaného lesoparku v centrální části Ďáblického hřbitova. Popel zemřelých bude ukládán ke kořenům stromů, pod jejichž korunami se mohou odehrát také jedinečné obřady posledního rozloučení.

V Lese vzpomínek nenarazíte na žádné náhrobky, místo nich zde najdete památeční stromy – javory, jasan, lípy či tači třešně, na jejichž kmenech budou umístěny drobné dřevěné cedulky se jmény zemřelých. Projekt je inspirován přírodními hřbitovy v Anglii a Německu, na rozdíl od nich však doplňuje

uměleckou vrstvu. Les bude totiž prokán uměleckými prvky – podněty, jež napomohou pozůstalým projít zármutkem. Spojení přírodních a kulturních prvků odráží také samotný název. V Lese vzpomínek se snoubí úcta k zemřelým s úctou k přírodě, je místem přívětivým k přírodnímu vývoji i proměňujícím se potřebám pozůstalých. Projekt připravuje Správa pražských hřbitovů ve spolupráci se spolkem Ke kořenům.

Srdčně vás zveme na sobotní prohlídky 23. a 30. května, na které se můžete přihlásit na stránkách www.lesvzpominek.cz či na telefonní číslo 774 871 226. ◀

Blanka Dobešová



„Projekt přírodního hřbitova Les vzpomínek plně podporuji. Je ukázkovým příkladem pozitivní alternativy, jež umožní plnohodnotné uctění památky zemřelého a zároveň představuje hodnoty blízké i mladé generaci, tedy zodpovědný přístup k životnímu prostředí bez četných negativních konotací vázaných ke klasickým hřbitovům. Projekt je v plném souladu s platným Akčním plánem problematiky Správy pražských hřbitovů, na kterém jsme se s panem starostou R. Petrušem podíleli v minulém roce.“

Vít Céza, předseda Komise pro životní prostředí Rady MČ Praha 8

HLASOVÁNÍ

Vyberte ty nejpotřebnější revitalizace parků

Na webu městské části bylo v sekci Aktuality spuštěno hlasování o nejpotřebnějších revitalizacích parků. Hlasovat můžete až do 20. května 2015. Výsledky hlasování budou uvedeny v červnovém vydání časopisu Osmička. Do hlasování byly vybrány všechny nejdůležitější lokality v Praze 8, které zpracovala Komise pro životní prostředí ve spolupráci s občany městské části. Kliknutím na konkrétní lokalitu zvýšíte její prioritu, a tím udáte měřítko vedení městské části, které bude připravovat jednotlivé revitalizace. ◀

(céz)



► V Praze 8 je spousta parků, které čekají na revitalizaci.

VÝZVA

Pošlete nám fotografii svého nejoblíbenějšího stromu

Praha 8 bude nově slavit svátek Den stromů (20. října 2015), ke kterému se bude pojit hned několik aktivit, o nichž budeme průběžně informovat. V tuto chvíli chceme mimo jiné zmapovat aktuální stav všech významných a zajímavých stromů v Praze 8.

Pokud máte v oblíbě nějaký konkrétní zajímavý strom, který bychom mohli zahrnout do naší připravované databáze, pošlete nám prosím jeho fotografii s odpovídajícím popisem na e-mailovou adresu vit.ceza@praha8.cz. Pokud budete mít k danému stromu i nějakou osobní historku, budeme moc rádi. ◀

(céz)



► Dub u Čimické hájovny

KULTURA



**Přijďte se
zaposlouchat
do nádherných
melodií**

**Noc na
Karlštejně
13. 5. 2015
30% sleva**

Uplatnění slevy pouze s tímto ústřížkem.

Vstupenky se slevou lze zakoupit pouze v pokladně nebo obchodním oddělení divadla.

Pokladna je otevřena:

Po - Pá: 9:00–13:30, 14:00–19:00, So - Ne:

2 hodiny před představením

Pokladna: 221 868 666

Obchodní oddělení:

221 868 777, 736 621 150



www.hdk.cz

**Hudební divadlo
Karlín**



Městská část
Praha 8



Dům dětí a mládeže Praha 8

Spirála

Michalovice

ne 17. 5. od 8:00 do 16:45

Výlet pro děti i dospělé
na zříceninu u Mladé Boleslavi
s opékáním buřtů.

Cena: 240 Kč
(doprava, vstupné)

Vyprávění cestovatelky: Irsko čt 21. 5. od 11:00 do 12:00

Cestovatelské vyprávění pro seniory.

Rezidence RoSa

ZDARMA

Skalní bludiště so 23. 5. od 8:30 do 19:00

Výlet pro děti od 7 do 12 let
na Cinibulkovu stezku ve Mšeně.

Cena: 180 Kč
(doprava, pedagogický doprovod)

Otec svého syna aneb Vše pro firmu

út 26. 5. od 20:00

Premiéra divadelního představení
amatérského souboru Židle.

Budova: Přemyslenská

Cena: 60 Kč

Senior slevenka 40 Kč

Den dětí - 7 divů světa ne 31. 5. od 12:00 do 17:00 hod.

Zábavné odpoledne ke Dni dětí,
soutěže, hry, diskotéka.

OC Krakov

ZDARMA

Přemyslenská 1102/15, 182 00 Praha 8

tel.: 284 680 230

e-mail: info@ddmpraaha8.cz

www.spiralapraha8.cz

DIVADLO POD PALMOVKOU

Zenklova 34, Praha 8

KVĚTEN 2015

6. st 19:30

D. Masłowska

STUDIO PALMOFFKA

**DVA UBOHÝ RUMUNI,
CO MLUVĚJ POLSKY**

Rock Café

11. po 19:30

STUDIO PALMOFFKA, DIVADLO F. X. KALBY

**1000 VĚCÍ, CO MĚ SEROU
ANEB TVOJE BÁBA JE KOMEDIE**

Rock Café

14.-17. čt-ne

stánek L116

**MEZINÁRODNÍ KNIŽNÍ VELETRH
SVĚT KNIHY**

Průmyslový palác - Výstaviště Praha -
- Holešovice

26. út 19:30

D. Masłowska

STUDIO PALMOFFKA

**DVA UBOHÝ RUMUNI,
CO MLUVĚJ POLSKY**

Rock Café

30. so 19:30

STUDIO PALMOFFKA, DIVADLO F. X. KALBY

**1000 VĚCÍ, CO MĚ SEROU
ANEB TVOJE BÁBA JE KOMEDIE**

Rock Café

ČERVEN 2015

9. út 19:30

STUDIO PALMOFFKA, DIVADLO F. X. KALBY

**1000 VĚCÍ, CO MĚ SEROU
ANEB TVOJE BÁBA JE KOMEDIE**

Rock Café

11. čt 19:30

D. Masłowska

STUDIO PALMOFFKA

**DVA UBOHÝ RUMUNI,
CO MLUVĚJ POLSKY**

Rock Café

Divadlo pod Palmovkou

Pokladna divadla a obchodní oddělení
jsou z důvodu rekonstrukce
přemístěny na adresu Na Žertvách 29,
Praha 8 - Libeň.

GPS 50.1053744 N, 14.4784489 E

Otvírací doba pokladny

od 13 do 18 hod

(pondělí až pátek)

tel.: 283 011 127, 734 200 097,

obchodni@divadlopodpalmovkou.cz

Od 14. května v prodeji cenově

zvýhodněné

Předplatné podle abecedy.

www.divadlopodpalmovkou.cz

KULTURA**DIVADLO KARLA HACKERA**

Cíl do druhé stovky let? Víc se otevřít pro dospělé

Divadlo Karla Hackera, scéna městské části Praha 8, bylo vždy pověstné svými dětskými, zejména loutkovými představeními. Do budoucnosti chce více přitáhnout i dospělé diváky, a krokem k tomu bude premiéra hry Smrt v růžovém v podání Divadla Komorní Svět, která bude 8. června.

„Zaměření na nejmenší děti, u některých představení již od tří let, vychází z tradic tohoto místa,“ říká Iva Hejná, která na postu dramaturga Divadla Karla Hackera působí od roku 1992. Základy k tomu položil právě Karel Hacker, který v září 1913 začal v sále hostince U Topolů uvádět loutková představení. Jeho následníci, soubor Loutkové divadlo Jiskra, kte-

rý zde má domovské právo, patří k těm, kteří pečlivě udržují tradici klasického vedení loutek.

První představení pro dospělé diváky uvedlo divadlo až na přelomu milénia. „Chodí k nám s dětmi stálí návštěvníci, taková divadelní štamgasti, a tak jsme jim chtěli nabídnout i něco jiného, než na co vodí své potomky,“ vysvětluje postupně zavádění novinek pro starší a pokročilé Iva Hejná. Díky tomu už mohli diváci ocenit umění Radovana Lukavského, Zory Jandové, Miroslava Táborského s Annou Polívkovou, Luby Skořepové, hostovalo zde divadlo MALÉHRŮ (které má pod svými křídly Bolek Polívka), nebo Divadlo U Valšů. „A rádi bychom například obnovili

spolupráci s Divadlem v Řeznické, které díky Vilmě Cibulkové získalo v loňském roce Cenu Thálie za mimořádný jevištní výkon,“ poodhazuje plány Iva Hejná.

Malé jeviště automaticky omezuje i výběr představení. Ovšem „Hacker“ z toho udělal přednost a snaží se nabídnout divákům ne pouze známé osobnosti, ale i mimopražské herce a soubory, o kterých Pražané často ani nevědí a jejichž představení jsou oceňovaná na různých profesionálních festivalech a přehlídkách.

Divadlo nemá svůj stálý soubor, takže nemá ani stálý repertoár. Výhodou je veliká pestrost představení, pokaždé je tu něco nového. „V rámci představení pro dospě-

lé je zatím pondělí dnem podle naší dramaturgie, kdy nabízíme představení profesionálních souborů podle našeho výběru, ostatní dny v týdnu jsou věnovány zajímavým amatérským souborům, které se v našem divadle letos v říjnu představí na první Osmičkové přehlídce amatérských souborů. Zároveň chceme od příští sezony dvakrát až třikrát do měsíce pořádat představení pro seniory za zlevněné vstupné,“ uzavírá Iva Hejná. ◀

VÍCE INFORMACÍ:

▶ www.praha8.cz

**DIVADLO KOMORNÍ SVĚT**

Principál Marian Škovraga: K „Hackerovi“ se vracíme rádi

Psal se leden roku 2013, když herec a režisér Marian Škovraga založil Divadlo Komorní Svět (DKS). První střechu nad hlavou našli v Divadle Karla Hackera. Je květen 2015 a třináctičlenné DKS se k „Hackerovi“ vrací, aby zde našlo své domovské právo.

„Hrál jsem v nedalekém Salešiánském divadle a pro náš nově vzniklý soubor jsem hledal něco komorního,“ vzpomíná Marian Škovraga. „A prostory Hackera mě hned napoprvé oslovily a začali jsme tu hrát. Jenže nám tu chybělo zázemí, tak jsme odešli. Ale když nás nedávno Praha 8 oslovila, že se v Hackerovi uvolnily prostory, kde můžeme mít své věci, rádi jsme nabídku k návratu přijali.“

▶ **Jaké hry máte v repertoáru?**
„Hrajeme hru amerického auto-

ra Leonarda Gershe I motýli jsou volní, švédskou klasiku Augusta Strindberga Slečna Julie, lehčí oddechový žánr představuje Když se zhasne Romana Vencela a Michaely Doleželové a chystáme hru slovenského dramatika Lubomíra Feldeka o Edith Piaf Smrt v růžovém. Ta by měla mít premiéru 8. 6. právě v Divadle Karla Hackera.“

▶ Co tak různorodá představení spojuje?

„Náš přístup. Neděláme žádnou avantgardu, neexperimentujeme, takže věříme, že na nás přijdou jak mladší, tak i starší ročníky. Ostatně naši prapůvodní ideou bylo dělat představení pro seniory, jezdili jsme za nimi do domovů důchodců. A i na to bychom rádi navázali.“ ◀ Vladimír Slabý



Městská část
Praha 8



LVÍČATA

Městská část Praha 8 ve spolupráci
se Základní školou U Školské zahrady
a 68. pionýrskou skupinou Lvíčata

pořádá

OSMÝ ROČNÍK BĚHU NADĚJE V PRAZE 8

kdy: čtvrtek 21. května, 17:00–18:00
kde: ZŠ U Školské zahrady 4, Praha 8 – Kobylisy
přihlášky: na místě startu od 16:30 hod.

- Trati jsou rozděleny podle délky a obtížnosti a je možno je absolvovat jakýmkoliv způsobem – chůzí, během, joggingem, na invalidním vozíku, na kole (cyklistická helma), na koloběžce, na kolečkových bruslích, s kočárkem, se psem... podle vlastních sil.
- Běh Naděje je během nesoutěžním a bez omezení věkových kategorií.
- Startují všichni, kteří se zapíší do registračních listů Běhu Naděje a přispějí jakoukoliv částkou na konto léčby rakoviny.
- Startující obdrží diplom a medaili.

více informací na www.behnadeje.cz

ŠKOLSTVÍ A MLÁDEŽ

JUBILEUM

ZŠ Palmovka slaví
120. výročí založení

Díky perfektně vedeným kronikám a fotografiím víme, že budova ZŠ Palmovka se začala stavět v květnu 1895. Na počest tohoto výročí proběhne 20. května od 14 do 18 hodin ve škole den otevřených dveří.

Stavba byla svěřena místnímu staviteli panu A. Vavruškoví a celkové náklady byly 60 000 zlatých. Kolaudace proběhla již v prosinci, na Nový rok 1896 byla školní budova vysvěcena vikářem Štěpánem Bittnerem. Při té příležitosti zaznělo: „Má-li škola prospívat – jménem celého učitelského sboru volám: Buďte nám upřímnými pomocníky! Nejdříve chovejte ke

škole důvěru, buďte vždy přesvědčeni, že se tu dívky vedou jen k dobru.“ Téhož roku škola zahájila svou činnost.

Za dobu své existence se výrazně změnila. Došlo k různým úpravám, opravám i větším rekonstrukcím. Poslední z nich proběhla loni a týkala se školní jídelny.

Program oslav bude pestrý. Můžete se seznámit se stručnou historií školy, prohlédnout si fotografie ze školních akcí i výtvarné práce dětí. Chybět nebudou ani sportovní klání, písničky, scénky, výtvarná či keramická dílna nebo jarmark. ◀

Pavel Kropík



▶ Dobová fotografie z archivu ZŠ Palmovka ukazuje, jak vypadala budova školy na začátku minulého století.

PRÁZDNINY

Letní provoz
v mateřských školách

Letní prázdniny se blíží a rodiče určitě zajímá, jak budou fungovat mateřské školy zřizované městskou částí Praha 8. Přinášíme přehled, kdy a které školky budou v létě v provozu.

01. 07.–10. 07.	mateřské školy uzavřeny
13. 07.–24. 07.	Mateřská škola, Praha 8, Sokolovská 182
	Mateřská škola, Praha 8, Šimůnkova 13
	Mateřská škola, Praha 8, Poznaňská 32
27. 07.–07. 08.	Mateřská škola, Praha 8, Na Pěšinách 13
	Mateřská škola, Praha 8, Štěpničná 1
	ZŠ a MŠ Na Slovance, Praha 8, Bedřichovská 1, pracoviště Mateřská škola Drahorádova 2
	Základní škola a mateřská škola, Praha 8, Dolákova 1, pracoviště Mateřská škola Dolákova 3
10. 08.–21. 08.	Mateřská škola, Praha 8, Klíčanská 20
	Mateřská škola, Praha 8, Na Přesypu 4
	Mateřská škola, Praha 8, Chabařovická 2
24. 08.–31. 08.	mateřské školy uzavřeny

Zákonní zástupci přihlásí své dítě na prázdninový provoz ve své kmenové mateřské škole **nejpozději do středy 13. května 2015**. „Chtěl bych požádat všechny zákonné zástupce, aby přihlášení svého dítěte dobře zvážili. Zhruba čtvrtina jich dítě totiž přihlásí, zaplatí v termínu školné i stravné a dítě do školky v létě vůbec nenastoupí. Blokuje tím místo pro další, kteří by umístění potřebovali, a městská část musí, jako zřizovatel, otevírat další třídy pro děti, které nakonec vůbec nepřejdou,“ říká Petr Svoboda, vedoucí odboru školství.

Školní rok 2015/2016 bude zahájen v mateřských školách, zřízených městskou částí Praha 8, v **úterý 1. září 2015**. ◀

(voš)

Piknik v Kaizlových sadech
v pondělí 18.5. 2015 v čase 10:00 – 12:00

Akce se koná jen za příznivého počasí, sraz před DK Karlík v 9:45, odchod v 10:00 směrem Kaizlový sady. Uděláme si s dětmi v trávě pěkné dopoledne plné her s říkankami. Svačina, pití, deka a dobrá nálada s sebou.

INFO O AKCI:
DK Karlík, Kollárova 6, Karlín, tel: 224 829 470
email: karlik@detskekluby.cz, www.detskekluby.cz
www.facebook.com/dkkarlik

Dětský klub Dáblík - Taussigova 1, Praha 8

Program na květen 2015

PROVOZ KLUBU:
Pondělí – pátek
9:00 – 13:00

PROGRAM VÝTVARNÝCH PONDĚLKŮ
(10:00 – 11:00):
11.5. – žabák z kolíčku
18.5. – panáček - chraстítko
25.5. – medvídek z kartonu

PROGRAM POHYBOVÝCH AKTIVIT (STŘEDA: 10:00 – 11:00)
Pro věkovou kategorii od cca 1,5 – 3 let /ale vhodné i pro starší děti do 6 let/ je připraveno cvičení, které je zaměřeno na písničky, tanečky, říkanky, cvičení na dětských tělocvičných modulech a žiněnce, prolézačky, opíčí dráha – pro závěrečné zklidnění dětí krátke pohádkové povídání.

AKCE PRO DĚTI MIMO NORMÁLNÍ PROVOZ KLUBU:
Celodenní výlet: pondělí 4.5. (v tento den bude klub uzavřen)
Kam: ZOO v Praze – Troji
Vstup: Happy Mondays 2015 – vstupné 1 Kč pro rodiče s dětmi na krku, v kočárcích, v šátkách, v krosnách apod.
Ostatní vstupné: dospělí: 200 Kč děti od 3 let: 150 Kč
Sraz před hlavním vchodem do ZOO v 10:00
V areálu možnost občerstvení – restaurace a různé venkovní stánky

VEČERNÍ RELAX – Zelené potraviny – nejen v jarním jídelníčku (maminky – maminkám)
20.5. – zajímavá beseda pod vedením Mgr. P. Jiránkové 18:00 – 20:00
Využití zelených potravin u různých zdravotních potíží dětí a dospělých
– ekzémy, alergie, astma, zažívání, nadváha, oslabení imunitního systému, chronické záněty, migrény, únava, cholesterol, anémie, aj.....
(Účast prosím potvrďte na tel.: 281 863 104 nebo osobně v klubu)

Těšíme se na společné chvíle
Andrea a Blanka

ŠKOLSTVÍ A MLÁDEŽ**FESTIVAL****SlovankaFest
potřetí na Slovence!**

Na naší škole se pod záštitou žákovského parlamentu a patronátem paní učitelek P. Vejborové a A. Lhotákové a pana učitele F. Koloucha uskutečnil již třetí ročník SlovankaFestu. Účinkující poctivě trénovali, chodili na ranní zkoušky, svá vystoupení stále vylepšovali, aby je mohli svým spolužákům a rodičům předvést v plné kráse.

Díky tomu bylo k vidění úžasné vystoupení mažoretek (pod vedením paní učitelky Benetkové), kytaristů, tanečníků různých žánrů a zpěváků, kteří by ve Slavíku určitě zazářili! Nakonec přišel i kouzelník a svými triky zaujal celé publikum, které nadšeným potleskem odměnilo každý výstup.



Jsme rádi, že můžeme takto znovu všem účinkujícím a učitelům, kteří nám s akcí pomáhali, poděkovat za krásný podvečer. ◀

Adéla Petříčková,
žákovský parlament ZŠ Na Slovence

MŠ BOJASOVA**Příběh prince Paranita
a princezny Krásnovlásky**

Výtvarný kroužek, který nabízí Mateřská škola, Bojasova 1, se účastnil výtvarné soutěže na téma: „Příběh

prince Paranita a princezny Krásnovlásky“, kterou princ ochránil proti vším. Děti se tématu zhostily s velkou chutí. Byly nápadité a při malbě využily zajímavé výtvarné techniky. Obrázky nakreslily tuší, vybarvily tuhou temperou. Některé děti obrázek nazdobily kopulemi z tempéry, vody a jaru.

Naši malí výtvarníci byli v soutěži velmi úspěšní. Umístili se mezi nejlepšími a pro naši mateřskou školu získali loutkové divadlo. ◀ (jak)

**Klub pro děti a mládež MAPA**

Otevřený klub MAPA zřizovaný MČ Praha 8 je tady pro všechny děti od 6 do 12 let od pondělí do čtvrtka od 13.00 do 18.00 hod.!

Vstup do klubu a všechny aktivity v něm jsou zdarma. Kromě toho, že si u nás mohou děti každý den zahrát hry, přečíst a půjčit knížky a časopisy, popovídat si o tom, co je trápí, malovat, vyrábět, blbnout a sportovat na velké zahradě, je čeká každý čtvrtek speciální program.

- ▶ **7. 5.** Sportovní den
 - ▶ **14. 5.** Deskovky známé i neznámé
 - ▶ **21. 5.** Zahradnický den
 - ▶ **28. 5.** Cirkus MAPA
- Adresa: Sokolovská 121, Praha 8
Tel.: 602 170 947

ZŠ DOLÁKOVA**Válečný veterán
na Dolákovce**

„Když jsme přebíhali poslední úsek, tam je taková velká louka, to nás tak ostřelovali minama, že nevím do dneška, jak jsme to přežili. To mezi nás padalo jako déšť. Některé nevybuchly. Možná díky tomu celá moje osádka přeběhla až do města Dukly, kde jsme se ukryli,“ přiblížil žákům ZŠ Doláková průběh karpatsko-dukelské operace z II. světové války její přímý účastník, jednadevadesátiletý plk. Bedřich Opočenský. Žáci příběh vojenského hrdiny, velite-

le tanku, který nasazoval život při osvobození Československa, doslova hltali. Ve strhující dvouhodinové přednášce jim osvětlil nelehký život vojáka na frontě, průběh karpatsko-dukelské, jeselské a ostravské operace, život volyňských Čechů před vypuknutím války a mnoho dalšího.

„Chtěl bych vzkázat budoucím generacím, ať usilují o to, aby byl mír. Válka, to je to nejhorší!“ rozloučil se s žáky plk. Opočenský. ◀

Lukáš Rosolek, ZŠ Doláková



▶ Bedřich Opočenský se žáky ZŠ Doláková.

ZŠ LIBČICKÁ**Škola na zkoušku**

Na základní škole Libčická v Čimicích začaly přípravné kurzy. Předškoláci z mateřských škol si mohou již nyní každý týden vyzkoušet posadit se v opravdové školní třídě a zahrát si na skutečné žáky. Během vyučovací hodiny prostrídají řadu zábavných činností, vyzkouší si práci na interaktivní tabuli a poznají se s novými spolužáky. To vše pod vedením zkušených pedagogů, kteří se od prvního září stanou jejich třídními paní učitelkami.

S přípravnými kurzy mají pedagogové školy mnoho pozitivních zkušeností. Nejen, že si děti přivyknou novému prostředí, zvyknou si, ale paní učitelky budoucích prv-

ních tříd děti také dobře poznají, aby už od prvního září mohly zodpovědně rozvíjet potenciál každého z nich. ◀ (lib)



ZDRAVOTNÍ A SOCIÁLNÍ PÉČE**OCHRANA OHROŽENÝCH DĚTÍ**

Prioritou je snaha umožnit dítěti vyrůstat v biologické rodině

V souvislosti s veřejností velmi sledovanou kauzou českých dětí v Norsku možná řadu lidí napadá otázka, jak je ochrana dětí a její výkon realizován v České republice, anebo přímo u nás, v Praze 8.

Ochrana zájmů nezletilých dětí je v ČR zastřešována a koordinována státem. Je zajišťována především prostřednictvím státní správy, od Ministerstva práce a sociálních věcí až po Oddělení sociálněprávní ochrany dětí (OSPOD). Svůj značný podíl na ní má též řada neziskových organizací a dalších subjektů.

OSPOD na úřadu MČ Praha 8 vykonává svou činnost v tzv. přenesené působnosti. Mohlo by se zdát, že zde existuje oddělení, jehož činnost radnici nemusí zajímat a ani do ní nemá právo zasahovat. S potěšením lze konstatovat, že tomu tak není. „Právě v úzké spolupráci s radnicí se snažíme vytvářet podmínky pro výkon sociálněprávní ochrany dětí tak, aby mohla být efektivní zejména směrem k našim nejmenším,“ říká Jana Janků, vedoucí odboru sociálních věcí. I když kanceláře a prostory, ve kterých OSPOD sídlí, jsou dočasné, přesto se tu podařilo vytvořit dětskou místnost, která je pro komunikaci s dětmi podstatně příjemnější než strohá, úřednická kancelář. „Od 1. ledna 2015 byl přizpůsoben

počet našich pracovníků velikosti našeho správního obvodu. Věříme, že tak budeme mít více času na práci s rodinou a budeme moci monitorovat a řešit problémy dětí v neuspěchané a klidnější atmosféře,“ dodává paní Janků. Za jakých podmínek jsou tedy děti v Praze 8 odebírány rodičům z jejich péče? „Je tomu tak vždy, kdy je bezprostředně ohroženo zdraví a život dítěte,“ vysvětluje paní Janků. V takových případech může OSPOD podat návrh k soudu, který má jako jediný pravomoc rozhodnout o okamžitém odebrání dítěte ze stávajícího, nebezpečného prostředí. (U nás je to Obvodní soud pro Prahu 8, který sídlí v Justičním areálu Na Míčáncích, v Praze 10).

V jiných případech, kdy nejsou v domácím prostředí naplňovány potřeby dítěte, a mohlo by tak dojít k ohrožení jeho zdárného vývoje, se OSPOD všemi silami snaží zprostředkovat pomoc tak, aby dítě mohlo dále vyrůstat se svou rodinou. Podmínkou bývá spolupráce s odbornými organizacemi, které se zaměřují na sanaci rodiny. „OSPOD v Praze 8 usiluje vždy o spolupráci s dalšími organizacemi, jejichž podstatou je přiblížit se co nejvíce přirozenosti rodiny a nastolit co nejefektivnější míru a směr pomoci,“ říká vedoucí odboru Jana Janků.



► Dětská místnost na odboru sociálních věcí je pro komunikaci s dětmi určitě příjemnější než strohá kancelář. Foto Vladimír Slabý

I proto se stal Úřad městské části Praha 8, odbor sociálních věcí – OSPOD, v minulosti účastníkem pilotního projektu organizace STŘEP, o. s., v oblasti využívání tzv. mobilního týmu (MT). „Mobilní tým zastavuje traumatizující situace působící doma na dítě, u kterého sociální pracovníci vyhodnotili vysoké ohrožení a riziko odebrání z rodiny,“ přibližuje činnost MT Jana Janků. MT diagnostikuje příčiny, aktivizuje potenciál, učí konstruktivní komunikaci v rodině i v komunitě, do jejichž služeb dítě a rodinu integruje. Spolupráce a pomoc mobilního týmu, kdy se psycholog, speciální pedagog, sociální pracovník, případně odborník na národnostní menšiny infiltrují na předem ohraničený čas do rodiny a hledají příčiny ne-

dostatečnosti prospívání dítěte, se velmi osvědčila. Radnice MČ Praha 8 proto vyčlenila pro rok 2015 částku 200 000 Kč, aby taková podpora mohla být ohroženým rodinám v Praze 8 poskytována.

Důvodů, proč do rodiny vstupuje OSPOD, bývá mnoho a situace jsou většinou velmi složité. K tomu je třeba respektovat právní normy a předpisy, které se k výkonu sociálněprávní ochrany dětí vážou. Každopádně je však zřejmé, že prvořadým cílem a snahou OSPOD v Praze 8 je umožnit dětem vyrůstat v biologických rodinách, pro což – s významnou podporou radnice v Praze 8 – vytvářejí podmínky, které ve většině jiných městských částí Prahy, ale i v jiných krajích České republiky nemají obdoby. ◀ (osv)

Spirála Dům dětí a mládeže Praha 8

Hledáme externí vedoucí zájmových kroužků pro školní rok 2015/2016

Keramika pro děti i dospělé
Šachový kroužek
Kroužek dramatické výchovy
a další po domluvě

Požadujeme kvalifikaci pedagoga volného času vykonávající dílčí přímou pedagogickou činnost v zájmovém vzdělávání.

Přemýšlenská 1102/15, 182 00 Praha 8, tel.: 284 680 230
 e-mail: info@ddmpraaha8.cz, www.spiralapraha8.cz



placená inzertce



Bazárek

dětského oblečení

9:00 - 13:00 (přístup pro prodávající od 8:30)

Pondělí 25. 5. 2015

PŘIJĎTE SE PODÍVAT, VYBÍRAT ZE ZAJÍMAVÉ NABÍDKY TEXTILU A HRAČEK A HLAVNĚ PŘIJĎTE NAKUPOVAT! TĚŠÍME SE NA VÁS!

PODROBNÉ INFO O AKCI V KD
 Krakov, Těšínská 600, Praha 8
 Tel.: 283 090 431,
 email: osmik@kdkrakov.cz
 www.detskekluby.cz
 www.facebook.com/dkosmik

Info pro zájemce o prodejní místo:
 pronájem stolečku 40 Kč, věci nevykupujeme ani neprodáváme, vše je zcela ve vaší režii a na vaších obchodních schopnostech.

ZDRAVOTNÍ A SOCIÁLNÍ PÉČE**AVON POCHOD PROTI RAKOVINĚ PRSU****Včasná prevence může zachránit život**

Již 15. ročník AVON Pochodu proti rakovině prsu odstartuje 6. června v pravé poledne na Staroměstském náměstí. Největší charitativní akce ve střední Evropě, kterou podpořila i městská část Praha 8, letos poprvé končí v Karlíně na Rohanském ostrově. Trasa, dlouhá necelých 5 km, vede Pařížskou ulicí, stčí se na nábřeží, projde Karlínem

a končí v areálu golfového odpaliště na Rohanském ostrově. Na konci dubna již bylo přes 22 tisíc přihlášených, takže je reálné, že bude překonán rekord 20 tisíc pochodu-jících z loňského roku. V cíli se mohou všichni těšit na pestrý doprovodný program.

Výzva pro tuto podporu ze strany MČ byla zároveň upozorněním nejen

pro zaměstnance MČ, že včasná prevence může zachránit život. A právě o důležitosti prevence a osvěty v boji proti rakovině prsu jsme si povídali s odbornou patronkou Avon pochodu MUDr. Miroslavou Skovajsovou z Mamma centra Háje.

► Jak moc je důležitá osvěta a prevence?

Současná moderní medicína může leccos zachránit, platí však příměr, že lépe se hasí malý ohniček než zuřivý požár. Osvěta a prevence je o upozorňování na to, že některým chorobám se nedokážeme vyhnout, můžeme je však objevit včas, v počátcích, kdy jsou moderní postupy léčby maximálně účinné. Zejména mladá generace tuto filosofii přijímá. Troufám si říci, že dnes je s tématem rakoviny prsu seznámen každý, informace se i díky digitálnímu prostředí

dají získat velmi lehce. Být ignorantem je vlastně náročné.

► Jak často a od jakého věku si ženy mohou – respektive měly by – nechat vyšetřit svá prsa?

Pravidelné preventivní prohlídky pomocí screeningové mamografie jsou určeny všem ženám v české republice od 45. roku bez omezení horní věkové hranice. Česká republika je v tomto ohledu jednou z nejmodernějších zemí v Evropě. Obecně platí, že ženám do 40. roku věku postačí vyšetření ultrazvukem, od tohoto roku výše je mamograf nezbytný. ◀



► Vedení radnice a zaměstnanci MČ v zakoupených tričkách AVON Pochodu proti rakovině prsu.
Foto
Vladimír Slabý

**CELÝ ROZHOVOR
SI PŘEČTETE NA:**

► www.praha8.cz



KD LÁDVÍ PROGRAM

WWW.KDLADVI.CZ

5.5.-6.6. 2015

ÚT 5.5.	CENTRUM CELOŽIVOTNÍHO VZDĚLÁVÁNÍ - PŘEDNÁŠKY	09:00 - 16:00
ST 6.5.	CENTRUM CELOŽIVOTNÍHO VZDĚLÁVÁNÍ - PŘEDNÁŠKY	09:00 - 16:00
ÚT 12.5.	CENTRUM CELOŽIVOTNÍHO VZDĚLÁVÁNÍ - PŘEDNÁŠKY	09:00 - 16:00
ST 13.5.	CENTRUM CELOŽIVOTNÍHO VZDĚLÁVÁNÍ - PŘEDNÁŠKY	09:00 - 16:00
ST 13.5.	SV STŘEKOVSKÁ PRAHA 8 - SCHŮZE	18:30 - 21:00
ČT 14.5.	TIPSPORT - ŠKOLENÍ	11:00 - 12:00
PÁ 15.5.	TIPSPORT - ŠKOLENÍ	11:00 - 12:00
Po 18.5.	Bd HLAVÁČOVA PRAHA 8 - SCHŮZE	19:00 - 21:00
ÚT 19.5.	CENTRUM CELOŽIVOTNÍHO VZDĚLÁVÁNÍ - PŘEDNÁŠKY	09:00 - 16:00
ST 20.5.	CENTRUM CELOŽIVOTNÍHO VZDĚLÁVÁNÍ - PŘEDNÁŠKY	09:00 - 16:00
ČT 21.5.	SPOLEČENSTVÍ RAJMONOVA - SCHŮZE	18:00 - 20:00
Po 25.5.	Bd SLANCOVA PRAHA 8 - SCHŮZE	18:00 - 19:30
ÚT 26.5.	CENTRUM CELOŽIVOTNÍHO VZDĚLÁVÁNÍ - PŘEDNÁŠKY	09:00 - 16:00
ST 27.5.	CENTRUM CELOŽIVOTNÍHO VZDĚLÁVÁNÍ - OSLOVA	09:00 - 13:00
ČT 28.5.	SVJ FRÝDLANTSKÁ PRAHA 8 - SCHŮZE	18:00 - 22:00
PÁ 29.5.	VALÁŠEK - JARNÍ KONCERT	18:00 - 21:00
Po 1.6.	SVJ ČERNÉHO PRAHA 8 - SCHŮZE	18:00 - 21:30
ÚT 2.6.	CENTRUM CELOŽIVOTNÍHO VZDĚLÁVÁNÍ - PŘEDNÁŠKY	09:00 - 16:00
ČT 4.6.	FESTIVAL ZVONEČEK	11:30 - 17:00
PÁ 5.6.	FESTIVAL ZVONEČEK	09:30 - 17:00
So 6.6.	ZÝKOVÁ ANETA - TANEČNÍ VYSTOUPENÍ	13:30 - 17:00

www.facebook.com/KDLadvi

Burešova 1561/2, 182 00 Praha 8 - Kobylisy
Informace:
tel.: 286 007 348, 286 587 156, 725 544 452

Spojení: stanice "Ládví"
Metro C, Tramvaj č. 10, 53
Autobus MHD 103,177,183,295,345,348,368, Tesco S, C

ZMĚNA PROGRAMU VYHRÁŽENA

ZDRAVOTNÍ A SOCIÁLNÍ PĚČE

CENTRUM AKTIVIZAČNÍCH PROGRAMŮ

CAP Burešova

Obvodní ústav sociálně-zdravotních služeb
Centrum aktivizačních programůBurešova 1151/12, tel.: 283 881 848, 777 300 113
E-mail: cap@ouss8.cz

www.ouss8.cz

PROGRAM
květen
2015

PONDĚLÍ

- ▶ **9:00–12:00** ▶ Arteterapie – tvůrčí dílna seniorů (vede R. Svobodová)
- ▶ **9:00–9:50** ▶ RJ – Co v učebnici nebylo (vede Mgr. L. Bodláková)
- ▶ **9:00–12:30** ▶ Stolní tenis – hraje se v tělocvičně Dětského klubu Ďáblík, Taussigova 1172/1 (vede O. Šínová)
- ▶ **9:30–12:00** ▶ Nordic walking pro méně zdatné (vede H. Šandová)
- ▶ **10:00–10:50** ▶ FJ zábavným způsobem (vede Ing. K. Krpejš)
- ▶ **10:00–11:30; 11:30–13:00** ▶ AJ „Enjoying English“ – konverzace pro pokročilé I., II. (vede Mgr. H. Vašíčková)
- ▶ **10:00–11:00** ▶ Cvičení na židlích (vede D. Husáková)
- ▶ **10:00–12:00** ▶ Školička PC a internetu (vede Ing. M. Vítková), 11. a 25. 5.
- ▶ **11:00–11:50** ▶ AJ „Language Titbits“ – jazykové lahůdky z angličtiny (vede PhDr. J. Sukopová)
- ▶ **13:00–16:00** ▶ Přístup na internet
- ▶ **13:00–16:00** ▶ Právní poradenství – jen pro objednané

ÚTERÝ

- ▶ **8:00–12:00** ▶ Přístup na internet
- ▶ **8:00–8:50** ▶ AJ pro středně pokročilé + také Business English (vede Ing. P. Vondráček, lektor Agentury Educo)
- ▶ **9:00–9:50** ▶ AJ konverzační metodou + písně s kytarou „mírně pokročilí“ (vede Ing. P. Vondráček)
- ▶ **9:00–12:30** ▶ Stolní tenis (vede M. Bílek)
- ▶ **9:30–11:30** ▶ Dramaticko-recitační kroužek (vedou M. Adámková a Z. Poková)
- ▶ **10:00–10:50** ▶ Témata v AJ + písně s kytarou (středně) pokročilí (vede Ing. P. Vondráček)
- ▶ **10:00–11:30** ▶ NJ – mírně pokročilí (vede Ing. J. Bartoš)
- ▶ **11:00–11:50** ▶ AJ – mírně pokročilí + písně s kytarou (vede Ing. P. Vondráček)
- ▶ **13:00–14:30** ▶ Přístup na internet
- ▶ **13:00–14:30** ▶ NJ konverzační metoda pro pokročilé (vede L. Ulč)
- ▶ **14:00–16:00** ▶ Taneční terapie (vede R. Šamšová)
- ▶ **16:00–17:00** ▶ Zdravotní cvičení a terapie tancem – kromě 1. a 2. úterý v měsíci (vede J. Matějková)

STŘEDA

- ▶ **8:00–12:00; 13:00–14:30** ▶ Přístup na internet
- ▶ **9:00–9:50; 10:00–10:50** ▶ Trénink paměti (vede Bc. A. Novotná)
- ▶ **8:30–9:20** ▶ AJ – mírně pokročilí (vede Ing. H. Soukupová)

- ▶ **9:30–11:00** ▶ Zdravotní cvičení od paty k hlavě a terapie tancem (vede J. Matějková)
- ▶ **10:00–10:50** ▶ AJ – pokročilí (vede MUDr. M. Veselý)
- ▶ **11:00–11:50** ▶ AJ – mírně pokročilí (vede MUDr. M. Veselý)
- ▶ **11:00–11:50** ▶ NJ – pokročilí (vede L. Lengál)
- ▶ **11:00–11:50** ▶ Trénink paměti pro hůře slyšící (vede Bc. A. Novotná)
- ▶ **11:10–12:10** ▶ Orientální tanec pro seniory (vede K. Horáková)
- ▶ **13:00–14:20** ▶ NJ pro radost (vede R. Šimonovská)
- ▶ **13:00–15:00** ▶ Šachový kroužek (vede Bc. A. Novotná)
- ▶ **14:00–14:50** ▶ Trénink paměti (vede Bc. A. Novotná)
- ▶ **14:30–16:00** ▶ NJ – konverzace pro pokročilé (vede E. Solníčková)
- ▶ **14:30–16:20** ▶ Školička PC a internetu (vede RNDr. E. Tomková)
- ▶ **15:00–16:00** ▶ Poradna pro zdravotní a kompenzační pomůcky (vede Bc. A. Novotná)

ČTVRTEK

- ▶ **8:00–15:00** ▶ Sociální poradenství
- ▶ **8:00–11:00; 13:00–14:30** ▶ Přístup na internet
- ▶ **9:00–12:30** ▶ Stolní tenis (vede J. Pavel)
- ▶ **9:00–9:50** ▶ NJ – mírně pokročilí (vede L. Lengál)
- ▶ **9:30–12:00** ▶ Nordic walking pro zdatné (vede M. Carbochová)
- ▶ **9:30–10:50** ▶ IJ – začátečníci (vede J. Kříž)
- ▶ **10:00–12:00** ▶ Půjčovárna knih – v klubovně v přízemí (vede M. Kloudová)
- ▶ **10:00–10:50** ▶ AJ – konverzace pro pokročilé (vede Ing. M. Kolářová)
- ▶ **10:00–10:50** ▶ NJ – začátečníci (vede L. Lengál)
- ▶ **11:00–11:50** ▶ AJ – středně pokročilí (vede Ing. M. Kolářová)
- ▶ **11:00–11:50** ▶ Školička PC a internetu (vede L. Lengál)
- ▶ **11:10–12:00** ▶ AJ – středně pokročilí (vede Ing. H. Soukupová)
- ▶ **13:30–15:00** ▶ ŠJ – mírně pokročilí (vede K. Sluka)
- ▶ **15:30–18:00** ▶ Školička PC a internetu – mírně pokročilí (vede P. Smitková)

PÁTEK

- ▶ **8:00–12:00** ▶ Psychologická poradna (vede PhDr. M. Holá) – pro objednané
- ▶ **8:00–12:00** ▶ Přístup na internet
- ▶ **9:00–12:30** ▶ Stolní tenis (vede P. Procházka)

- ▶ **9:00–10:00** ▶ Cvičení na židlích (vede M. Halíková)
- ▶ **9:00–12:00** ▶ Arteterapie – četba světo-
tové literatury (vede R. Svobodová)
- ▶ **10:00–10:50** ▶ Posilování paměti (vede PhDr. M. Holá)

SPECIÁLNÍ:

- ▶ **Do konce června** si můžete v CAP prohlédnout výstavu obrazů výtvarníka Václava Skaly – krajina a zátiší (temperry, kvaše, akryly, akvarely).
- ▶ **Pravidelně každý týden** pořádáme pod vedením RNDr. M. Štulce turistické výlety přírodními a kulturními památkami středních Čech. Aktuální informace v kanceláři CAP.
- ▶ **29. 6.** se uskuteční prohlídka zámeckého parku s RNDr. V. Větvíčkou ve Štíříně. Akce je přednostně určena zájemcům, kteří se nemohli zúčastnit prohlídky v září minulého roku. Přihlašování a info v CAP.
- ▶ **7. 5. od 13:00** ▶ Tvořivá dílna s J. Vávrou
- ▶ **11. 5. a 25. 5. od 14:00** ▶ Hudební odpoledne s M. Beranovou a kol.
- ▶ **12. 5. od 9:00** ▶ Kroužek šikovných rukou s Mgr. M. Neckářovou. Vytvoříme si parádu z korálků.
- ▶ **12. 5. od 13:00** ▶ Patchworková dílna Mgr. S. Kyselové
- ▶ **14. 5. od 13:00** ▶ „Kladný přístup k životu“ – beseda o zdravém životním stylu
- ▶ **18. 5. od 13:00** ▶ Korálková dílna V. Urbanové – přihlášení předem nutné
- ▶ **19. 5. od 9:00** ▶ Patičkování s D. Zemanovou
- ▶ **19. 5. od 13:00** ▶ „Neobávej se stínů“ – přednáška R. Svobodové
- ▶ **21. 5. od 13:30** ▶ Dechová a relaxační cvičení vycházející z čínské medicíny.

Cyklus pod vedením Ing. A. Čupové, terapeutky alternativní medicíny.

- ▶ **25. 5. od 15:00** ▶ „Vážně – nevázně“ – beseda s paní místostarostkou Alenou Borhyovou a jejími hosty: tentokrát s primářkou Gerontologického centra doc. Ivou Holmerovou, Ph.D., o zdravém stárnutí.
- ▶ **26. 5. od 10:00** ▶ „Pražou za hudbou – 2. část“ – přednáška H. Kohoutové
- ▶ **26. 5. od 15:00** ▶ Dendrologická vycházka Mgr. K. Pinkase: „Dřeviny na sídlišti Prosek“. Sraz v 15:00 na zastávce autobusu PID č. 136, 177 a 183 (směr Vysočany) u stanice metra „Střížkov“
- ▶ **27. 5. od 9:45** ▶ Trénink paměti pod širým nebem – vede ergoterapeutka Bc. A. Novotná. Sraz účastníků v 9:45 v klubovně v přízemí DPS Burešova, přihlašování v CAP
- ▶ **27. 5. od 13:30** ▶ Procházka po Praze s průvodkyní H. Barešovou – přihlašování předem nutné
- ▶ **28. 5. od 14:00** ▶ Beseda s P. J. Brtníkem – zamyšlení nad dokumentem „Gaudium et Spes“

Cvičení pod širým nebem je zpět

Oblíbená cvičení, která pro své občany pořádá MČ Praha 8, se po zimě opět rozběhla. Projekt nabízí lehké kondiční a kompenzační cvičení ve fitness parcích pod vedením zkušených trenérů. Na lekce, která stojí 30 Kč, se není třeba dopředu přihlašovat.

Termíny a místa cvičení:

Fitness park CAP Mazurská – Bohnice:
pondělí 10.30–11.45Fitness park Burešova – Ládví:
úterý 10.30–11.45

Informace v CAP Mazurská a Burešova, na www.praha8.cz, na tel. 723 453 058 nebo na e-mailu pavla.aksa@gmail.com



NO CČSH Karlín a Dialog na cestě ve spolupráci s Městskou částí Praha 8 pořádá oblíbený přednáškový cyklus

SETKÁNÍ TŘETÍHO VĚKU

Filmová historička a restaurátorka Blažena Urgošiková vás seznámí s klasickým restaurováním filmových materiálů, na němž se podílela v Národním filmovém archivu Praha od konce 70. let minulého století. Promluví o očlech, problémech azákladnostech tohoto relativně mladého oboru a zmíní se o nejlepších výsledcích, které byly v uplynulých letech dosaženy (např. filmy *Tři mušketýři*, *Hrabě Monte Christo*, *Erotikon*, *Cikáni...*).

úterý 26. 5. v 15:00 hod.

Vítkova 13, zasedací místnost NO CČSH, Praha 8
www.praha8.cz www.husiti.cz www.dialognaceste.cz

Městská část Praha 8

Pro seniory

ZDRAVOTNÍ A SOCIÁLNÍ PĚČE

CENTRUM AKTIVIZAČNÍCH PROGRAMŮ

CAP Mazurská

Obvodní ústav sociálně-zdravotních služeb
Centrum aktivizačních programů

Mazurská 484/2, tel.: 283 024 118
E-mail: cap@ouss8.cz

www.ouss8.cz

PROGRAM
květen
2015

PONDĚLÍ

- ▶ **8:00–12:00** ▶ Přístup na internet
- ▶ **8:00–8:50** ▶ AJ pro začátečníky (vede L. Lengál)
- ▶ **8:15–9:00** ▶ Zdravotní cvičení na bederní páteř (vede J. Wurmová)
- ▶ **9:15–10:15** ▶ Cvičení – Čchi-kung (vede RNDr. J. Pospíšilová)
- ▶ **9:00–9:50** ▶ AJ pro mírně pokročilé (vede Mgr. D. Setváková)
- ▶ **10:00–10:50** ▶ AJ – konverzace pro pokročilé (vede S. Patejdl) – sudé týdny: 11.5. a 25.5.
- ▶ **10:00–10:50** ▶ Inter – Lingua (mezinárodní jazyk – vede O. Měchura) – liché týdny: 4.5. a 18.5.
- ▶ **10:30–11:30** ▶ Zdravotní cvičení (vede L. Němcová)
- ▶ **11:00–11:50** ▶ SJ pro začátečníky (vede PhDr. O. Macíková)
- ▶ **11:45–13:30** ▶ Stolní tenis (vede J. Mrázek)
- ▶ **12:30–13:20** ▶ Školička PC a internetu – mírně pokročilí (vede Ing. M. Vítková)
- ▶ **13:30–14:30** ▶ Školička PC a internetu – mírně pokročilí (vede Ing. M. Vítková)
- ▶ **13:45–14:45** ▶ Relaxační cvičení motivované jógou (vede E. Parma)

ÚTERÝ

- ▶ **8:30–9:45** ▶ NJ konverzační metodou pro pokročilé (vede L. Ulč)
- ▶ **8:30–9:30** ▶ Školička PC a internetu – začátečníci (vede L. Lengál)
- ▶ **9:00–10:00** ▶ Zdravotní cvičení (vede L. Němcová)
- ▶ **9:30–12:00** ▶ Nordic walking (vede S. Činátlová) – sraz na Mazurské před centrem CAP
- ▶ **10:00–14:30** ▶ Přístup na internet
- ▶ **10:00–10:50** ▶ AJ pro začátečníky (vede L. Lengál) – liché týdny: 5.5. a 19.5.
- ▶ **10:30–11:30** ▶ Zdravotní cvičení na židlích (vede L. Němcová)
- ▶ **11:45–13:30** ▶ Stolní tenis pro pokročilé (vede J. Hájek)
- ▶ **13:00–14:00** ▶ IJ pro začátečníky (vede E. Hyklová)
- ▶ **13:00–15:00** ▶ Sociální poradenství (vedou sociální pracovnice OÚSS) – liché týdny: 5.5. a 19.5.
- ▶ **14:00–14:30** ▶ Zdravotní cvičení s pomůckami (vede H. Dobrá)

STŘEDA

- ▶ **8:00–9:00** ▶ Přístup na internet
- ▶ **7:45–8:45** ▶ Cvičení – Taiči – cvičí se v KD Krakov (vede M. Nová)
- ▶ **8:30–9:50** ▶ AJ pro pokročilé (vede Mgr. E. Emmerová)

- ▶ **9:15–10:15** ▶ Jóga (vede J. Kořánová)
- ▶ **9:00–9:50** ▶ Školička PC a internetu pro mírně pokročilé (vede Ing. V. Košťál) – sudé týdny: 13.5. a 27.5.
- ▶ **10:00–11:00** ▶ Školička PC a internetu pro začátečníky (vede Ing. V. Košťál) – sudé týdny: 13.5. a 27.5.
- ▶ **10:00–11:30** ▶ Základy digitální fotografie (vede J. Kopecký) – liché týdny: 6.5. a 20.5.
- ▶ **10:00–10:50** ▶ FJ (vede S. Patejdl)
- ▶ **10:30–11:30** ▶ Zdravotní cvičení – cvičí se v KD Krakov (vede L. Němcová)
- ▶ **11:30–13:00** ▶ Školička PC a internetu pro mírně pokročilé (vede J. Kopecký)
- ▶ **11:45–12:45** ▶ Zdravotní cvičení s prvky pilates (vede E. Babická)
- ▶ **13:00–14:30** ▶ Školička PC a internetu pro začátečníci (vede J. Kopecký)
- ▶ **13:00–14:30** ▶ Stolní tenis (vede T. Pavlovský)
- ▶ **13:30–15:00** ▶ Bingo - společenská hra (vede L. Králíková) – liché týdny: 6.5. a 20.5.

ČTVRTEK

- ▶ **8:00–9:00** ▶ Trénink paměti (vede RNDr. B. Trnková)
- ▶ **8:15–9:15** ▶ Stolní tenis pro pokročilé (vede J. Dvořák)
- ▶ **8:30–9:30** ▶ AJ pro mírně pokročilé (vede Ing. H. Soukupová)
- ▶ **9:00–14:30** ▶ Přístup na internet
- ▶ **9:30–11:00** ▶ Zdravotní cvičení od paty k hlavě a terapie tancem (vede J. Matějková)
- ▶ **11:15–12:15** ▶ Jóga (vede M. Musilová)
- ▶ **12:30–13:30** ▶ Relaxační cvičení motivované jógou (vede E. Parma)
- ▶ **12:30–13:45** ▶ NJ pro začátečníky (vede L. Ulč)
- ▶ **13:45–14:45** ▶ Zdravotní cvičení – cvičí se v KD Krakov (vede L. Němcová)
- ▶ **13:50–14:45** ▶ AJ pro mírně pokročilé (vede E. Parma)

PÁTEK

- ▶ **8:00–9:00, 12:00–14:30** ▶ Přístup na internet
- ▶ **8:00–9:15** ▶ Stolní tenis (vede V. Soušková)
- ▶ **9:00–9:50** ▶ Trénink paměti (vede Bc. A. Novotná)
- ▶ **9:00–9:50** ▶ PC Školička pro začátečníky (vede J. Votrubová) – sudé týdny: 15.5. a 29.5.
- ▶ **9:30–10:30** ▶ Orientální tance (vede M. Sedláčková)
- ▶ **10:00–10:50** ▶ PC Školička pro začátečníky (vede J. Votrubová) – sudé týdny: 15.5. a 29.5.

- ▶ **10:45–11:30** ▶ Zdravotní cvičení na bederní páteř (vede J. Wurmová)
- ▶ **10:30–11:20** ▶ Trénink paměti (vede Bc. A. Novotná)
- ▶ **11:45–12:45** ▶ Zdravotní cvičení (vede L. Němcová)
- ▶ **13:15–14:00** ▶ Zdravotní cvičení na židlích (vede I. Košťálová)
- ▶ **12:30–14:30** ▶ Individuální rehabilitační poradna (vede Bc. A. Novotná, po objednání na tel. 732 101 824)
- ▶ **Zájemci o kurzy se mohou hlásit v kanceláři CAP Mazurská bud' osobně nebo telefonicky na tel. č. 283 024 118. Dále je nutné se vždy přihlásit na Korálkovou dílničku a přednášky. Děkujeme za pochope-ní.**

SPECIÁLNÍ:

- ▶ **11.5. od 13:30** ▶ Výtvarná dílnička (vede Mgr. V. Ludková)
- ▶ **12.5. od 10:00** ▶ Korálková dílnička (vede Ing. B. Rošická)
- ▶ **13.5. od 14:00** ▶ Výtvarná dílnička (vede Mgr. J. Štefková) – nutné se přihlásit
- ▶ **13.5. od 11:00** ▶ Pozitivní myšlení –

- ▶ **pojďte pozitivně myslet a každý den bude krásný** (vede L. Francírková)
- ▶ **18.5. od 13:30** ▶ Tvořivá dílnička (vede L. Němcová) – nutné se přihlásit
- ▶ **20.5. od 9:20** ▶ Výlet do Průhonického parku - sraz u výstupu z metra C – stanice Opatov v 9.20 h. Odjezd autobus. 363 v 9.45 h. (vede O. Soustružníková)
- ▶ **20.5. od 15:00** ▶ Přednáška – Péče o pleť (přednáší H. Dobrá)
- ▶ **21.5. od 10:00** ▶ Patchworková dílnička (vede Mgr. S. Kyselová) – materiál zajištěn
- ▶ **25.5. od 13:30** ▶ Přednáška – Prahou za hudbou (vede H. Kohoutová)
- ▶ **26.5. od 10:00** ▶ Paličkování (vede Ing. B. Rošická) – paličky, herdule a materiál vlastní
- ▶ **27.5. od 11:00** ▶ Malování mandal (vede V. Urbanová)
- ▶ **27.5. od 13:30** ▶ Májová dílna (vede Doc. Ing. J. Vodáková)
- ▶ **28.5. od 10:00** ▶ Přednáška – Jak se pozná demence? (v rámci národního týdne trénování paměti – přednáší Bc. A. Novotná)

Klub seniorů

přízemí DPS Křižíkova 50, Karlín, Praha 8

Provozní doba klubu: úterý 15:00–18:00 hod.
čtvrtek 13:00–16:00 hod.

PROGRAM NA KVĚTEN

- ▶ **5. 5. – 8:00 hod.** celodenní výlet pro seniory do Karlových Varů
- ▶ **7. 5. – 14:00 hod.** Hrajeme BINGO
- ▶ **12. 5. – 15:00 hod.** „Neapol s Pompejemi“ – I. část – přednáška Ing. J. Burdycha z cyklu „Světové metropole“
- ▶ **14. 5. – 15:00 hod.** Posezení s lidovkou (dívčí sbor z Dvouleté katolické školy v Karlíně)
- ▶ **19. 5. – 15:00 hod.** inspirace motýly ve Fata Morgane (tvořivá dílnička pí. Vodákové)
- ▶ **21. 5. – 13:00 hod.** Jak se pozná demence? – přednáška pí. Bc. Novotné
- ▶ **26. 5. – 15:00 hod.** Hudební odpoledne Mgr. V. Vomáčky (písničky z moravského sklípku)
- ▶ **28. 5. – 15:00 hod.** mezigenerační setkání klubu s dětmi MŠ Pobřežní

Po celou provozní dobu je v klubu volný přístup na internet a vždy v úterý od 17,00 do 18,00 hodin je pro vás přítomen lektor p. Adam Novák.

SPORT

POZVÁNKA

Senioři, čeká vás tenisová čtyřhra!

První ročník tenisového turnaje seniorů ve čtyřhře „O pohár místostarostky Prahy 8“ se uskuteční v sobotu 30. května od 13 hodin na kurtech v Ládví. Prezence účastníků začne ve 12.30. Turnaj je určen všem, komu je letos minimálně 60 let. Hrát se bude na jeden vítězný set. „Primárně je turnaj určen pro hráče z Prahy 8, ale neodmítneme ani hráče odjinud,“ uvedl Robin Baudyš z pořadatelského klubu TC ESO Praha.

Přihlásit se lze do 20. května na tel. 604 698 500 nebo na e-mail info@tenisladvi.cz. Startovné 100 Kč na osobu zahrnuje i občerstvení. ◀ (byv)

Mladé volejbalistky Komety jsou nejlepší v Praze

Hned dva tituly Přeborníků Prahy získaly mladé volejbalistky SK Kometa Praha. Nejprve koncem března slavily juniorky (roč. 1997–8), které následně 19. dubna v Českých Budějovicích uspěly i v kvalifikačním turnaji o 1. ligu, do které postoupily z druhého místa! Napodobily je 11. dubna minivolejbalistky (roč. 2002–3), které ve své šestikolové soutěži neprohrály jediný zápas! Na snímku jsou úspěšné minivolejbalistky Viktorie Černá, Michaela Bendová, Štěpánka Kmoníčková a Vendula Mravčíková, které pod vedením trenérky Kristýny Kúsové vybojovaly nejen zlaté medaile a dort v podobě volejbalového hřiště, ale i postup do českého finále. ◀ Text a foto Vladimír Slabý



ATLETIKA

Běh Ďáblickým hájem přilákal stovky závodníků

Téměř čtyři stovky závodníků v 26 kategoriích se postavily v neděli 19. dubna na start již 44. ročníku Jarního běhu Ďáblickým hájem, který se uskutečnil za podpory MČ Praha 8. Kondici si po zimě mohly prověřit všechny věkové kategorie – svou třicetimetrovou trať si v jarním sluníčku proběhli i dvouletí caparti! Ceny těm nejmladším pak předávala místostarostka Alena Borhyová.

Naopak nejstarším účastníkem, který zvládl čtyřkilometrovou vzdálenost pro dospělé, byl Rudolf Kadeřábek (nar. 1939). Nejpočetněji byly obsazeny věkové kategorie dětí narozených v letech 2008–2009, na které čekalo 200 m: chlapců vyběhlo 33, dívek jen o jednu méně. ◀ (vrs)

SOFTBAL

Přijďte si vyzkoušet softbal na akcích pro veřejnost

V rámci srpnového Poháru vítězů pohárů v softbalu žen připravili jeho pořadatelé, SK Joudrs Praha a MČ Praha 8, řadu doprovodných akcí pro veřejnost osmé městské části. Akce jsou koncipovány tak, aby se jich mohli společně účastnit jak rodiče, tak i jejich děti, včetně těch nejmenších. Vše je zdarma včetně softbalového vybavení, které bude k zapůjčení. A na které akce vás zveme?

7. června od 8:30

PRAHA 8 HRAJE SOFTBAL

Turnaj pro veřejnost je určený i úplným laikům a začátečníkům. Počet hráčů v týmu je minimálně 9, týmy mohou být sestaveny i při prezenci z jednotlivých příchozích. Informace a přihlášky ke stažení naleznete na www.joudrs.cz. Přihlášky zasílejte na petr.pospech@joudrs.cz.

11. června od 16:00 do 18:00

ZKUS SI SOFTBAL SE SVÝM RODIČEM

Ukázkový trénink pro veřejnost určený pro rodiče a jejich děti s možností vyzkoušet si trénink a softbalové dovednosti. Sraz 15 min. před začátkem tréninku na hřišti s umělým povrchem.

18. června od 16:00

FINÁLE T-BALLOVÉ ŠKOLNÍ LIGY PRAHY 8

Uvidíte finálové zápasy letošního ročníku soutěže zá-



kladních škol kategorie mladší mix a starší dívky, exhibiční zápas výběru T-ballové školní ligy Prahy 8 proti A týmu žen Joudrs a nakonec si můžete nechat podepsat zdarma získaný plakát hráčkami Joudrs při závěrečné autogramiádě.

23. června od 16:00 do 18:00

ODPOLEDNE PLNÉ ZÁBAVY

Možnost pro děti do 10 let a jejich rodiče strávit společné odpoledne procvičováním prvků všeobecné sportovní přípravy formou soutěží a her se sladkou odměnou.

Akce se konají vždy v softbalovém areálu Joudrs Praha při ZŠ Dolákova v Bohnicích. Všichni jejich účastníci získají zdarma vstupenku na Pohár vítězů poháru žen 2015, který se zde koná od 17. do 22. srpna 2015. ◀

Petr Pospěch

Spodní prádlo Palmovka

podprsenky
kalfhotky
boxerky
pyžama
košílky
župany
dětské prádlo
punčochové zboží



NOVÉ KOLEKCE

NÍZKÉ CENY, RŮZNÉ AKCE

Zenklova 454/36, Praha 8 - Libeň

(vedle divadla)

Tel.: 284 689 078

pradlopalmovka@gmail.cz

placená inzertce

INSTALATÉR TOPENÁŘ



větší, menší
i nejmenší opravy

STROJNÍ ČIŠTĚNÍ KANALIZACE

ROTHENBERGER

non-stop HAVARIJNÍ SLUŽBA

Tel.: 606 915 690

www.sapra.cz

placená inzertce

SPORT**BEACHVOLEJBAL****Páry z Ládví sbíraly medaile**

Velké úspěchy sklízeli mladí hráči a hráčky Beachklubu Ládví na halových mistrovstvích ČR. Tereza Kotlasová a Marie-Sára Štochlová vybojovaly 5. 4. stříbrné medaile v kategorii do 22 let (U22), přesto že jim je teprve šestnáct! Ve finále podlehly reprezentačnímu týmu Finska, který se u nás připravoval na letní sezonu. Veronika Písková a Martina Maixnerová potvrdily v kategorii U18 pozici nasazeného páru č. 2 a získaly 11. 4. stříbrné medaile. O den později v kategorii U20 vybojoval stejný pár na stejném místě bronz. Jan Leden s partákem Richardem Vácenovským získali 12. 4. bronz na HMČR U20, přestože byli nasazeni až jako 12. pár! ◀ (býv)

Všestranní sportovci se utkali na hřišti ZŠ Mazurská

Oblastní kolo Odznaku všestrannosti olympijských vítězů (OVOV), který vymysleli desetibojařští šampióni Robert Změlík a Roman Šebrle, proběhlo 22. 4. na hřišti ZŠ Mazurská. Závodníci a závodnice (roč. 2000 až 2005) z devíti základních škol Prahy 8 museli absolvovat běh na 60 m, hod medicinbalem přes hlavu, kliky, skákání přes švihadlo, trojskok a buď dribling, nebo běh na 1000 m. Všechny soutěžící povzbuzovali reprezentanti v moderním pětiboji Ondřej Polívka a Alice Lencová, kteří spolu s místostarostou Prahy 8 Matějem Fichtnerem dekorovali nejlepší jednotlivce i týmy. Vítězové postoupili do krajského kola. ◀

Text a foto Vladimír Slabý

**POZVÁNKY****Hokejbal**

Hokejbalisté TJ Kovo se na Stadiónu mládeže na Palmovce věnují desítkám malých sportovců. Na ZŠ Palmovka navíc rozjeli kroužek. Zapojit do něj můžete i vaše děti. Přijďte v úterý a čtvrtek do 17 hodin. ◀ (jj)

Cvičení pro seniory

Na cvičení starších lidí zve do své sokolovny Sokol Střížkov. Zahájení je ve středu 13. května od 10 hodin. Na první bezplatné hodině zájemci dostanou bližší informace. Předností cvičení je posílení tělesné zdatnosti, duševní rovnováhy a důvěry stárnoucího člověka v sebe sama. ◀ (št)

REKREACE**Koupaliště Ládví zahajuje sezonu**

Krásné koupaliště skryté uprostřed sídliště, zrekonstruované vloni městskou částí Praha 8 za více než 40 milionů, zahajuje v polovině května novou sezonu.

Na návštěvníky opět čeká bezbariérový areál se 180 cm hlubokým bazénem 32 x 12,5 m, dětské brouzdaliště, dvě dráhy pro petanque nebo stoly na stolní tenis. Novinkou jsou například uzamykatelné skříňky a trezorky, které vloni návštěvníkům hodně chyběly. Nově nainstalované jsou i solární panely na ohřev vody. „Díky panelům předpokládáme teplotu vody kolem 23 stupňů,“ říká provozovatel koupaliště Robert Segmüller.

Nová je i kavárna s dětským koutkem a zahrádkou s grilem, na kterou mohou přijít též pejskaři se svými čtyřnohými miláčky. Kromě běžné nabízeného občerstvení si v kavárně své najdou i diabetici nebo ti, co musí mít bezlepkovou dietu. „V kavárně budeme pořádat tematicky zaměřené dny zážitkové kuchyně, pro děti můžeme uspořádat narozeninové party, dětské dny, v areálu budeme organizovat turnaje v petanque nebo stolním tenisu,“ přibližuje plány manažerka koupaliště Daniela Kočařová.

Otevírací doba je od 9 do 19, v létě do 20 hodin. Celodenní vstupné 140 Kč, děti do 15 let 80 Kč, dopoledne a od 16 hodin pro všechny rovněž 80 Kč.

Koupaliště Ládví bylo postaveno v r. 1982, od roku 1999 bylo uzavřeno a chátralo. Městská část Praha 8, která zdevastovaný areál převzala před pěti lety od státu (správu vykonával Úřad pro zastupování státu ve věcech majetkových), investovala do jeho revitalizace přes 40 milionů korun. Provoz byl obnoven vloni v létě, ale lidé se koupali kvůli špatnému počasí jen necelé tři týdny. Proto i letos bude provoz pokračovat ve zkušebním režimu. „Zatím nebyly odzkoušeny všechny nově instalované systémy, a to lze jen při plném zatížení,“ vysvětluje Robert Segmüller. ◀ (vrs)



**Městská část
Praha 8**



**VÁS ZVOU NA XVI. ROČNÍK
VOLEJBALOVÉHO TURNAJE**

**MLADŠÍCH A STARŠÍCH ŽÁKŮ
MLADŠÍCH A STARŠÍCH ŽÁKŮ**

O POHÁR STAROSTY PRAHY 8

Termín: **žáci** – sobota 30. 5. 2015 od 9:00
žákyně – neděle 31. 5. 2015 od 9:00

Místo: volejbalové kurty SK METEOR PRAHA

Spojení: metro B stanice Palmovka, dále pak pěšky 10 min (Libeňský zámeček) nebo tram. 3,10 (zastávka Štejskalova)

Vklad: 600 Kč za každé družstvo

O turnaji:

- přihlášky budou přijímány nejpozději do 3. 5. 2015 na níže uvedených kontaktech
- systém bude upřesněn dle počtu přihlášených družstev
- maximální počet družstev je 10 v každé kategorii, řazení dle data přihlášky
- občerstvení pořadatel nezajišťuje, k dispozici bude místní restaurace

Kontaktní osoba:
Eva Zenklová – tel.: 605 257 908
info@skkometapraha.cz

www.skkometapraha.cz

INZERCE



Nechali jsme **vyrůst sazby**

Navýšené úrokové sazby až **2,08 %** p.a.

Jarní akce k ročnímu účtu

Moravský Peněžní Ústav je finalista Ceny veřejnosti Zlaté koruny 2015.



- Bonifikace úrokových sazeb
- Roční garance navýšené úrokové sazby
- Vkladový účet s výpovědní dobou vkladu 12 měsíců

Navštivte naši pobočku na Senovážném náměstí 1375/19 v Praze
Více na www.mpu.cz | 800 678 678



placená inzerce



BEZPEČNOSTNÍ DVEŘE NEXT
BEZPEČNÝ DOMOV ZAČÍNÁ DVEŘMI!

BEZPEČNOSTNÍ VLOŽKA ZDARMA

Akce platí do 31. 5. 2015 při objednání spolu s dveřmi.

www.next.cz | tel.: 777 335 878 | Pobřežní 8, Praha 8 (Florenc)

NEXT
BEZPEČNOSTNÍ DVEŘE

placená inzerce



Na Korábě
NA KORÁBĚ - PRAHA 8

- komorní projekt obklopený zelení
- vlastní zahrada s dětským hřištěm
- úžasný výhled na panorama Prahy

731 125 516
www.bytynakorabe.cz

PŘEDPRODEJ ZAHÁJEN

www.rt-reality.cz www.premiumliving.cz

Real-Treuhand
Raiffeisen Immobilien

placená inzerce

SLAVÍME

V případě vašeho zájmu
o uveřejnění v této rubrice
nás prosím kontaktujte na tel.: 222 805 118,
e-mail: osmicka@praha8.cz

NOVĚ NAROZENÉ DĚTI

ČERVENEC 2014

▶ Fousek Matyáš

SRPEN 2014

▶ Cohla Ivan

ŘÍJEN 2014

▶ Richterová Rozálie

LISTOPAD 2014

▶ Presl Adam

▶ Balounová Kateřina

PROSINEC 2014

▶ Srbová Kamila

▶ Horáčková Aneta



▶ Horáčková Aneta

LEDEN 2015



▶ Dvořáková Alžběta



▶ Rybárová Anna Marie

▶ Salášková Michaela



▶ Arnhold Adam

ÚNOR 2015



▶ Dvořáková Adéla

▶ Vítek Ondřej

▶ Davidová Emma

▶ Kocourková Iva

▶ Forejt Lukáš

▶ Křížová Františka

BŘEZEN 2015



▶ Koutník Adam

▶ Zlatníková Amálie

▶ Bek Matyáš

▶ Adamová Libuše



▶ Vilímek Filip



▶ Hošková Natálie

Všem dětem přejeme
krásné a šťastné
dětství a jejich rodičům
blahopřejeme.

V případě vašeho zájmu o uveřejnění v této rubrice nás prosím kontaktujte
na tel.: 222 805 118, e-mail: osmicka@praha8.cz.
Prosíme rodiče, aby zasílali fotografie pouze u dětí, které nejsou starší dva měsíce.

JUBILEA

▶ Naši rodiče, **Marta a Jaroslav Adamovičovi** dovršili 24. dubna výročí 50 let společného života. Jména svým i jménem bratra Jaroslava jim přejeme vše nejlepší, hlavně pevné zdraví a díky za vše, co pro nás i své tři vnučky Lucii, Adélu a Katku udělali.



▶ 1. června 2015 se dožívá krásných 90 let pan **Vladimír Dudl** z Kobylis, Famfulíkova ulice 1142. Sousedé přejí hodně zdraví a pohody do dalších let.

▶ 25. května slaví 70 let naše milovaná babička **Lída Fafílková**, které přejeme hodně zdraví, štěstí a životní energie a těšíme se na další společně strávené chvíle. To Ti přejí vnučata Matyášek, Luisinka a Isabelka. K přání se přidávají a za péči a lásku děkují i manžel a děti se svými polovičkami.



▶ V březnu oslavila 96. narozeniny paní **Růženka Klerová**, naše milá maminka, babička, prababička.

▶ Dne 7. 4. slavila 90 let paní **Božena Havelková** a 8. 4. její syn **Ladislav Havelka** z Prahy 8 – Bohnic, 70 let. Máme vás moc rádi a přejeme vám do dalších let hodně zdraví, štěstí a spokojenosti. Děti s rodinami.

Vzhledem k zákonu o ochraně osobních údajů, který nám neumožňuje získávat údaje o jubilaritech z jiných zdrojů, je nutné, abyste nás na významná výročí svých blízkých upozorňovali sami. Děkujeme.

INSTALATÉR TOPENÁŘ

veškeré opravy a instalace
čištění odpadů, kanalizace

NEPŘETRŽITĚ

Tel: 603 421 968
283 881 375

Rothenberg s.r.o.
Na Slovance 38, Praha 8

placená inzerce

PRAHA 8 - BOHNICE

ČESKO - ANGLICKÁ
MATEŘSKÁ ŠKOLA

**SOFIA
SCHOOL**

www.sofiaschool.cz
tel.: 775 031 603

INTERAKTIVNÍ TABULE
PLAVÁNÍ
KROUŽKY V CENĚ ŠKOLNĚHO
BIO STRAVA
PŘEDŠKOLNÍ PŘÍPRAVA
TĚMATICKÝ
PŘÍMĚSTSKÝ TÁBOR
PRO DĚTI
OD 3 DO 8 LET

**Sofia
School**
mateřská škola

**MŠ
MT**
akreditace

placená inzerce

ZÁBAVA

Luštěte křížovku o zajímavé ceny!

POMŮCKA: KERN	CITO-SLOVCE PŘEKVÁPENÍ	JÍZDNÍ VOJÁK	PŘESTÁVKA (KNIŽNĚ)	ODEVZDANÁ		KOŘALKA (NÁREČNĚ)	TLAKOVÝ STROJ	VYROBĚNÁ Z OVSA	ZLODĚJ (EXPR.)		MYTÍM ODSTRANIT	JEHLIČNATÝ STROM	UNIVERZITNÍ HODNOSTÁŘ	STRUČNÝ
BALKÁNSKÁ DUTÁ MÍRA					CITO-SLOVCE KLEPÁNÍ					POHYB TÁGEM V KULEČNÍKU				
KUS LÁTKY K UKLÍZENÍ					ŽIVÉ (HUD.) ŽENSKÝ PRINCIP V ČIN. FILOZ.					SLOVENSKY MÍR ČÁST VÍDNĚ				
	1. DÍL TAJENKY VYHRNOVAT													
VÁPENEC							ŠPANĚLSKÁ AUTO-MOBILKA HORNÍK					INICIÁLY HERCE TÓPFERA ŠUSTOTY		
NENASYCENÝ UHLOVODÍK						UNRRA (HOVOROVĚ) SLIČNÁ					DUŠEVNÍ OTŘES ŠEDIVÝ			
JMÉNO HERCE CONNERYHO					NEMLUVIT PRAVDU KBELÍK (OBLASTNĚ)					MÁLO OSVĚTLENÝ PORODIT				
SETINA HEKTARU		KAINŮV BRATR NĚMECKÝ JÁDRO						POSLUŠNOST LOVECKÉHO PSA HLAS HADA					OTÁZKA ŠESTÉHO PÁDU	HLOUPÁ ŽENA (HANLIVĚ)
ZÁŠKUB V OBLIČEJI				HRDINSKÁ BÁSEŇ PODLE					KONCERTNÍ SÍŇ SLOVENSKY ODLIŠNÁ					
	2. DÍL TAJENKY TYČ ŽEBŘINÁKU													
NECITELNÍ						CVIČENCI						ZNAČKA NÁBYTKU		
ZAJÍC (ŽERTOVNĚ)						LITERÁRNĚ TVOŘIT						JMÉNO ZPĚVAČKY SUMAC		

Znění tajenky z minulého čísla: Nezašlápnou trávu ani čtyři

Výherci, kteří obdrží vstupenky na představení do Hudebního divadla Karlín:

- ▶ Karol Růžička (Libeň)
- ▶ Lenka Plášilová (Bohnice)
- ▶ Olga Horejšová (Troja)



Správné znění tajenky květnového čísla nám zašlete nejpozději do 23. května 2015 na adresu:

Měsíčník Osmička
Zenklova 35, 182 00 Praha 8
Můžete použít také nový e-mail: tajenka@praha8.cz.
Nezapomeňte napsat svoji adresu.

3
vylosovaní výherci

obdrží po 2 vstupenkách na červnové představení do Hudebního divadla Karlín

SUDOKU (středně těžká)

				2		4	7
	5	2	3		4		9
1		7	9		6	3	2
	9		8				
2		4				9	8
					1		5
4		6	7		9	1	5
	8		2		3	4	7
7	2			6			

INZERCE

ŘEMESLNÍCI

- **MALÍŘ-LAKÝRNÍK. ŠTUKOVÁNÍ A TAPETÁŘSKÉ PRÁCE.** Rychle, levně, kvalitně. Doprava zdarma. Tel.: 725 173 593. www.malir-zenisek.cz
- **REKONSTRUKCE BYTŮ A KOUPELEN NA KLÍČ** vč. dodání kuchyně. Spolehlivá firma od roku 1999. Reference můžeme zaslat předem. Sleva pro seniory 10 %. Více na www.demistav.cz. Tel.: 774 408 123, 778 000 698
- **PLYNAŘ-INSTALATÉR-TOPEŇNÁŘ** – montáž a oprava rozvodů, plynospotřebičů a plynové revice. Tel.: 603 937 032. Vladimír Tymeš
- **MALÍŘSKÉ A LAKÝRNICKÉ PRÁCE,** čištění koberců a čaloun. nábytku. Tel.: 723 339 160, 777 316 680
- **ELEKTRIKÁŘ S ŽL,** spokojenost zaručena. Tel.: 608 440 551
- **ŽALUZIE, ROLETY, PLISÉ,** sítě, markýzy, garnýže, šití záclon, sřnovací dveře, čalounění dveří, silikonové těsnění. Petříček, tel.: 606 350 270, 286 884 339. www.zaluzie-rolety-praha8.cz
- **INSTALATÉR-TOPENÁŘ – NEPŘETŘŽITĚ.** Opravy a montáž vodovodních baterií, WC, umyvadel, van, el. ohřivačů, připojení praček, myček, vodoměrů, kohoutů včetně dodání. Tel.: 603 421 968, 283 881 375. E-mail: rothenberg@centrum.cz
- **ČIŠTĚNÍ ODPADNÍHO POTRUBÍ** a kanalizace, veškeré instalatérské práce, topenářské práce. Nepřetržitě! Rekonstrukce koupelen a bytových jader. Tel.: 603 421 968, 283 881 375
- **HÁJEK – ZEDNICTVÍ-MALÍŘSTVÍ.** Provádím veškeré zednické, obkladačské, podlahářské a bourací práce. Odvoz sutí zajištěn. Rekonstrukce bytů, domů a nebytových prostorů. Mobil 777 670 326
- **ČALOUNICTVÍ, MATRACE NA MÍRU, KOŽENKY, POTAHOVÉ LÁTKY, MOLITANY** a ostatní čalounické potřeby, U Pošty 1474/1, P-8 Libeň. Po-pá 8.30-13.00, 14.00-18.00 hod. Tel.: 284 822 181
- **INSTALATÉRSTVÍ ŠVÁRA.** Tel.: 233 551 973, 728 324 916
- **RIZIKOVÉ KÁČENÍ,** řez stromů. Zahrady. Tel.: 606 662 223, 723 899 561
- **VEŠKERÉ MALÍŘSKÉ A LAKÝRNICKÉ PRÁCE,** nástřík tapet a drobné zednické opravy – s tímto inzerátem sleva 10 %. Rychle, levně, kvalitně. Volejte na tel.: 603 43 24 76
- **ŘEMESLNÉ PRÁCE – LEVNĚ:** malování, instalatérské, zednické aj. domácí práce. Tel.: 602 835 102
- **ZEDNICKÉ,** obkladačské práce,

malířské a sádkartonářské. Tel.: 602 386 895, e-mail: radek.zaloudek@seznam.cz

► **INSTALATÉR. PRÁCE,** obklady, zed. rekonstrukce, byt, dům. Tel.: 603 184 081. e-mail: olaolda@volny.cz

► **KOMPLETNÍ PÉČE O ZAHRADY,** rizikové kácení, řez stromů. Tel.: 604 810 663. P. Nestarec, Dis. Tel.: 776 191 307. Ing. Krajínová. www.nazahradu.com

► **MALÍŘSKÉ PRÁCE, ŠTUKY, LAKY,** stěrka + návštěva zdarma! 606 227 390, jsaifrt@seznam.cz

► **FA J. MACHÁČ** – výměny baterií, van, klozetů a kuch. desek. Instalace sprchových koutů a boxů – senioři sleva! Pokládka dlažby, PVC, koberců. Štukování, malování, lepení podhledů. Údržba domu a zahrady. Tel.: 777 325 466, janmachac66@seznam.cz

► **ELEKTROINSTALACE A OPRAVY.** Kompletní rekonstrukce i panelových bytů. Frézování drážek. Stavební dokončení. Začištění rýh, štuky, malby. Tel.: 608 278 778, elektrobyty@gmail.com

► **ZEDNÍK, MALÍŘ,** rekonstrukce i drobné opravy. Tel.: 604 676 694, josef.bazant72@seznam.cz

► **TRUHLÁŘ S PRAXÍ** nabízí výrobu i menšího nábytku, výrobu a montáže kuchyňských linek, vestavěných skříní, plotů, pergol či různé opravy na chatě, v domácnosti etc. Tel.: 775 034 757

► **ELEKTROPRÁCE** – práce v bytech, opravy – spolehlivost. Tel.: 602 881 859, 284 687 436

► **KLEMPÍŘSTVÍ, POKRÝVAČSTVÍ, NÁTĚRY.** Kvalitní opravy a nové střechy. Tel.: 605 350 665, www.strechyjarnov.cz

► **PROVEDU MALÍŘSKÉ A LAKÝRNICKÉ PRÁCE.** Tel.: 605 015 145 nebo pevná linka po 17 hod. 222 946 268

► **ELEKTRIKÁŘSKÉ PRÁCE** – zásuvky – světla, www.elektrikarben.cz, tel.: 604 516 344

SLUŽBY

► **LEVNÁ OPRAVNA OBUVI** a tašek. Rychle, kvalitně a se zárukou. Sídliště Bohnice, Zelenohorská 489/2

► **HODINOVÝ MANŽEL.** Drobné i větší opravy a řemeslnické práce v domácnosti. Precizně. Tel.: 737 272 779

► **ZPRACUJI VAŠE ÚČETNICTVÍ,** daně, mzdy. Nabízím praktické zkušenosti, dlouhodobou spolupráci, poradenství, dobrou cenu. Volejte. Tel.: 776 788 016

► **ČIŠTĚNÍ KOBERCŮ A ČALOUNĚ-**

NÍ – Praha 8, doprava ZDARMA! Tel.: 774 357 072, www.mdukuid.cz

► **OPRAVA ELEKTRONIKY, TV, LCD, DVD, CD,** videa, gramofony atd. Rozumné ceny. Pavel Pop, tel.: 603 453 529

► **HODINOVÝ MANŽEL.** Údržba domácností, drobné opravy a úpravy v bytech a domech, pokládka podlahových krytin, truhlářská výroba, sádkarton, malování, obkladačské práce a jiné. Tel.: 773 168 170

► **ŠÍČÍ STROJE – OPRAVY A PRODEJ.** Opravy všech značek šicích strojů. Prodej nových šicích strojů. Autorizovaný servis Singer, Klapkova 74, 182 00 Praha 8. Tel.: 272 773 079, www.singerservis.cz

► **ÚKLID:** mytí oken, čištění koberců, sedaček, úklid domů, bytů, kanceláří – levně. Tel.: 604 512 297

► **ZAHRADNICKÉ PRÁCE – LEVNĚ:** kácení a odborný prořez stromů, stříhání keřů, sekání a údržba trávníků atd. Tel.: 604 512 297

► **ČIŠTÍME KOBERCE, SEDAČKY, POSTELE** ap. mokrou metodou profi stroji v domácnostech i firmách. Ručně čistíme kožený nábytek, myjeme okna a podlahy. Zbavíme Vás špíny, prachu, roztočů, alergenů a skvrn různých původů. Rychle, kvalitně a levně. Doprava Praha ZDARMA. Tel.: 777 717 818 www.cistimekoberce.cz

► **ZAVEDENÁ ÚKLIDOVÁ FIRMA** od roku 2008 nabízí kompletní úklidy v domácnosti dle potřeby, spolehlivě, kvalitně a levně. Tel.: 777 717 818

► **ŽEHLÍME ZA VÁS** včetně dopravy. Tel.: 608 221 626. Žehlení plus.

► **POČÍTAČE A NOTEBOOKY,** opravy a servis. Bazar použitých PC vám nabízí naše provozovna v Lublinské 9. Naproti Penny Marketu – www.pocitacekohout.cz. Můžete nás navštívit či zavolat pondělí-pátek, 13-19 hodin. Tel.: 240 200 282

► **ÚKLIDOVÉ PRÁCE, ŽEHLENÍ.** Tel.: 774 877 972

► **SERVIS PC** pro Praha 8. Tel.: 604 552 758

► **HLEDÁTE STAVEBNÍ DOZOR** nebo sádkartonářské práce? Tel.: 606 910 246

► **ÚČETNICTVÍ KOMPLET I BD** a SVJ. Tel.: 724 006 880, Štěrbová J.

► **HODINOVÝ MANŽEL** – elektro, voda a ostatní práce. 40 let praxe na rek. bytů. Tel.: 602 366 135

► **STROPNÍ SUŠÁK PRÁDLA** – prádlo se snadno vytáhne ke stropu a nepřekáží. Montáž. Tel.: 602 273 584

► **OPRAVA PRAČEK TĚMĚŘ VŠECH ZNAČEK.** Dolák. Tel.: 775 197 309

► **ZAKÁZKOVÉ KREJČOVSTVÍ ADU** – styl. Poznaňská 449, Praha 8 – opravy, úpravy, návrhy oděvů, šití na míru. Tel.: 602 218 041, e-mail: adustyl@gmail.com, www.adu-styl.cz

► **HODINOVÝ MANŽEL** – profesionální pomocník pro opravy, montáže a další pomoc ve vaší domácnosti, na zahradě, chatě nebo v kanceláři. Tel.: 736 140 942

► **CENTRÁLA ČIŠTĚNÍ KOBERCŮ** a nábytku pro Praha 8. Extrakční metoda, rychlá reakce, slušné jednání. Tel.: 724 006 275

► **ÚKLIDOVÁ FIRMA,** úklid po malování nebo rekonstrukci. Tel.: 724 006 275

► **SEKÁME ZAROSTLÉ POZEMKY** naší technikou. Tel.: 724 006 275

► **MYTÍ OKEN** včetně rámu a žaluzií. Tel.: 724 006 275

► **PRÁVIDELNÉ SEKÁNÍ TRÁVY** včetně odvozu. Tel.: 724 006 275

► **!! ODVOZ STARÉHO NÁBYTKU NA SKLÁDKU !!** Sťahování všeho druhu. Vykližení sklepů, bytů, pozůstatostí atd. Naložíme a odvezeme cokoli. Vše za rozumnou cenu. Tel.: 773 484 056

► **ZEDNÍCI-MALÍŘI NABÍZÍ.** Malování 22 Kč/m² vč. mat. Štukování 80 Kč/m² vč. mat. Pokládka podlah, levné kontejnery, vyklízení a bourací práce, zahradnické práce – kácení stromů. Tel.: 603 935 693

► **POKLÁDKA PODLAHOVÝCH KRYTIN VŠEHO DRUHU.** Přijedu, zaměřím, vzorník materiálu k dispozici. Tel.: 608 030 212

► **WWW.ZEHLNISDOPRAVOU01.CZ** Doprava ZDARMA. Vyžehleno do 2. dne. Kalhoty, povlečení: 24 Kč/kg. Tel.: 721 443 980

► **SERVIS CHLAZENÍ** – Martin Havlíček opravy chladniček-mrazniček. Živnostenské i domácí, zde je číslo volací 603 274 704

► **ŽALUZIE, SÍTĚ, ROLETY A DALŠÍ** – AKCE 25% sleva na montáž žaluzií, www.zaluzie-levne.cz, objednávkový p. Galo tel.: 775 162 573

► **ÚKLID BYTOVÝCH DOMŮ, ÚDRŽBA ZELENĚ.** Oblast P-8,7. Levně a kvalitně. Tel.: 731 448 449

NÁKUP – PRODEJ

► **KNIHY A KNIŽNÍ POZŮSTATOST** koupím, odvezu. Tel.: 286 891 400

► **KOUPÍM STARÉ ZLATÉ MINCE,** zlaté šperky, st. stř. předměty, obrazy lokomotiv, obrazy od E. Farniry, zlaté pánské hodinky. IN-TERANTIK, Praha 9, ÚT-PÁ, tel.: 283 893 334, 605 829 440

► **ANTIKVARIÁT** koupí knihy, obrazy, grafiku, bankovky, mince, čtyř-

INZERCE

lístky, mapy a pohledy.
Tel.: 773 542 797

► **DŘEVĚNÉ HRAČKY – PRODEJ JIŽ 13 LET!** Velký výběr českých hraček najdete v naší specializované prodejně Ořechová 5, Praha 8. Tel.: 604 287 794, e-shop: drevnehacky-inna.cz

► **PRODÁM BOLOŇÁČKA** – 3měsíční hodnou fenku, černá. S průkazem původu. Tel.: 734 699 830

► **VÝKUP JÍZDNÍCH KOL**, Klapkova 40, Praha 8, tel.: 605 700 664

VÝUKA – KURZY

► **VÝUKA ANGLIČTINY A MATEMATIKY ZŠ, SŠ a VŠ**, jítka-vachtova.cz

► **Vyuka-plavani.cz** pro dospělé

► **MATURITA** pro dospělé i absolventy ZŠ. www.danae.cz. Tel.: 602 360 166

► **JESLE ŠKOLKA KORÁLEK NABÍZÍ POSLEDNÍ 2 MÍSTA.** www.jesleskolkakoralek.cz. Tel.: 605 132 696

► **KURZY ANGLIČTINY V KARLÍNĚ** Kurzy od 16. a 25. května:

– intenzivní dopoledne i večer – víkendové - sobota 2x/měs.

Prázdňinové kurzy Pomaturitní studium 2015/16 www.elvis.cz; 602 350 632

► **PRO PŘEDŠKOLNÍ DĚTI (5–6 let)** od září otevíráme celodenní kurzy všeobecných znalostí a dovedností doplněné každodenní výukou AJ nebo NJ dle výběru, šachy, rozvoj matematických představ, grafomotorika, výtvarné tvoření, jóga, výlety za kulturou i za přírodou. To vše v soukromé učebně na Praze 8, pěšky 8 min od metra Ládví. Skupinka max. 8 dětí, nadstandardní přístup, výborné reference. Informace na chytre-kurzy.webnode.cz nebo na tel.: 722 355 535.

AUTO – MOTO

► **FABII, OCTAVII** – koupím horší i havarovanou. Tel.: 602 889 740

REALITY – POPTÁVKA

► **HLEDÁM BYT KE KOUPI** 1+1 – 3+1 v Praze 8. Tel.: 778 085 837

► **KOUPÍM BYT**, rodinný, činžovní dům, vilku, pozemek, jakékoli velikosti kdekoli v Praze. I zdevastované, s jakoukoli právní vadou, podílové spoluvlastnictví, exekuce, v soudní žalobě, neoprávněně obsazený nežádoucím nájemníkem. Veškeré formalitty vyřídím, zaplatím stěhování, dluhy na nájemném, privatizaci atd. Mohu sehnat a zaplatit i náhradní byt, domeček mimo Prahu apod. a dát

čas na vystěhování. Seriózní jednání, platba v hotovosti. Tel.: 222 941 032 nebo 603 420 013

► **PŘÍMÝ ZÁJEMCE KOUPÍ DVA BYTY V PRAZE.** Menší byt 1–2+1 a větší 3–4+1. Platba hotově, dluhy vyplatím, možné i před privatizací. Na stěhování nespěchám, lze i na dožití. Tel.: 608 661 664

► **SHÁNÍM BYT NA PRODEJ V PRAZE 8** – 3+kk, 3+1, 4+kk. VOLEJTE 732 623 271

► **VYMĚNÍM OBECNÍ BYT 27 m²** s balkónem, velmi nízký nájem, za větší byt, nejlépe Karlín a okolí. Tel.: 732 271 408

► **KOUPÍM IHNEDE MALÝ BYT** na Praze 8, maximálně do 1 500 000 Kč. Tel.: 602 328 730, e-mail: jan-turek1@seznam.cz

► **NEKUŘÁCKÝ PÁR HLEDÁ MENŠÍ BYT U DOBRÉ MHD.** Nejlépe gars. 2+kk nastěhování po dohodě, na zařízení nezáleží. Děkujeme. Tel.: 775 088 498

► **MANŽELÉ S JEDNÍM DÍTĚTEM** hledají pronájem bytu 2+1 – 3+1 v Praze 8 nebo Praze 9. Nespěcháme, ale můžeme i ihned. Cena do 15 000 Kč. Ideálně 2 roky a více. Tel.: 777 640 390

REALITY – PRONÁJEM

► **MLADÝ PÁR HLEDÁ BYT** k pronájmu v Praze 8. Volejte 778 085 860

► **HLEDÁM MENŠÍ BYT** v Praze a okolí do 11tis. nebo větší do 15tis. vč. pop., tel.: 603 257 202

► **NABÍZÍM K PRONÁJMU** samostatně uzamykatelnou garáž v Bohnicích u pošty. Cena 1 300 Kč/za měsíc. Tel.: 728 794 400

► **PRONAJMU GARÁŽ** v ulici Čumpeřkova – Praha 8, 1500 Kč/měsíc. Tel.: 608 060 829

► **PRONAJMU STÁNÍ** na motorku, Hnězdenská – sídliště Bohnice, tel.: 602 883 714

► **PRONAJMU GARÁŽ** ve Frýdlantské. Tel.: 606 911 561

► **PRONAJMU NEBYTOVÝ PROSTOR** 17m² v přízemí rod. WC, sprchový kout, kuchyňka, tel.: 728 264 431

► **PRONAJMU GARÁŽ**, Frýdlantská nebo Davidkova – Praha 8. Tel.: 601 366 914

► **PRONAJMU GARÁŽ** v Praze 8 Bohnicích, Ratibořská ul. (u pošty). K dispozici rampa a myčka. Vjezd na dálkové ovládání. Tel.: 728 645 867

REALITY – SLUŽBY

► **MARTIN KRATOCHVÍL** – Realitní makléř – specialista pro Prahu 8,

15 let zkušeností na trhu. Prodej a pronájem nemovitostí. ZDARMA tržní odhad a poradenství. Spolehlivost. Zenklova ul. 32/28, P–8, www.martinkratochvil.cz. Tel.: 777 150 350

► **1JMREALITY – VAŠE REALITNÍ KANCELÁŘ.** Zajistíme vám prodej, pronájem nemovitosti. Prohlášení vlastníka budovy – zaměření bytů, kompletní servis v oblasti nemovitosti – nízké provize. Tel.: 608 703 343. www.1jmreality.cz (kancelář Praha 9)

► **NEJVĚTŠÍ REALITNÍ KANCELÁŘ V PRAZE 8**, kancelář M&M reality Klapkova ul. – ZDARMA poradenství, posudky pro dědictví, obstaráme nemovitost, zajistíme prodej. VOLEJTE 777 790 980

► **SÍDLA PRO SRO, OSVČ** od 149 Kč/měsíc. www.sidlo.help tel.: 728 991 247

► **PŘEVODY BYTŮ** do vlastnictví, prohlášení nemovitě věci, zaměření, zakládání SVJ, tel.: 724 304 603

REALITY – PRODEJ

► **PRODÁM GARÁŽOVÉ STÁNÍ** (12 m²) P8 – Vřesová ulice. Cena 130 tis. Kč. Tel.: 602 455 010

► **SEVERNĚ OD PRAHY 8**, v obci Zdíby prodám zahradu 829 m², cena 1 400 Kč/m². Všechny sítě na pozemku. Tel.: 602 312 212, 602 215 014

ZDRAVÍ

► **ODVYKÁNÍ KOUŘENÍ 90 %.** Tel.: 604 207 771

► **ODBORNÁ POMOC PSYCHOLOGA** pro každého. Diskrétní, rychlá a účinná. www.terapeutkleisner.cz. Tel.: 607 751 073

► **NOVÁ ZUBNÍ ORDINACE** – přijímá pacienty. Tišická 396/1, Praha 8. Tel.: 721 609 409, info@healthy-smile.cz

► **MĚŘENÍ PŘEKYSELENÍ TĚLA** a chybějících minerálů i vitamínů v organismu. Najde výživovou příčinu i řešení při únavě, depresi, arytmií, nadvěze, vysokém tlaku, diabetu, dně, bolesti kloubů a zad. Praha 5. Tel.: 608 155 338

► **MASÁŽE U MASÉRA**, kvalitní a levné. Tel.: 602 876 864

► **NOVĚ OTEVŘEN MASÉRSKÝ SALON** – Gdaňská 337 – Bohnice, tel.: 734 328 710

► **PŘIJMU ZDRAVOTNÍ SESTRU** do ordinace praktického lékaře, Praha 8 – Kobylisy, ihned. Po–st–pá 8–12 hod., út a čt 13–18 hod. Tel.: 286 882 589, e-mail: tomassyrovatka1@seznam.cz

KRÁSA

► **KOSMETICKÉ OŠETŘENÍ** galvanickou žehličkou pro vyhlazení a vyčištění pleti. Účinné na akné a pleť. Cena 600 Kč. Tel.: 602 288 444

► **PEDIKÚRA, masáže nohou.** Tel.: 774 877 972

► **NABÍZÍM PROFESIONÁLNÍ KOSMETICKÉ OŠETŘENÍ pleti.** Přípravky pro domácí péči. P8 – Velká Skála. Tel.: 602 305 395, www.kosmetickamilada.cz

► **PŘÍSTROJOVÁ PEDIKÚRA**, vysoce hygienické a efektivní ošetření nohou pomocí přístrojové techniky zn. Gehwol. Vhodné také pro pacienty s diabetem, hemofilií, lupénkou apod. www.studiomazurska.cz, tel.: 724 969 666

► **SALON VIOLET**, kadeřnictví, mokrá pedikúra, manikúra. Objednávky na tel.: 602 937 661 nebo na www.salonviolet.8u.cz

► **PŘIJMU KOSMETIČKU S ŽL** Praha 8 – Libeň, tel.: 736 672 357

OSTATNÍ

► **HLEDÁM PEČLIVOU PANÍ** na úklid. Tel.: 733 150 683

INZERCE

Letnice
dětský klub a mateřské centrum

**Potřebujete pracovat a zároveň pohlídat dítě?
COWORKINGOVÉ CENTRUM
PRO RODIČE S DĚTMI**

- je sdílená kancelář s hlídáním dětí 0-5 let
ZDARMA v Praze 9 - v Letňanech

www.klubletnice.cz, coworking@klubletnice.cz

tel.: 774 138 331, 776 355 202, adresa: Stará náves 691,
Praha 9 - Letňany, otevírací doba: po - čt 8 - 12, 15 - 18; pá 8 - 12 hod.



EVROPSKÁ UNIE
EVROPSKÝ SOCIÁLNÍ FOND
PRAHA & EU: INVESTUJEME DO VAŠÍ
BUDOUCNOSTI

školkka
Heřmánek
základní škola

MŠ Heřmánek
Rajmonova 4, Praha 8 (metro Ládvi),
Vás zve na dny otevřených dveří a zápisy do předškolní třídy, MŠ a jeslí na školní rok 2015/16 a letní provoz.
KDY? 13.5. a 4.6.2015 od 14:00 do 17:00 hodin.
Informace a přihlášky 724 692 084
www.prorodinu.cz

Heřmánek
Zápis do 3. třídy
Zápis do 3. třídy s rozšířenou výukou anglického jazyka a s dalším rozšířením vzdělávacího programu v oblasti přírodních věd, vědy a pokusů, jako i dalších výhod ZŠ Heřmánek při malém počtu dětí ve třídě.
Informace a přihlášky
606 416 930 (po 15 hod.)
skola@prorodinu.cz
www.prorodinu.cz

placená inzerce

placená inzerce

LETŇANY
APPKA

karty nechte doma

Naše centrum připravilo pro každého z Vás novinku, která Vám ulehčí nákupní život. Jedná se o aplikaci pro mobilní zařízení, do které můžete uložit všechny své věrnostní a zákaznické karty. Budete je mít vždy po ruce a nestane se Vám, že je zapomenete doma.

Aplikace Vám poskytne rychlou orientaci v OC Letňany, protože její součástí je navigační mapa, seznam našich obchodů, akce obchodů, akce centra i slevové kupóny.

Letňany
CENTRUM
chytré nákupy

Download on the App Store | Google play

WWW.OCLETNANY.CZ/fb

TESCO Hypermarket | H&M | ZARA | next | RENO | M&S | NewYorker | Bata | F&F | CAMATEL
Bershka | HUMANC | EL | INTERSPORT | celio* | Lilla | Olozok | Zbangs | SPORTS | PULL&BEAR

placená inzerce

Prodej elektrokol

- Kvalitní elektrokola od různých dodavatelů
- Špičkové pohony Bosch, Yamaha, Shimano aj.
- Přestavbové sady a doplňkový sortiment
- Bezplatná garanční prohlídka
- Sleva pro zákazníky PRE
- Poradenství s individuálním přístupem

www.prekolo.cz

POUKAZ NA SLEVOU PŘI NÁKUPU ELEKTROKOLA

1000 Kč

Místo uplatnění: Centrum služeb PRE, Jungmannova 747/28, Praha 1
tel.: 734 234 832, e-mail: prekolo@pre.cz

Sleva se vztahuje na nákup elektrokol v hodnotě vyšší než 15 000 Kč. Slevy nelze sčítat nebo vymáhat v hotovosti.

Platnost do 31. 12. 2015



Záruka
MOBILITY
každému
ZÁKAZNÍKOVÍ

PRE KOLO

placená inzerce

INZERCE

KOŽNÍ AMBULANCE POLIKLINIKA
Dermatovenerologie ANDEĽ

Vyšetřujeme dětské i dospělé pacienty.

Po - Pá 8.00 – 16.30

Spolupracujeme se všemi pojišťovnami.

Karla Engliše 3221/2, podlaží 0+
150 00 Praha 5 – Smíchov
Kontakt pro objednání: 257 311 392

placená inzerce

OUTDOOR, TRAVEL & CLIMBING CENTER
NAMCHE
1132

**LEZENÍ NA SKALÁCH
PRO DĚTI I DOSPĚLÉ**
HOROLEZECKÝ TÁBOR

- LEZENÍ VE SKALÁCH, PRO ZAČÁTEČNÍKY I ZKUŠENÉ LEZCE
- PŮLDENNÍ, CELODENNÍ, VIKENDOVÉ AKCE
- LEZENÍ NA PÍSKU I V JINÝCH TERÉNECH, ZAJIŠTĚNÉ CESTY (FERRATY)
- TÝDENNÍ TÁBOR PRO DĚTI
- KURZY VEDOU HORSTÍ VŮDČI A CERTIFIKOVANÍ INSTRUKTOŘI
- ÚČÁSTNÍ AKCÍ MAJÍ SLEVOU NA NÁKUP V PRODEJNĚ NAMCHE
- VÍCE INFORMACÍ NA WWW.NAMCHE.CZ NEBO V PRODEJNĚ

NAMCHE – OUTDOOR, TRAVEL & CLIMBING CENTER, S.R.O., HEYDUKOVA 6, PRAHA 8 – PRODEJNA, PŮJČOVNA, LEZECKÁ A SKIALPOVÁ ŠKOLA

PRODEJNÍ AKCE KVĚTEN!
S TÍMTO KUPÓNEM ZISKÁTE
SLEVOU 12%
NA NÁKUP ZEBŘÍ
V PRODEJNĚ
NAMCHE

placená inzerce

VETERINÁRNÍ ORDINACE
PRIMA+VET
MVDr. Martina Exnerová

S tímto kupónem SLEVA 20 % na úkon

V naší ordinaci naleznete profesionální a zároveň citlivý přístup k Vaším miláčkům. Naší prioritou je omezit stres Vašich mazlíčků při návštěvě ordinace a zároveň poskytnou tu nejlepší péči.

Ordinační hodiny:
PO: 9:00-11:00 13:30-18:00
ÚT: 9:00-11:00 13:30-18:00
ST: 13:30-19:00
ČT: 9:00-11:00 13:30-18:00
PÁ: 9:00-11:00 13:30-16:00
SO/NE/státní svátky ZAVŘENO

Kde nás najdete:
Katovická 405/16
Praha 8 - Bohnice
(vchod z terasy z ulice Lodžská)
tel.: 777 331 729
www.prima-vet.cz
primavet@seznam.cz

BOHNICE
KATOVICKÁ
LODŽSKÁ
TORUŇSKÁ
ČUMICKÁ

placená inzerce

Pražská energetika, více než dodavatel energií

Již více než rok Pražská energetika (PRE) poskytuje širokou nabídku nadstavbových energetických služeb. Snažíme se, abychom pro vás byli nejen zajímavým dodavatelem energií, ale i společností, na kterou se můžete obrátit také v jiných energetických oblastech. Naše portfolio služeb je opravdu široké a různorodé a my pevně věříme, že jej využijete vy nebo vaše bytové družstvo.

INSTALACE A SERVIS TEPELNÝCH ČERPADEL

Realizujeme výstavbu tepelných čerpadel jak pro rodinné, tak pro bytové domy dle požadavků zákazníků. V nabídce máme pouze kvalitní prověřené výrobky a poskytujeme záruční i pozáruční servis.



INSTALACE KONDENZAČNÍCH PLYNOVÝCH KOTLŮ

Zajišťujeme komplexní řešení pro vytápění bytů, domů i nebytových prostor. Zpracujeme prvotní analýzu a studii proveditelnosti, zhotovíme projektovou dokumentaci, pomůžeme s financová-

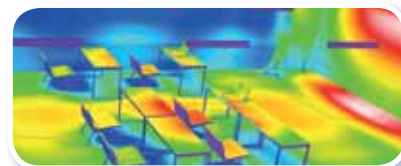
ním a výstavbou zařízení a následně zajistíme provoz, servis a údržbu celého systému.

PRODEJ AKUMULAČNÍCH KAMEN, PŘÍMOTOPŮ A BOJLERŮ

Elektrotepelná zařízení různých značek prodáváme v naší prodejně v Jungmannově ulici, Praha 1, kde si můžete výrobky prohlédnout, popř. i vyzkoušet. U vybraných zařízení zajišťujeme i montáž a demontáž vč. odvozu a ekologické likvidace.

INSTALACE A SERVIS OSVĚTLENÍ

Zhodnotíme energetickou náročnost stávajícího osvětlení a navrhne nové řešení včetně ekonomické efektivity a investičních a provozních nákladů. Samozřejmostí je následná realizace projektu na klíč. Dále nabízíme revize a opravy osvětlení a poradenství v oblasti řízení a regulace osvětlení.



ELEKTROINSTALAČNÍ PRÁCE

Díky kvalifikovaným pracovníkům a technickému zázemí zajistíme rychle a za příznivou cenu veškeré činnosti související s dodávkou elektřiny. Obnovujeme nebo rekonstruujeme odběrná místa pro přímé i nepřímé měření elektrické energie, rekonstruujeme hlavní domovní vedení a bytové rozvody. Vyřídíme také potřebné formality při jednání s příslušným distributorem elektřiny.

www.premereni.cz/sluzby
tel.: 733 143 143, e-mail: servis.prem@pre.cz

placená inzerce

KULTURA / PROGRAMY

KULTURNÍ DŮM KRAKOV

▶ 6. 5. st 9:00

PÍSNÍČKA PRO DRAKA

Kombinované loutkoherecké představení na motivy klasických pohádek o drakovi. Na začátku si děti samy určí, co všechno má správná staročeská pohádka obsahovat, dané ingredience vloží do hrnce a výsledkem je lehce ztřeštěně vyprávění o pyšném králi, kouzelné babičce a zlém drakovi.

Cena: 40 Kč – MS / Š

▶ 12. 5. út 9:00

Stanislav Motl: ŽIVÝ MRTVÝ

Výpověď posledního přeživšího člena osvětivského sonderkomanda – komanda složeného z vybraných vězňů, kteří byli nuceni odvádět nic netušící lidi do plynových komor a pak v pecích likvidovat jejich těla. Ide o nebývale drsné svě-

dectví, které však věrně osvětluje, co to byl holokaust.

Cena: 40 Kč – MS / Š

▶ 18. 5. po 9:00

TRAPAS NEPŘEŽIJU!

Komedie pro děti, které tápou v pravidlech slušného chování. Karel Louda je žák 8.B. Přichází do nové školy v novém městě. Bojí se nového kolektivu, učitelů, sousedů a HOLEK! Předvedeme, jaké chyby dělá v představování, v autě, ve škole, kině, na rautu a v kontaktu s holkama.

Cena: 40 Kč – MS / Š

▶ 19. 5. út 19:00

Diashow: PO HEDVÁBNÉ STEZCE DO HIMALÁJE

Na cestu napříč Euroasií se vydala Renáta Malá ve stopách starověkých obchodníků a neklidných

beatníků – z Evropy přes Turecko, Irán, Pákistán a Indii do Nepálu – z křesťanství přes islám k hinduismu a buddhismu. *Přednáší Renáta Malá, uvádí Karel Wolf.*

Cena: 40 Kč – MS

▶ 21. 5. čt 19:00

IVAN HLAS

Exkluzivní premiéra Ivana Hlase a jeho Trio bandu v KD Krakov! Ivan Hlas spolupracuje s řadou hudebníků a interpretů naší populární hudby, byl tvůrcem hudby pro filmy Šakalí léta, Bájecná léta pod pasa a další.

Cena: 200 / 160 Kč – MS

▶ 22. 5. pá 9:00

ŘECKÉ BÁJE

Toto představení pro děti od 5 do 12 let je pestrá interaktivní koláž, které přináší základní informace

o starověkém Řecku a jejich bájích, vše velice zábavnou formou. *Jan Preučil a Eva Hrušková v rolích antických bohů Dia a jeho ženy Héry.*

Cena: 40 Kč – MS / Š

▶ 27. 5. st 17:00

TANEČNÍ ODPOLEDNE PRO STARŠÍ A POKROČILÉ

K poslechu a tanci hraje populární Žižkovanka Petra Soviče.

Cena: Zdarma – VS

▶ 11. 6. čt 19:00

JIŘÍ SCHMITZER

Permiérový koncert známého herce a písničkáře Jiřího Schmitzera v KD Krakov! Syn Jiřího Sováka hrál v mnoha filmech, skládal hudbu pro divadelní inscenace, nyní vystupuje i jako písničkář se svými převážně humornými písničkami.

Cena: 200 / 160 Kč – MS

♦ Těšínská 600, Praha 8 – Bohnice ♦ Spojení: od trasy metra C – Kobylisy BUS 102, 177 (st. Krakov) ♦ Pokladna: po–čt 16.00–19.00 h. a hodinu před představením ♦ Rezervace – e-mail: ales.rataj@praha8.cz, telefon: 283 090 427 ♦ Info: VS – VELKÝ SÁL, MS – MALÝ SÁL, Š – ŠKOLY, MŠ – MATEŘSKÉ ŠKOLY ♦ www.kdkrakov.cz ♦ www.facebook.com/KDkrakov ♦ ZAŘÍZENÍ MĚSTSKÉ ČÁSTI PRAHA 8 ♦ www.praha8.cz ♦

DIVADLO KARLA HACKERA

PŘEDSTAVENÍ PRO DOSPĚLÉ

Vstupné maximálně 220 Kč. Vstupenky na představení označená jako pronájem otevřený veřejnosti je možné rezervovat, ale prodávají se až večer před představením.

▶ 6. 5. st 19:30 L. Gershe:

I MOTÝLI JSOU VOLNÍ

Komorní příběh mladého Dona a začínající herečky Jill se odehrává na počátku léta v jednom bytě v New Yorku. Romantická komedie. *Hraje Divadlo Komorní svět. Pronájem otevřený veřejnosti.*

▶ 11. 5. po 18:00 N. Simon:

DROBEČKY Z PERNÍKU

Hra inspirovaná životním příběhem Judy Garlandové a její dcery Lisy Minelli. Brilantní hořká komedie s kaskádami jiskřivého slovního humoru. *Hraje d*Studio 13. Představení pro seniory, vstupné 50 Kč.*

▶ 14. 5. čt 19:30

MISTR IMPROVIZACE

Improvizací zápas, který pořádá divadelní skupina IMPROVARIACE. *Pronájem otevřený veřejnosti.*

▶ 18. 5. po 19:30 BEATLES REVIVAL

Koncert kladenské skupiny působící především v zahraničí. Energie,

dobové nástroje a kostýmy jsou potěšením pro oko i ucho.

▶ 20. 5. st 15:00 OD GERSCHWINA K SOUČASNÉMU MUZIKÁLU

Koncert složený ze známých muzikálových melodií. *Účinkují: V. Podrazil – klavír, J. Štágr – zpěv, A. Vítová – zpěv. Představení pro seniory, vstupné 50 Kč.*

▶ 21. 5. čt 19:30 SWINGOVÁ

PÁRTY HONZY RADKA

Evergreeny 20. a 30. let 20. století. *Pronájem otevřený veřejnosti.*

▶ 5. 6. pá 19:30 ... A NEBO TAK

FOLKOVÝ KONCERT

Pronájem otevřený veřejnosti.

▶ 8. 6. po 19:30 L. Feldek:

SMRT V RŮŽOVÉM PREMIÉRA

Hra o posledních dnech života francouzské šansoniérky Edith Piaf. *Hraje Divadlo Komorní svět. Pronájem otevřený veřejnosti.*

PŘEDSTAVENÍ PRO DĚTI

Vážení diváci, víkendová představení obnovíme v říjnu. Zájemcům o profesionální představení pro děti nabízíme volná místa na následujících školních představeních, která je však nutno předem rezervovat telefonicky nebo e-mailem. *Vstupné 50 Kč.*

▶ 13. 5. st 9:00; 10:30

POHÁDKOVÉ NEPOHÁDKY JOSEFA ČAPKA

V půvabném pohádkovém představení se poznají děti, které se nerady myjí, jsou líné, bojí se zubaře, nechtějí snídat a podobně. Autor však nevychovává se vztyčeným prstem, ale s humorem a laskavým povzbuzením. *S loutkami i naživo hrají Kateřina Táborská a Miroslav Táborský. Od 4 let.*

▶ 14. 5. čt 9:00; 10:30

POHÁDKOVÉ NEPOHÁDKY JOSEFA ČAPKA

Koncert v obsazení tenor, soprán a klavír. *Moderuje Vítězslav Podrazil. Od 10 let.*

▶ 21. 5. čt 9:00; 10:30

O HODNÉ MÁŠE A HLOUPÉ PARAŠE

Nevlastní sestry, zlá macecha, hodný Mrazík, bohatýr... Loutkové představení na motivy ruské národní pohádky. *Hraje Divadlo Piškot. Od 3 let.*

▶ 27. 5. st 9:00; 10:30

INDIÁNI ZE ŠUPLÍKU

Pohádka o třech potrhých kamarádech, kteří prožili dětství v indiánském světě plném dobrodružství. *Hraje Divadlo Láryfáry. Od 4 let.*

▶ 28. 5. čt 9:00; 10:30; 14:00

INDIÁNI ZE ŠUPLÍKU

▶ 3. 6. st 9:00; 10:30

TVĚ TĚLO – TVŮJ HRAD

Při neobvyklé pohádkové exkurzi získáte důkaz o škodlivosti cukru, tabáku, alkoholu, léků. *Hraje Divadlo Piškot. Od 6 let.*

▶ 4. 6. čt 9:00; 10:30

TVĚ TĚLO – TVŮJ HRAD**LOUTKOVÉ DIVADLO JISKRA**

Tradiční marionetová představení, vhodná pro děti od 4 let. *Vstupné 25 Kč.*

▶ 12. 5. út 17:00

VODNÍKOVA HANIČKA

▶ 19. 5. út 17:00
KAŠPÁREK VAŘÍ ŽIVOU VODU, O PYŠNÉ BASE

▶ 26. 5. út 17:00
KAŠPÁREK VAŘÍ ŽIVOU VODU, O PYŠNÉ BASE

▶ 2. 6. út 17:00

PERNÍKOVÁ CHALOUPKA



Úřad Městské části Praha 8
Odbor kultury, sportu a komunikace
s veřejností pořádá

HISTORICKÉ SLAVNOSTI LIBEŇSKÉHO MÍRU

vstup
zdarma



připomínka uzavření dohody mezi císařem
Rudolfem II. a jeho bratrem Matyášem v roce 1608

kdy: **sobota 13. června 2015 (11:00-18:00)**
kde: **Libeňský zámek a podzámčí**

program: historická hudba, dobové a scénické
tance, šerm, kejklířské vystoupení, loutkové
divadlo, vojenský tábor, ukázky výcviku vojenských
jednotek z doby přelomu renesance a baroka,
netradiční hry pro malé i velké, jarmark

změna programu vyhrazena

Městská část Praha 8

Pro celou rodinu



pořádá výstavu

70. výročí konce II. světové války



Václav Svoboda, Bary v útlý
Gymnázium U Libeňského zámku

4. 5. – 11. 6. 2015
**Československo a Česko
na mapových pohlednicích
Libeňský zámek**
Otevřeno: po, pá: 8:00–15:00
út, čt: 8:00–15:30, pá: 8:00–15:00

4. 5. – 31. 5. 2015
**Hrdinové známí / neznámí
Grabova vila**
Otevřeno denně:
po–ne (vč. svátků) 10:00–18:00

**II. světová válka
pohledem studentů
středních škol na Praze 8
Úřad Městské části Praha 8
tzv. „bílý dům“**
Otevřeno: po, st: 8:00–18:00
út, čt: 8:00–15:30, pá: 8:00–15:00

Doprovodný program
19. 5. v 17:00 a 18:00
**komentované prohlídky
pro veřejnost**
Místo: **Grabova vila**
Nutná rezervace na:
vladislava.wildtova@praha8.cz
tel.: 283 090 422, 606 613 390

Výstava se koná pod záštitou Aleny Borhyové,
zástupkyně starosty Městské části Praha 8.

vstup
zdarma

www.praha8.cz



8 STAROBOHNIČKÉ POSVÍCENÍ

PROGRAM

11:00 Slavnostní mše svatá - kostel sv. Petra a Pavla
12:00 Mladí muzikanti - smyčcový orchestr ZUŠ Klapkova
13:00 Slavnostní zahájení posvícení
13:15 Jauvajs - irská hudba
14:00 **Historický průvod krále Vladislava**
V historickém programu vystoupí Regii Caroli regis, Anello,
Doba Karlova, kejklíř Vlček, Řemdiň a bohničtí ochotníci.
Dozvíte se příběh z pohnutého života bohnického lapky
Jindřicha Bojmičky.
15:20 Řemdiň - středověká hudba
16:15 Pohádka "O ztracené princezně" - P. Hroch Binder
16:45 Pražský ukulele band
17:30 Losování hlavních cen tomboly
18:00 **Spirituál kvintet**

neděle 17. května 2015
12:00 - 19:00

PO CELÝ DEN



náměstí ve Starých Bohnicích

www.StareBohnice.cz

[/ Staré Bohnice](https://www.facebook.com/StaréBohnice)

www.farnostbohnice.cz

www.praha8.cz

STAROBOHNIČKÉ POSVÍCENÍ SE KONÁ POD ZÁŠTITOU MÍSTOSTAROSTKY ALENY BORHYOVÉ

FINANČNÍ PODPORA:



VĚCNÉ DARY DO TOMBOLY:



MEDIÁLNÍ PARTNER: