

# LeasePlan magazín

LeasePlan | 16. ročník | zima 2016 | 45 Kč

## Tex Gunning

LeasePlan Corporation má nové vedení

## Vítězný FlexiPlan

Nový produkt oceňují i odborníci



*It's easier to leaseplan*

# My vložili technologie, vy naložte vše ostatní.



## Zcela nová **OPTIMA SW**

Zcela nová Kia Optima Sportswagon představuje to nejlepší, co ve svém kombi chcete mít.

Kromě luxusních 552 litrů za vašimi zády vás nadchne motory před vámi. Sportovní verze Optima GT vás strhne benzinovým motorem o výkonu 245 koní a naftový motor 1,7 CRDi překvapí úsporností. Nová Optima si rozumí s prémiovými technologiemi stejně dobře jako vy. Na palubě najdete bezdrátové dobíjení telefonu, systém autonomního brzdění, adaptivní tempomat nebo aktivní systém pro jízdu v pruzích. Ale kombinací je mnohem víc.



The Power to Surprise



Kia Optima SW: kombinovaná spotřeba 4,4 – 8,2 l/100 km. Emise CO<sub>2</sub> 113 – 191 g/km. Vyobrazení vozu je pouze ilustrativní. Pro bližší informace o ceně a financování navštivte [www.kia.com](http://www.kia.com) nebo kontaktujte svého prodejce Kia.

# Obsah

- 4 LeasePlan News**  
Aktuality ze světa LeasePlanu
- 6 Novinka v nabídce**  
Potřebujete auta jen na několik měsíců?  
Zkuste FlexiPlan!
- 8 Setkání s partnery**  
Vražda se klientům líbila
- 10 Personální změny**  
LeasePlan Corporation má nové vedení,  
na pozici CEO přišel Tex Gunning
- 12 Služby LeasePlanu**  
E-learning vám usnadní povinné  
školení řidičů
- 14 Špičkový výzkum**  
Jak se měří emise a co z toho plyne
- 17 Bonusový program**  
Vánoční dárky vyberte v Drivers' Clubu!
- 18 Řidičské zlozvyky**  
Za volantem píšeme SMS, jíme, pijeme  
a s povolenou rychlostí si hlavu moc  
nelámeme
- 22 Dodavatel LeasePlanu**  
Shell: Klíčem ke spokojenosti zákazníka  
je inovace a kvalita
- 24 Ukončení leasingu**  
Audit potvrdil objektivitu posuzování  
nadměrného opotřebení
- 26 Test LP magazínu**  
Nové BMW řady 5
- 34 Udržitelný rozvoj**  
Lesní plán pomáhá chudým regionům
- 35 Klient LeasePlanu**  
LG Electronics CZ: Naším hlavním  
požadavkem je flexibilita
- 38 LeasePlan podporuje**  
Malé ambice nevedou k velkému zlepšení
- 42 Operativní leasing a daně (56. část)**  
Silniční daň a poplatky za rádio  
platí LeasePlan
- 43 Změny v síti smluvních partnerů**
- 44 Očima expertů**  
Brexit může ublížit automobilovému  
průmyslu. A nejen jemu...
- 46 Bezpečnost nade vše**  
Jak zvládnout zimní silnice
- 48 Talenty LeasePlanu**  
Inspiruje mě rytířskost, říká ortodoxní  
skaut Jan Franta
- 50 Cestování ve středověku**  
Středověké bankomaty
- 52 Zábava**  
Křížovka

# Editorial

## Vážení přátelé,



nastávající čas vánočních svátků je dobou, kdy se většina z nás ohlédne za odcházejícím rokem. Pro LeasePlan to byl rok velice úspěšný. Zatím máme k dispozici čísla za devět měsíců, a ta potvrzují růstovou tendenci. Čistý zisk celé skupiny za tři čtvrtletí činí 395,2 milionu eur, to představuje 11% nárůst v porovnání se stejným obdobím roku 2015.

Dařilo se i naší české pobočce. Počet automobilů, které máme ve správě, překročil hranici 22 tisíc. Objem našich obchodů vzrostl meziročně téměř o 20% na 2,72 miliardy korun. Jak na globální úrovni, tak v českém měřítku tedy LeasePlan potvrdil pozici lídra trhu.

To ale vůbec neznamená, že hodláme usnout na vavřínech. Naopak. Jak se dočtete na následujících stranách, LeasePlan vstupuje do další fáze svého vývoje. Po svém nástupu do funkce to potvrdil i nový generální ředitel naší korporace Tex Gunning.

Dobře v LeasePlanu vnímáme, jak se svět mění. V éře nastupující sdílené ekonomiky a dominance moderních technologií přestávají platit tradiční obchodní modely. Stačí si uvědomit, že největšími inovátory v automobilovém odvětví se stávají ICT společnosti. LeasePlan je součástí tohoto procesu. Velmi usilovně pracujeme na tom, abychom převratné inovace dokázali využít ve prospěch vás, našich zákazníků. Není to jediný trend, který je třeba podchytit. Určitě budeme pokračovat v podpoře alternativních pohonů a hodláme uspokojit i poptávku po flexibilnějším zajištění mobility. Už v tomto magazínu se například dočtete o novém produktu FlexiPlan, díky kterému si můžete pronajmout vozy jen na několik měsíců, třeba v období sezonních či jednorázových zakázek. Další novinky budou následovat. Věříme, že s nimi budete spokojeni.

Vstupujeme do velice pestrého roku. A bude hektický nejen ve sféře obchodu. Doma nás čekají sněmovní volby, centrální banka možná začne uvolňovat svou intervenční politiku, důležité volby mají v plánu i Němci, Francouzi a zřejmě také Italové, Britové spustí brexit, svého úřadu se ujme nový americký prezident... Ne, nudit se rozhodně nebudeme. Jednu jistotu Vám ale při plavbě rozbouřenými vodami slíbit mohu: LeasePlan bude vždy s Vámi.

Děkuji Vám z celého srdce za Vaši důvěru a přeji Vám krásný rok 2017! Ať všechny změny, které v něm prožijete, přinesou užitek Vám i všem Vaším blízkým!

**Jaromír Hájek**  
generální ředitel  
LeasePlan Česká republika

Číslo vydání

1 640 000

Tuto hranici v počtu vozidel překonal LeasePlan na konci třetího čtvrtletí letošního roku. Od začátku roku do 30. září v jeho flotile přibylo přibližně 90 000 automobilů. LeasePlan si tak upevnil pozici vedoucí společnosti v oblasti správy firemních autoparků.



Mimořádná linka

# Praha-Ostrava

tak nazval týdeník Euro nový typ obchodních setkání manažerů. Klienti a příznivci Eura vyrazili na konci září speciálním vlakem do Ostravy, aby načerpali informace, získali nové obchodní příležitosti a také se dobře pobavili. LeasePlan byl partnerem akce. Jedním z pasažérů vlaku byl proto i Tomáš Friedel, který má na starost aktivity firmy v ostravském regionu.



# Švýcarská celebrita velvyslankyní LeasePlanu

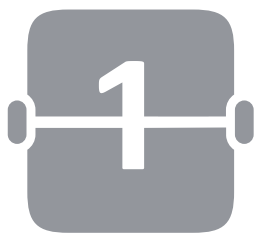


Cyndie Allemannová je švýcarskou celebritou. Dcera bývalého slavného motokárového závodníka se vydala v tátových šlápěch a dosáhla velkých úspěchů, a to nejen na motokárách, ale i ve vytrvalostních závodech. Zkušenosti má rovněž se závody Indy Lights Series nebo Super GT, které se dokonce zúčastnila jako vůbec první žena v historii. V současnosti se věnuje hlavně řízení otcova závodního týmu a působí jako trenérka sportovní jízdy. Kromě toho je častým hostem švýcarských i německých televizních pořadů o závodních autech. A co víc: od letošního roku je ambasadorkou LeasePlanu. Mimochodem – jak Cyndie Allemannová, tak švýcarská pobočka letos oslavily třicátiny.

## Tygři mají jediný cíl: **vítězství**

Celkové vítězství v letošním ročníku Ski Classic, série maratonských běhů na lyžích, je cílem týmu LeasePlan. Právě jeho člen Petter Eliassen bude obhajovat loňský triumf. Oranžovo-černí „Tygři“ tedy chtějí také letos patřit k nejužšímu tvářím série, do níž patří i Jizerská padesátka. Ta je naplánována na 19. února. Seriál Ski Classic ale odstartoval už 27. listopadu krátkým, 10kilometrovým prologem ve švýcarské Pontresině, 3. prosince pak přišla na řadu 30kilometrová Sgambeda v italském Livignu. A zrovna Petter Eliassen začal skvěle: prolog vyhrál a v Livignu dojel třetí. Další závody Ski Classics jsou na programu v novém roce.





# Potřebujete auta jen na několik měsíců? Zkuste FlexiPlan!

FlexiPlan. Tak se jmenuje novinka LeasePlanu, kterou rozšiřuje své produktové portfolio. Jde o řešení určené k zajištění střednědobé mobility, pronájem vozu trvá řádově měsíce. Díky FlexiPlanu tak klienti mohou pokrýt nárazovou potřebu automobilů, aniž by se zavazovali k dlouhodobým kontraktům.

Splátka počítá s neomezeným počtem najetých kilometrů, po skončení pronájmu tedy nejsou účtovány žádné nadlimitní nájezdy

„Předpokládáme, že FlexiPlan budou využívat hlavně společnosti, které jsou projektově nebo sezónně orientované,“ říká Jiří Kot z oddělení Business Development české pobočky LeasePlanu. Produkt ale najde uplatnění i v dalších specifických situacích, třeba u zákazníků, kteří mají objednané nové vozidlo z výroby a potřebují překlenout dobu, kdy na ně čekají. Firmy mohou prostřednictvím FlexiPlanu pořizovat také vozy pro zaměstnance ve zkušební době a podobně.

## Garantovaná splátka

Nový produkt je založen na uzavřené kalkulaci, zákazník tedy platí fixní splátky a nemusí se příliš zajímat o skutečný průběh nákladů. Splátka je přitom plně garantovaná po celou dobu pronájmu a zahrnuje nejen financování vozu, ale také servis, sezónní pneumatiky, pojištění, asistenční služby a samozřejmě všechny povinné platby, jakými jsou silniční daň, dálniční známka nebo koncesionářský poplatek za rádio.

Součástí služby je i proaktivní account management. To znamená, že LeasePlan v průběhu smlouvy analyzuje aktuální potřeby klienta v oblasti mobility a navrhuje odpovídající řešení. „Důležité je, že splátka počítá s neomezeným počtem najetých kilometrů. Po skončení pronájmu tedy nejsou účtovány žádné nadlimitní nájezdy. Klient navíc může vozidlo kdykoli předčasně vrátit

bez jakékoli penalizace. Také to je důvod, proč si myslíme, že FlexiPlan najde u našich stávajících i nových zákazníků pozitivní odezvu. V současné době je představován u vybraných klientů, u kterých si ověřujeme nastavení produktu a služeb. Zájem klientů o využívání FlexiPlanu potvrzuje naše předpoklady,“ dodává Jiří Kot.



## Vítězství ve FLEET DERBY

Nový produkt FlexiPlan zaujal i odborníky. Dokonce natolik, že mu udělili první místo v kategorii Finance a pojištění prestižní ankety FLEET DERBY, kterou každoročně pořádá magazín Business Car. Slavnostní vyhlášení výsledků a předání cen proběhlo na slavnostním večeru 24. listopadu v Praze.

# FlexiPlan – základní parametry

<b>minimální délka pronájmu</b>	1 měsíc
<b>způsob kalkulace</b>	uzavřená
<b>garantovaná splátka zahrnuje</b>	financování, servis, pojištění, asistenční služby, povinné poplatky





# Vražda se klientům líbila

Na Vraždu v salonním coupé pozval LeasePlan své významné obchodní partnery. Společně 23. listopadu zaplnili pražské Žižkovské divadlo Jára Cimrmana. A podle ohlasů po představení se Vražda líbila.

S troškou nadsázky lze říci, že LeasePlan a Jára Cimrman mají něco společného – oba jsou vizionáři. Na rozdíl od Jára Cimrmana ale LeasePlan nelze označit za průkopníka slepých uliček. Naštěstí. Jára Cimrman, respektive jeho tvůrci, prokázali schopnost předbíhat dobu i v oblasti mobility. Stačí si vzpomenout na film Rozpuštěný a vypuštěný, který volně vychází právě z hry Vražda v salonním coupé. Otec policejního praktikanta Hlaváčka v něm dokáže ovládat automobil na dálku

pomocí své myslivecké pušky. Předznamená tím současný vývoj automobilismu, který nezadržitelně spěje k éře samořiditelných vozů. A kdo ví, třeba Jára Cimrman tušil i to, že jednou přijde doba, kdy podnikatelé nebudou chtít všechno vlastnit, ale kdy pro ně bude mnohem důležitější, jak komfortně a výhodně budou věci užívat. Třeba auta. Možná i o tom hosté debatovali po skončení představení na neformálním pohoštění v prostorách divadla. Nechyběl ani náš fotoreportér.





A portrait of Tex Gunning, a middle-aged man with thinning hair, wearing a light blue button-down shirt. He is smiling slightly and looking towards the camera. The background is a blurred office setting with large windows.

**LeasePlan  
Corporation  
má nové vedení,  
na pozici CEO přišel**

# **Tex Gunning**

Novým generálním ředitelem společnosti LeasePlan Corporation byl jmenován Tex Gunning. Ve funkci vystřídal 20. září dosavadního CEO Vahida Daemiho, který se po 24 letech práce pro LeasePlan rozhodl odejít do penze.

Na konci letošního roku pak vyprší kontrakt dosavadnímu technickému řediteli korporace Svenu-Torstenu Husterovi, kterého nahradí Marco van Kalleveen. Příchozí manažeři se zároveň stávají členy představenstva firmy.

Nové osobnosti ve vedení LeasePlanu jsou velmi zkušenými manažery. Tex Gunning pracoval více než 25 let na globálních pozicích pro společnost Unilever, naposledy ve funkci Business Group President East. Podílel se také na řízení společností Vedior, Akzo Nobel nebo TNT Express. Marco van Kalleveen má zkušenosti s řízením na globální úrovni jako partner společnosti McKinsey, pracoval také na vedoucích pozicích ve firmách Bain Capital a TNT Express, kde byl členem představenstva.

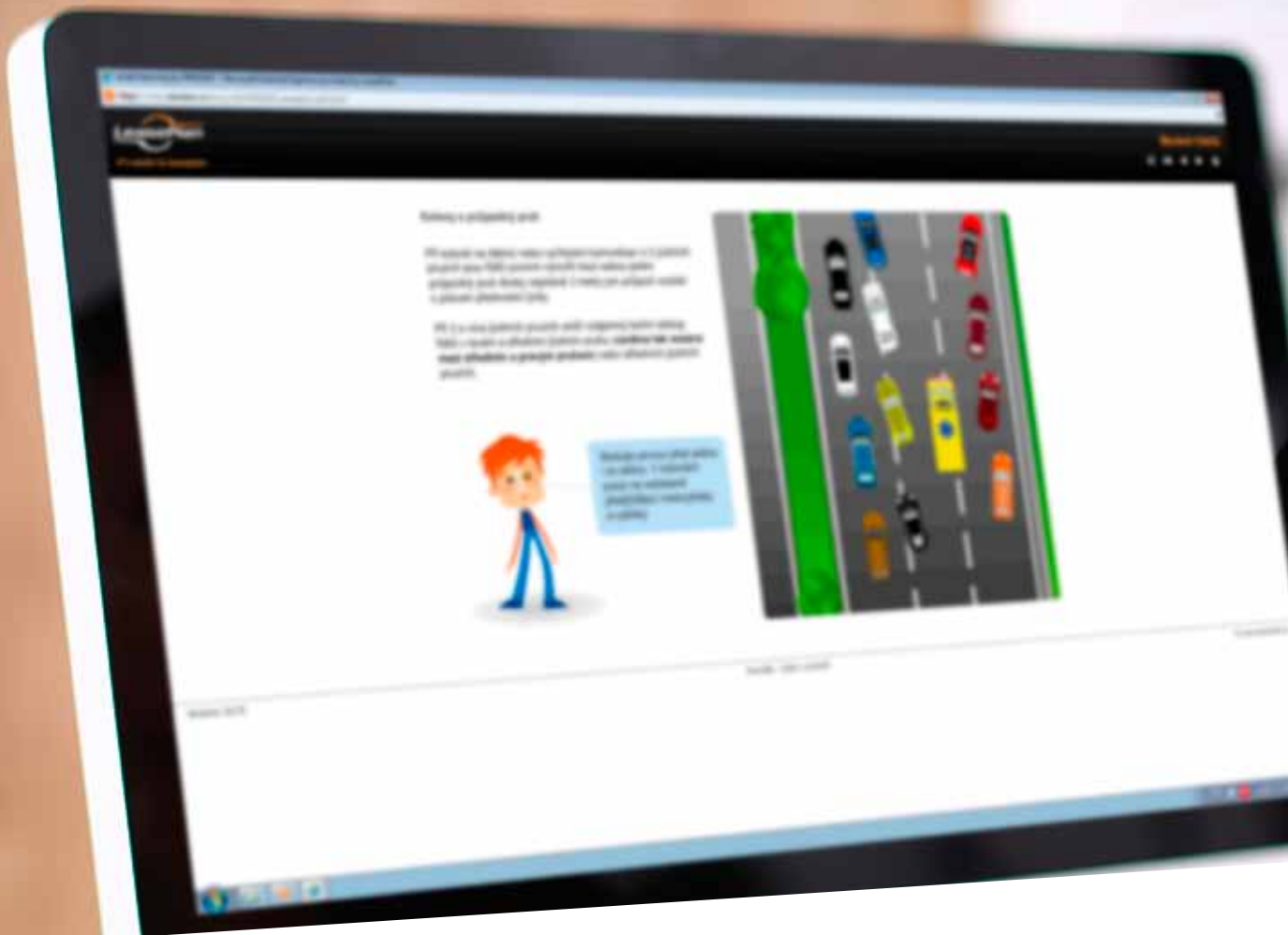
*„Tex Gunning je vizionářským typem manažera a bude velkým přínosem, stejně tak Marco van Kalleveen. Jsem přesvědčen, že z jejich odborných znalostí budou mít prospěch naši klienti, zaměstnanci, investoři, akcionáři i dodavatelé,“* řekl předseda dozorčí rady LeasePlanu Jos Streppel.

Změny ve vedení LeasePlan Corporation již odsouhlasila Nizozemská centrální banka, neboť Nizozemsko je domovskou zemí firmy.

## Tex Gunning o svých plánech:

“

*Je mi ctí vést LeasePlan do jeho další fáze vývoje. Je to velká firma s velmi fundovaným personálem a silným mezinárodním záběrem, která obsluhuje stále různorodější klientskou základnu už více než padesát let. Protože trhy jsou stále dynamičtější, LeasePlan se vydává do nové etapy. V posledních týdnech jsme identifikovali dostatek příležitostí k dalšímu využití potenciálu firmy, který by měl dodat ještě větší hodnotu jak pro zákazníky, tak pro investory. Navrhli jsme proto nový model tvorby hodnot a začali budovat integrovanější organizační strukturu. Během příštích měsíců provedeme strategické analýzy a budeme formovat svou vizi pro nadcházející cestu. Očekávám, že konkrétnější pohled na naše plány představíme na konci prvního čtvrtletí roku 2017.“*



# E-learning

## vám usnadní povinné školení řidičů

Školení, které LeasePlan zprostředkuje, je určeno všem, kdo v zaměstnání řídí automobil, s výjimkou řidičů z povolání.

Už téměř pět tisíc zaměstnanců pěti desítek klientů LeasePlanu prošlo e-learningovým školením řidičů. To by měl pravidelně absolvovat každý, kdo v zaměstnání řídí automobil. E-learning, neboli výuka na dálku, je ideálním nástrojem, jak tuto povinnost splnit. LeasePlan jej klientům nabízí ve spolupráci s renomovaným partnerem.

### Komu je školení určeno

Školení, které LeasePlan zprostředkuje, je určeno tzv. řidičům referentům. Jedná se o všechny zaměstnance, kteří nejsou řidiči z povolání, a přitom v rámci výkonu pracovní činnosti řídí motorové vozidlo s hmotností do 3,5 tuny. Přitom nezáleží na tom, jestli se jedná o služební či soukromý vůz, ani na tom,

jestli zaměstnanec řídí každý den, anebo třeba jen jednou za rok. Do skupiny řidičů referentů navíc patří i pracovníci, kteří řídí vozidlo pouze mimo dopravní komunikace, například ve skladu. Z toho vyplývá, že službu mohou využít v podstatě všichni zaměstnanci. S jedinou výjimkou, kterou jsou řidiči z povolání. „*Ti totiž musí každý rok absolvovat školení v akreditovaných školicích střediscích, například v autoškolách,*“ vysvětluje personální ředitel české pobočky LeasePlanu Petr Janout.

### Povinnosti zaměstnavatele

Pravidelné školení řidičů nařizuje zákon, byť ne úplně jasně. V zákoníku práce je uvedeno, že zaměstnavatel má povinnost



**5000**  
uživatelů

„zajistit zaměstnancům školení o právních a ostatních předpisech k zajištění bezpečnosti a ochrany zdraví při práci“, není už tam ale blíže specifikováno, jak by takové školení mělo vypadat a co by mělo být jeho obsahem. I proto nic nebrání tomu, aby se přešlo od klasických způsobů školení v zasedačkách právě k e-learningu. Využívá jej stále více firem.

*„Výhody e-learningu jsou zřejmé – jde o velice flexibilní řešení, které se může ušít na míru každé společnosti a které se přizpůsobí časovým možnostem jednotlivých zaměstnanců. Pravda je, že některé firmy nasazují e-learning i v oblastech, které pro něj nejsou úplně vhodné. Právě pro školení řidičů je ale optimální. Proto předpokládáme, že i mezi našimi klienty bude rychle přibývat těch, kdo jej začnou využívat,“* konstatuje Petr Janout.

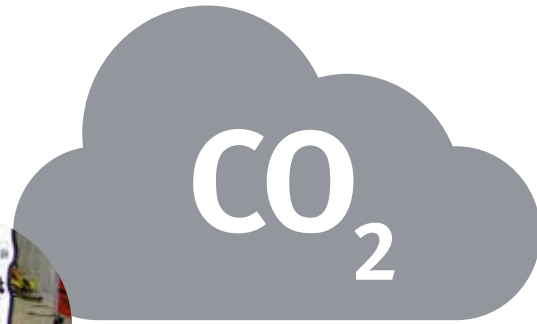
**Pokud máte zájem o podrobnější informace o e-learningu, obraťte se, prosím, na svou kontaktní osobu v LeasePlanu. Ta vám založí přístup do kurzu. Všichni noví klienti jej mohou využívat 14 dní zdarma.**

## Výhody e-learningu

- školení v oblasti řízení vozidel je velmi univerzální, profesionální dodavatel je pojme z nejrůznějších pohledů: legislativního, bezpečnostního, z hlediska efektivity provozu a podobně
- každý řidič si udělá školení tehdy, kdy mu vyhovuje
- administrátor (obvykle HR oddělení) má okamžitý přehled, kdo má hotovo, kdo naopak otálí, komu se blíží limit, dokdy je nutné kurz absolvovat, a tak dále
- vše probíhá na elektronické bázi, tedy: žádné papíry

## Aspoň jednou za dva roky

Zákoník práce se nevyjadřuje úplně striktně o periodicitě školení. Lze ale čerpat ze zákona č. 247/2000 Sb., o získávání a zdokonalování odborné způsobilosti k řízení motorových vozidel, který hovoří o tom, že by řidiči měli absolvovat školení pravidelně jedenkrát ročně. „Z vyjádření státního inspektorátu práce můžeme dovodit, že četnost by neměla být nižší než jednou za dva roky,“ upřesňuje Petr Janout.



# Jak se měří emise a co z toho plyne

Emise. Slovo, které všichni známe z diskusí o škodlivých dopadech automobilového průmyslu. V poslední době si toto téma vysloužilo pozornost zejména v souvislosti s aférou Dieseltgate, která vzbudila spoustu emocí a také spekulací. Pracovníci Centra vozidel udržitelné mobility, výzkumného pracoviště Fakulty strojní Českého vysokého učení technického v Praze, se tématem škodlivosti automobilismu na životní prostředí zabývají na vědecké bázi a spekulace nemají rádi.

## Prvotřídní technické zázemí

Centrum úzce spolupracuje jak s tuzemskými, tak zahraničními společnostmi z automobilového průmyslu a příbuzných oborů, výzkumnými či vývojovými firmami a je členem prestižních organizací. V rámci řešení různých projektů a grantů spolupracuje se všemi technickými univerzitami u nás i s některými zahraničními vysokými školami. Prostory centra jsou vybaveny laboratořemi pro zkoušky pohonných jednotek včetně jejich příslušenství, převodových ústrojí a vozidel jako celku. Pro simulační aktivity tady pracovníci využívají výkonné výpočetní servery. „Disponujeme motorovými zkušebnami pro testování motorů do výkonu 400 kW včetně potřebného vybavení pro analýzu emisí, a to jak v surových, tak ředěných spalínách. Příslušný plnopřůtočný ředicí tunel je součástí emisní laboratoře s válcovou brzdou, která umožňuje zkoušení vozidel s oběma

poháněnými nápravami (4WD, AWD) do celkového výkonu 300 kW. S využitím úspěšně podané žádosti o dotaci projektu Snižování emisí škodlivin v dopravě v rámci Operačního programu Výzkum a vývoj pro inovace, prioritní osy 2 – Regionální VaV centra, oblasti podpory 2.1 – Regionální VaV centra, jsme mohli díky poskytovateli, tedy ministerstvu školství, doplnit experimentální vybavení potřebné pro popis emisního chování vozidel v reálném provozu. Jako příklad můžu uvést zařízení pro měření složení výfukových plynů AVL MOVE, které doplnilo stávající zařízení, vyvíjená a sestavovaná výzkumným týmem,“ říká technický ředitel centra Vojtěch Klír.

Na konci listopadu si Vojtěch Klír ve svém pracovišti v Roztokách u Prahy povídal se zástupcem technického ředitele LeasePlanu Danielem Prostějovským, který se této oblasti dlouhodobě věnuje.



## Nebezpečný polétavý prach

Odborníci pracoviště vidí problematiku dopadů automobilového průmyslu na přírodu a zdraví člověka přeci jen komplexněji než široká veřejnost. „Ještě donedávna byl v centru pozornosti hlavně oxid uhličitý (CO<sub>2</sub>), přitom osobní automobily mají na svědomí řádově pouze desetiny procent množství tohoto plynu, pocházejícího z jeho celosvětové produkce,“ dodává Daniel Prostějovský.

Mluvíme-li o stále dominantních spalovacích motorech, v současné době jsou za nejhorší složku spalin považovány velmi jemné částice zpravidla pevného skupenství, primárně o průměru v řádu desítek nanometrů. Pevné prachové částice neboli polétavý prach poškozuje především kardiovaskulární a plicní systém. „Krátkodobé vystavení způsobuje zánětlivé onemocnění plic a má nepříznivé účinky na kardiovaskulární systém. Dlouhodobá expozice snižuje funkci plic, vede k chorobám dolních cest dýchacích a výskytu chronické obstrukční nemoci plicní,“ upozorňuje Vojtěch Klír.

Vliv pevných prachových částic závisí především na jejich velikosti. Větší částice jsou zachyceny na chloupkách v nose a nezpůsobují potíže. Ale částice menší než 10 mikrometrů (jenom pro představu: tloušťka lidského vlasu se pohybuje v rozmezí 42–95 mikrometrů) pronikají hrtanem do dolních cest dýchacích. Zde se usazují v průduškách, pronikají do plicních sklípků nebo až do krve a způsobují zdravotní problémy. Nejmenší (ultrajemné) částice mají průměr do 100 nanometrů, tedy do 0,1 mikrometru. Vznikají přímo během spalovacího procesu, například při chodu motoru, nebo už se ve vzduchu nacházejí z předchozího zdroje. K celkovému hmotnostnímu množství částic přispívají takřka zanedbatelně, jejich celkový počet je však díky jejich velikosti největší. Délka jejich existence je v řádu několika sekund až jednotek hodin,

protože kondenzují a srážejí se do větších částic. Nejčastěji se proto vyskytují přímo v blízkosti zdroje, například pozemní komunikace. Koncentrace se pak rychle snižuje s rostoucí vzdáleností.

## Jízdní cyklus WLTP bude blíž realitě

Částice byly do roku 2008 legislativně omezeny pouze u vznětových motorů, zatímco u benzínových byly považovány za přijatelně nízké. „Nárůst intenzity využívání zážehových spalovacích motorů s přímým vstřikem paliva do válce však vyžaduje, abychom relativně úspěšně úsilí, zaměřené na vývoj a implementaci systémů pro dodatečnou likvidaci nežádoucích složek spalin u vznětových motorů, rozšířili i na motory zážehové,“ konstatuje Vojtěch Klír.

Pohled na emisní chování vozidla je dán nejen příslušným limitem u sledované složky výfukových plynů pro uvažovanou kategorii vozidel, ale i definicí jízdního režimu při samotném měření v emisní laboratoři vybavené válcovou brzdou. Ta musí umět simulovat základní jízdní odpory vozidla. Představte si to tak, že si v laboratoři vytvoříme vodorovnou silnici, po které můžeme za „bezvětří“ libovolně jezdit. Pro účely homologačních zkoušek je pak definován předpis jízdního profilu, který musí být při měření dodržen v rámci tolerančního pásma. Pro tento účel se využívá jízdní cyklus NEDC. Vychází z popisu pohybu vozidla v městském provozu a mimo něj. Již při pohledu na jeho průběh (mírné akcelerace, jízda konstantní rychlostí) je zřejmé, že neodpovídá současnému reálnému provozu.

„Podle očekávání jsou problematičtější režimy motoru při vyšším zatížení a zejména v tzv. přechodových režimech.

V rámci jízdního cyklu NEDC je však pohonná jednotka provozována zejména v nízkém či středním zatížení. Výsledné





*emisní chování vozidla a jeho spotřeba, která je také z měřených složek spalin stanovena, proto nemusí ve všech případech plně odpovídat hodnotám v reálném provozu,*“ dodává Vojtěch Klír.

Na konci roku 2017 vstoupí v platnost nová norma Euro 6c, která již bude v případě osobních automobilů a lehkých užitkových vozidel využívat jízdního cyklu WLTP. Také se předpokládá ověření emisního chování vozidla v reálném provozu. Nová metodika by tedy měla přispět k zlepšení vypovídací schopnosti o emisním chování vozidla a jeho spotřebě. V každém případě snaha o přiblížení podmínek, za kterých jsou prováděny homologační zkoušky, reálnému provozu představuje důležitý krok v celkovém úsilí o ohleduplnější chování k životnímu prostředí a šetrnějšímu využívání zásob přírodních zdrojů potřebných pro výrobu konvenčních paliv. Je však zřejmé, že nové podmínky pro zkoušení vozidel se projeví také ve formě nákladů spojených s pořízením potřebného vybavení laboratoří, vývojových aktivit souvisejících s optimalizací pohonného řetězce vozidla a s případným nasazením nových technologií pro dodatečnou likvidaci sledovaných škodlivých látek obsažených ve spalinách. Část těchto nákladů bude s velkou pravděpodobností přenesena na koncového zákazníka.

### **Je CNG optimální pro náš region?**

V poslední době se zdá, že západní Evropa má jasno – nejbližší budoucnost bude patřit hybridním vozům a posléze nastoupí elektromobilita, která je považována

za nejčistší řešení. S tím ale polemizuje Daniel Prostějovský: „*Nejsem vůbec odpůrcem elektromobilů, ale tvrdím, že zvláště Česká republika a celá východní Evropa není na jejich masivnější nástup připravena. Důvod je čistě ekonomický. Naše kupní síla je přeci jen o hodně nižší než v bohatých západních zemích, a proto elektromobil představuje reálnou alternativu jen pro zlomek populace. Když k tomu připočteme stále velmi vlažný přístup státu, není pro příští roky zásadní rozšíření elektromobility uskutečnitelné. Jako mnohem smysluplnější pro náš region se jeví použití stlačeného zemního plynu. Výhodou je možnost použití takřka konvenčních spalovacích motorů, přičemž při spalování metanu se produkuje zhruba o 25 % méně CO<sub>2</sub>. Často diskutovaný problém s nižším dojezdem vozidla je dnes jednak řešen přímo výrobci, a to zvýšenou kapacitou tlakových nádrží, případně v kombinaci s nádrží na benzin, ale také stále se rozšiřující sítí plnicích stanic CNG. A to už vůbec nemluvíme o tom, že i každý elektromotor má svůj komín, byť někde daleko za městem. Je škoda, že Evropská unie už platformu CNG považuje zřejmě za překonanou. U nás má ale určitě potenciál nejméně na příští desetiletí.*“

Jednu z příčin nejednoznačnosti v názorech na další vývoj je třeba hledat právě v tom, že dnes stále nedisponujeme přesnými daty o zdravotní a ekologické zátěži jednotlivých pohonů. Špičková pracoviště, jakým je Centrum vozidel udržitelné mobility, přispívají k tomu, aby ti, kdo rozhodují, měli opravdu objektivní informace. Je na nich, jak s nimi naloží.







# Vánoční dárky

## vybírejte v Drivers' Clubu!

Jestli propadáte panice, protože nevíte, kde seženete vánoční dárky, máme pro vás snadné a výhodné řešení – Drivers' Club. Bonusový program, který je určen všem řidičům vozů LeasePlanu, nabízí nejrozumnější zboží od renomovaných prodejců za atraktivní ceny.

V poslední době přibýly v seznamu partnerů klubu například řetězec s elektronikou Datart a také společnost Samsung Electronics s výhodnými slevami na vybrané zboží. Podrobnosti najdete na webových stránkách klubu ([www.driversclub.cz](http://www.driversclub.cz)).

### Sportovní výbava i kosmetika výhodně

Na stejném místě je k dispozici výčet všech dalších výhod, které jsme pro vás připravili. Oblíbeným vánočním dárkem je tradičně zimní sportovní výbava. Například značka Vagus, spojená s úspěšným sjezdařem Ondřejem Bankem, vám poskytne 20% slevu na všechny lyžařské brýle. E-shop [LevneLyze.cz](http://LevneLyze.cz) nabízí pro členy klubu speciální slevu 15% z původních cen anebo 3% z akčních cen, pokud akční sleva bude vyšší než základní 15% zvýhodnění. Při nákupu nad 2 tisíce korun máte navíc nárok na získání několika jednodenních skipasů. Obchody Snowboardel, které se orientují na potřeby pro snowboarding, skateboarding, windsurfing, kiteboarding a také na skate obuv, streetwear a módní doplňky, vám zase poskytnou 10% slevu na veškeré zboží i půjčovné a také 5% slevu na již zlevněné zboží. Značka 2117 of Sweden

přichází s 10% slevou na své funkční oblečení a největší síť outdoorových prodejen HUDYsport se 7% slevou na veškerý sortiment. Sázkou na jistotu bývá o Vánocích kosmetika – proč ji nepořídít s 10% slevou ve FAnn parfumerii? A tak bychom mohli pokračovat...

### Z večírků se slevou

Drivers' Club vám usnadní také cestu z předvánočních večírků. Stačí zavolat Kurýr Taxi. První tuzemská taxislužba, která disponuje hybridními ekologickými vozy, pro vás přichystala lákavé ceny. Jízdné vás vyjde na 17 korun za kilometr.

[www.driversclub.cz](http://www.driversclub.cz)

Jak tedy vidíte, předvánoční shon může být s naším Drivers' Clubem mnohem pohodlnější. Takže: Neváhejte a podívejte se na [www.driversclub.cz](http://www.driversclub.cz)!

A close-up photograph of a driver's hands in a car at night. The driver's left hand is on the steering wheel, wearing a metal watch. The right hand is holding a smartphone, which is lit up and displaying a blue screen. The car's interior is illuminated with blue ambient lighting, and the background shows blurred city lights.

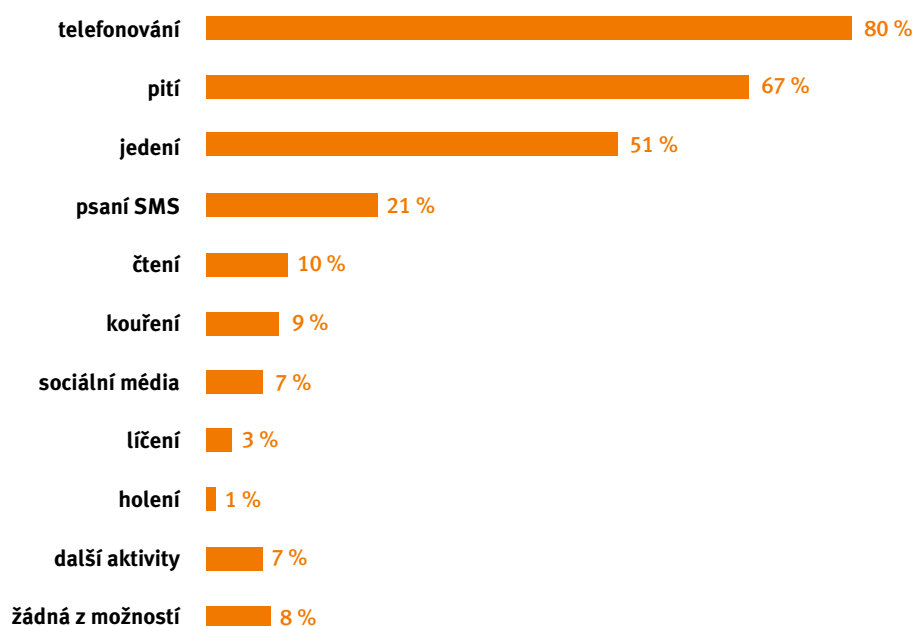
# Za volantem

**píšeme SMS, jíme, pijeme  
a s povolenou rychlostí si hlavu moc nelámeme**

Osm z deseti lidí při řízení běžně vykonává i jinou činnost, Češi přitom patří mezi méně disciplinované národy. Vyplývá to z nejnovějšího průzkumu LeasePlan MobilityMonitor, kterého se zúčastnilo přes čtyři tisíce řidičů ze sedmnácti zemí.



## Jakou činnost jste v poslední době vykonávali za volantem?



Oproti podobnému průzkumu z roku 2014 procento těch, kdo se při řízení dobrovolně rozptylují, mírně kleslo, a to z 84 % na 81 %. Jak vyplývá z aktuální studie, 69 % řidičů za volantem telefonuje, 36 % pije a 32 % jí. Sedmáct procent lidí se přiznalo k posílání SMS zpráv a 8 % respondentů k tomu, že během řízení sleduje sociální síť.

### Generační rozdíly

Výsledky za Českou republiku jsou znepokojivé ještě více: 80 % tuzemských řidičů za volantem telefonuje, 67 % pije a 51 % jí, SMS zprávami se zabývá 21 % lidí a sociálními médii 7 %. Každý desátý řidič v České

republice stíhá během řízení číst, 9 % jich kouří a 1 % se holí. Nechtěnými rekordmankami se staly Češky, 3 % z nich se totiž za volantem líčí, takový podíl nezaznamenali nikde jinde na světě.

Globální průzkum sledoval i odchylky v chování různých věkových skupin. Takzvané Generace X (lidé narození v letech 1965 až 1981) a Generace Y (1982 až 1999) jsou k rozptylování za volantem náchylnější než starší ročníky. Největší rozdíl je vidět ve využívání textových zpráv a sociálních médií. Zatímco mezi populačními ročníky 1946 až 1964 je pouze 9 % osob, které během řízení posílají SMS zprávy, v Generaci X jich je dvakrát tolik, tedy 18 %,

Nechtěnými rekordmankami se staly Češky, tři procenta z nich se totiž za volantem líčí

a v Generaci Y dokonce 25 %. Sociální média v autě využívají jen 2 % lidí z ročníků 1946 až 1964, oproti tomu v Generaci X jich je 8 % a v Generaci Y 15 %.

### Američané jsou nejukázněnější

Průzkum se zabýval i přístupem řidičů k dodržování povolené rychlosti. Tři čtvrtiny českých řidičů ji vědomě překračují. K rychlé jízdě se přiznalo přesně 74 % Čechů, což odpovídá celosvětovému průměru, který činí 73 %.

Nejvíce „rychlíků“ hlásí možná překvapivě skandinávské národy: ve Švédsku běžně překračuje povolenou rychlost 90 % řidičů, v Dánsku 89 % a v Norsku 87 %. Nelze ale vyloučit, že lidé na severu Evropy jsou v posuzování vlastního chování za volantem kritičtější než obyvatelé jiných zemí. Jako nejdisciplinovanější vzešli ze studie respondenti ze Spojených států amerických (52 %), Řecka (55 %) a Španělska (60 %).

Třetina Čechů jezdí rychle tehdy, když je na silnicích minimální provoz, 28 % překračuje rychlost jen na dálnicích a přibližně čtvrtina výhradně v době, kdy opravdu spěchá. Evidentní je, že hodně lidí vnímá rizika, která rychlá jízda přináší. Pětina řidičů

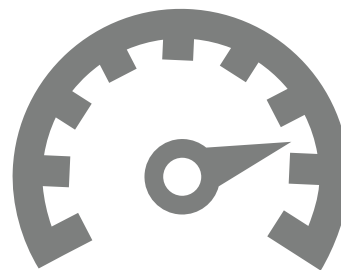
z České republiky totiž nikdy nepřekračuje rychlost, když není ve voze sama. Něco málo přes desetinu respondentů uvedlo, že neriskují ve chvílích, kdy vezou děti.

### Nehoda za 700 eur

Způsob, jakým se řidiči chovají na silnicích, může mít dopad nejen bezpečnostní, ale i ekonomický. V případě firemních aut mohou stylem jízdy ovlivnit výdaje svého zaměstnavatele na vozový park, například v oblasti pojištění. V Evropě zaplatí firma za palivo pro jeden vůz v průměru 2000 eur ročně, jedna silniční nehoda ji přitom v průměru vyjde na 700 eur.

I proto nabízí LeasePlan svým zákazníkům řešení vedoucí ke zvýšení bezpečnosti řidičů. Například pomocí programu SafePlan dokáže na základě telematických dat, odečítaných on-line z jednotlivých vozů, vystopovat v jízdách návyků řidičů rizikové faktory, jakými jsou agresivní jízda, prudké projíždění zatáček a podobně. Pilotní projekty, které na tomto principu LeasePlan aplikoval u vybraných zákazníků v Itálii nebo Španělsku, vedly k poklesu nehodovosti v daných firmách až o třetinu.

## V jakých situacích vědomě překračujete povolenou rychlost?





**RENAULT**  
Passion for life


# Nový Renault MEGANE Grandtour

Technologií k úspěchu



5 let záruka

Smluvní záruka Renault 5 let / 100 000 km (dle toho, co nastane dříve) se řídí konkrétními záručními podmínkami, které jsou neoddělitelnou součástí kupní smlouvy. Nový MEGANE Grandtour: spotřeba 3,4–8,7 (l/100 km), emise CO<sub>2</sub> 95–144 (g/km). Uvedené spotřeby paliva a emise CO<sub>2</sub> jsou změřeny metodikou stanovenou dle platných právních předpisů vyžadovaných pro homologaci vozidla. Vyobrazení vozu je pouze ilustrativní.

Renault doporučuje 

   [renault.cz](https://www.renault.cz)



# Shell:

## Klíčem ke spokojenosti zákazníka je inovace a kvalita

Společnost Shell patří s tradicí sahající do roku 1907 a dnešním zastoupením ve více než 70 zemích k nejsilnějším hráčům v odvětví petrolejářského průmyslu. Globální síť Shell čítá na 43 000 čerpacích stanic, které svým zákazníkům přinášejí kvalitní paliva i vysoce nadstandardní služby.

Klientům LeasePlanu, kteří vlastní palivové karty euroShell, je k dispozici množství atraktivních výhod

Pozici inovátora drží společnost Shell také na českém trhu, kde letos oslavila 25 let svého působení. Prostřednictvím svých 178 tuzemských čerpacích stanic uvádí zcela originální koncepty a technologická řešení jak pro fleetové, tak individuální klienty.

### Shell a LeasePlan: prověřené partnerství

Česká pobočka LeasePlanu je jedním z nejvýznamnějších partnerů společnosti Shell Czech Republic v oblasti vozových flotil. Spolupráce započala v roce 2003. Zákazníkům LeasePlanu umožňuje využívat palivové karty euroShell, které jsou dnes nejrozšířenějším typem palivových karet v Evropě, na všech domácích i zahraničních čerpacích stanicích Shell a stejně tak napříč celoevropskou sítí partnerských čerpacích stanic.

Klientům vlastnícím palivové karty euroShell je

k dispozici množství atraktivních výhod. Členové bonusového klubu LeasePlanu (Drivers' Club, [www.driversclub.cz](http://www.driversclub.cz)) mají například možnost získat při tankování na českých čerpacích stanicích Shell kávu zdarma. Držitelé karet euroShell poskytovaných společnostmi LeasePlan zde mohou rovněž využívat mycí programy nebo nákup provozních kapalin a vody do ostřikovačů za zvýhodněné ceny. Dalším vyhledávaným benefitem je tankování za tzv. list-price („vyhlašovanou cenu“), jež umožňuje řidičům kupovat paliva na všech čerpacích stanicích Shell za stejnou cenu bez ohledu na lokalitu.

### Zájem o nadstandardní paliva roste

Stejně tak, jako z hlediska obecných trendů zákazníci kladou stále vyšší nároky na úroveň online a mobilních služeb, roste zájem o nadstandardní paliva. Uvědomují si totiž, že z dlouhodobého





hlediska se investice do pohonných hmot vyplácí a přímo se promítá do stavu i životnosti jejich automobilů. Zejména u novějších vozidel je tendence majitelů volit kvalitnější paliva zřetelná.

Jedním z poznávacích znamení čerpací stanice, na níž lze bez obav tankovat, je Pečeť kvality. Tato ochranná známka je udělena na základě pravidelných kontrol celosvětově uznávané nezávislé společnosti SGS. Zákazníkovi dává jasnou informaci o tom, že o tankované pohonné hmoty je pravidelně pečováno a podléhají pravidelné kontrole jakosti. Označení Pečetí kvality nesou samozřejmě všechny české čerpací stanice Shell. Nabízená paliva Shell V-Power Nitro+ se navíc díky svému špičkovému složení s příměsí účinných aditiv vyznačují prokázanými čistícími účinky. Pomáhají tak bojovat s úsadami a korozí v sacích ventilech motoru, které ovlivňují jeho bezproblémový chod.

## Doplňkové služby

Kvalita čerpací stanice se odráží také v doplňkových službách – přístupu personálu, nabídce občerstvení, úrovni sociálních zařízení i dalšího servisu. Pro čerpací stanice Shell ve městech je standardem nádvorní obsluha, která se o tankování paliva postará namísto řidiče, v případě zájmu doplní také vodu do ostříkovačů nebo vyčistí čelní sklo vozu. V posledních letech se sortiment tuzemských čerpacích stanic Shell rozšířil i o zcela unikátní koncepty: prodejny stop & shop přinášející čerstvé potraviny a další oblíbené položky z prodejen

maloobchodního řetězce BILLA, samoobslužné kávovary Costa Express s výběrovou kávou, kiosky DHL Express Easy pro pohodlnou distribuci zásilek do celého světa či vysoce komfortní designové toalety 2theloo na dálničních stanicích. Nejaktuálnější inovace pak vznikla ve spolupráci se společností Mastercard a do Česka přináší zcela nový způsob platby za pohonné hmoty přímo z mobilního telefonu díky digitální peněženke Masterpass™ by Mastercard®. Jejím prostřednictvím lze hradit paliva po pouhém naskenování QR kódu na výdejním stojanu ještě před natankováním a vůz není za účelem placení v prodejně vůbec třeba opouštět. Toto řešení tak ocení především časově vytížení řidiči, ale například i rodiče cestující s malými dětmi.

## Čerpací stanice roku

Společnost Shell se snaží na svých čerpacích stanicích nabízet prostřednictvím proškoleného a vstřícného personálu jak nabídku kvalitních pohonných hmot, tak i doprovodné služby, které zákazník ocení. Všechny tyto atributy jsou posuzovány každoročně odbornou porotou v rámci udělování oborových cen PETROLAwards v kategorii Čerpací stanice roku. V posledních třech letech v řadě byla nejlepší Čerpací stanicí v České republice vyhlášena vždy čerpací stanice Shell. V letošním roce se titulem pyšní stanice Shell na Koterovské ulici v Plzni (na fotografii). Zastavte se nejen na ní při svých cestách a posuďte sami kvalitu poskytovaného servisu.

# Audit potvrdil objektivitu posuzování nadměrného opotřebení

Vyčíslení nadměrného opotřebení je jednou z nejcitlivějších součástí operativního leasingu. Řada firem udělala špatnou zkušenost, když jim poskytovatel operativního leasingu vystavil fakturu za nadměrné opotřebení, aniž by jim vysvětlil, jak ke konkrétní částce došel. Klienti LeasePlanu se takových překvapení bát nemusí.

Všechny kontrolované oblasti byly hodnoceny na výbornou

Celý proces probíhá podle jasných, předem daných pravidel a maximálně transparentně. Potvrdil to i audit, který v srpnu v české pobočce LeasePlanu provedla renomovaná společnost TÜV Nord. Audit zkoumal kompletní proces popisu nadměrného opotřebení. Auditora zajímala objektivita procesu a nemožnost jeho ovlivnění, vypovídací hodnota příslušných dokumentů a jejich pohyb v interním systému. Posuzoval odpovědnost pracovníků za jednotlivé úkony, prověřoval systém reklamací a jejich řešení, způsob objednávání a odesílání reportů klientům anebo kvalitu manuálu i ostatních informací dostupných na webových stránkách. Všechny kontrolované oblasti nakonec zhodnotil na výbornou!

*„Po celou dobu se auditu kromě auditora z německého ústředí TÜV Nord účastnil i zástupce naší centrály z nizozemského Almere. V rámci kontroly jsme navštívili i naše odstavné plochy, kde auditor sledoval prohlídku vozidel prováděnou inspektory společnosti SGS, kteří pro nás nadměrné opotřebení popisují,“* říká Michal Fořt, Car Remarketing Manager české pobočky LeasePlanu.

Pro klienty je to velmi dobrá zpráva, která říká, že by je při vrácení vozu a následném vyčíslení nadměrného opotřebení nemělo nic zaskočit. Důležitá je ale jejich součinnost.

## Služby nezávislých inspektorů

Vozidla se vrací na odstavné plochy LeasePlanu. Většina zákazníků přitom využívá bezplatný pick-up servis. Ale ještě předtím, než klient objedná svoz vozidla, by měl sám posoudit jeho stav a zvážit, jestli by některá poškození neměl nechat opravit. Nadměrným opotřebením se přitom rozumí poškození, které může mít vliv na prodejní cenu vozidla. Co přesně LeasePlan považuje za nadměrné opotřebení, to si každý řidič může nastudovat v manuálu, který najde na webových stránkách [www.LeasePlan.cz](http://www.LeasePlan.cz). Jde o stejné manuály, podle nichž pracují inspektoři SGS. Jsou dva – jeden popisuje poškození na osobních vozech, druhý na užitkových. Zákazník navíc může využít zpoplatněné služby předprohlídky vozu přímo inspektorem SGS. Jde o placenou službu (ceník je rovněž na [www.LeasePlan.cz](http://www.LeasePlan.cz)), kterou lze objednat prostřednictvím kontaktní osoby anebo e-mailu



## Na co je třeba pamatovat

Detailní prohlídku vozidla zajišťuje společnost SGS Czech Republic na základě mezinárodního kontraktu mezi centrály společností LeasePlan a SGS. Inspektor SGS má k dispozici manuál, v němž je přesně popsáno, co je považováno za běžné a co za nadměrné opotřebení. Podle tohoto manuálu striktně postupuje. V případě, že se na vozidle vyskytuje nadměrné poškození, inspektor je vyfotí a pak jsou podle systému Eurotax glass's vypočítány náklady na jeho opravu. Zmíněný manuál mají k dispozici i klienti na [www.LeasePlan.cz](http://www.LeasePlan.cz). Můžou se s ním tedy seznámit ještě před vrácením vozu a rozhodnout

se, jestli nějaká poškození nechají opravit. LeasePlan už po vrácení vozidla žádná poškození neopravuje, auto prodává ve stavu, v jakém ho převzal.

Nadměrná opotřebení se vyskytují hlavně na různých panelech karoserie. Logicky jde nejčastěji o nárazníky, následují dveře. „*Velice často je poškozené čelní sklo. Přitom uživatel má právě čelní sklo obvykle připojištěné, takže následná přefaktura tohoto nadměrného opotřebení je zcela zbytečná. Stačilo by, kdyby klient nechal sklo včas opravit či vyměnit,*“ konstatuje Michal Fořt.



[carremarketing@leaseplan.cz](mailto:carremarketing@leaseplan.cz) ideálně jeden měsíc před vrácením vozu, aby měl klient dostatečný čas na případné opravy.

Kromě toho zákazníci můžou požádat o převzetí vozu přímo inspektorem na odstavné ploše. Výstupem je elektronický předávací protokol totožný s finálním reportem, ale bez cen. V protokolu je uvedeno, jestli je konkrétní opotřebení běžné, anebo nadměrné. Tuto službu je třeba objednat minimálně jeden pracovní den předem pomocí webového formuláře na stránkách LeasePlanu. Nejpozději do 48 hodin od vrácení vozidla inspektor vyhodnotí případné nadměrné opotřebení. O výsledku šetření je klient informován formou internetového linku. Když vrácené vozidlo nevykazuje žádné nadměrné opotřebení, není nic účtováno.

### Záleží hlavně na řidiči

Aby celá procedura vrácení vozu proběhla bez komplikací, je vhodné se na ni připravit. Společně s automobilem je zapotřebí vrátit vše, co klient převzal na začátku leasingu anebo dodatečně v jeho průběhu. „*Je o veškeré doklady, všechny sady klíčů, včetně těch od mechanického*

*zabezpečení, pokud je součástí vozu, povinnou výbavu, autodoplňky pořízené prostřednictvím LeasePlanu, jako je tažné zařízení nebo mříž, a tak dále,*“ vypočítává Michal Fořt.

Vracené vozidlo musí být čisté. Pokud je znečištěné, pracovník odstavné plochy pouze vyplní papírový protokol Vozidlo nepřipraveno k předání. V jakém stavu je vůz vrácen, to záleží zejména na samotném řidiči. Jakým způsobem o automobil pečuje a používá jej je přitom velice individuální.

„*Máme řadu vozidel, kde je nadměrné opotřebení po skončení leasingu nulové. Na druhé straně jsou řidiči, kteří s vozem zacházejí jako s věcí, která není jejich, a je jim proto jedno, v jakém stavu ji vracejí. V těchto případech je vyčíslení nadměrného opotřebení oprávněně vyšší, jelikož stavu vozidla odpovídá i jeho prodejní cena. Velice dobré zkušenosti máme s klienty, kteří nadměrné opotřebení nebo jeho část přefakturovávají na samotné řidiče. Ti se pak mnohem více zajímají o stav vozidla ještě před jeho vrácením a na výši nadměrného opotřebení je to jednoznačně znát,*“ dodává Michal Fořt.



# Ještě komplexnější

Nová generace BMW řady 5 navazuje na dlouhou tradici svých šesti předchůdců. Drží se jejich filozofie a přitom opět posunuje laťku snad ve všech disciplínách nahoru. Je komfortnější, dravější, rychlejší a samozřejmě i bezpečnější... a na dálnicích dokáže jet skoro sama.





BMW řady 5 je prvním vozem BMW, který přinesl hierarchii označování modelů v podobě, jakou ji známe dnes. Bylo to v roce 1972, kdy se představila první generace tohoto sedanu vyšší střední třídy. Sedmá generace řady 5 svým pojetím samozřejmě navazuje na větší „sedmičku“. Podrobnější zkoumání designu ale odhaluje několik zajímavých novinek, které řadě 5 dodávají více originality a sportovního stylu. Masku chladiče je nyní výraznější a působí, jako by vystupovala z těla karoserie. Ozdoba ve spodní části blatníků, snižující mohutnost boků, je do spodní hrany dveří více zakousnutá a je hranatější. Zajímavěji je ale pojatá vrchní boční linie, jež je rozdělená na dvě samostatné linky a automobilu dodává zajímavou originalitu. Z celkového výrazu je jasně patrný i důraz na maximálně efektivní aerodynamiku. Po vzoru řady 7 má i „pětka“ aktivní lamely umístěné přímo v masce

chladiče a také došlo k účinnějšímu zakrytování spodku vozu. Výsledkem je

nejaerodynamičtější

sériové BMW

všech dob,

koeficient odporu vzduchu  $c_x$  má hodnotu jen 0,22.

Rozměrná zadní světla zasahují v typickém stylu BMW daleko do boků a celý automobil opticky rozšiřují.

Interiér využívá kvalitní materiály a působí mimořádně hodnotným dojmem. Palubní deska je zřetelně zaměřená na řidiče. Tento efekt vytváří hlavně pojetí středového panelu v kombinaci s plochami kolem řadicí páky. I v tomto případě BMW opět vsadilo na ovládání jednotlivých funkcí pomocí lesklých dotykových ploch, jež podtrhují kvalitu použitých materiálů. Kromě koženého čalounění sedadel kůží Nappa, dřevěných výplní interiéru a leskle stříbrných dekoračních lišt bude již od zahájení prodeje k dispozici kůží čalouněná přístrojová deska. Jako obvykle, i v tomto případě jsou připravena různá provedení sedadel a volantů v závislosti na zvolené verzi. Kromě základního provedení jsou připraveny verze Sport Line a Luxury Line, které doplňuje plnohodnotný M sportovní paket.

Není překvapením, že nová řada 5 je vybavena nejnovější generací systému iDrive s dotykovým displejem, stejně jako možností ovládání pomocí gest, které dostalo několik dalších nových funkcí. Centrálně umístěný displej má úhlopříčku 10,25 palce a hlavní menu je orientováno vodorovně a řešeno formou velkých konfigurovatelných aktivních dlaždic. Na jedné ploše se proto může zobrazovat přehrávané album, navigační pokyny i třeba předpověď počasí. K dispozici je také systém různých vůní pro interiér.





Před uvedením nové řady 5 se očekávalo, že bude mít některé z nosných prvků karoserie vyrobené z uhlíkových kompozitů, jako je tomu u větší řady 7. V tomto případě tomu ale tak není, protože řada 5 se bude vyrábět v řádově větších počtech, v nichž BMW ještě není schopné tyto díly vyrábět. Nová řada 5 proto kombinuje, podobně jako v předchozích dvou generacích, různé druhy ocelí a hliníků. Další optimalizací se podařilo mezigeneračně

snížit hmotnost až o 100 kg, takže sedmá generace je po prvních dvou nejlehčí. Současně se podařilo zvětšit tuhost karoserie, posunout blíže k zemi těžiště a zachovat optimální vyvážení mezi nápravami.

Podvozek prošel detailními úpravami, ale v principu odpovídá řadě 7, řada 5 ale na rozdíl od ní není vybavena vzduchovým odpružením. Její podvozek může mít aktivní tlumiče, případně i stabilizátory. Integrovaní aktivní řízení





s proměnným převodem a řízením zadních kol je nyní nově k dispozici rovněž pro verze s pohonem všech kol xDrive. Systém xDrive je připraven pro všechny motory a současně i ve spojení se všemi druhy podvozků.

Při uvedení do prodeje bude v pořadí sedmá řada 5 nabízena se čtyřmi motory, všemi z nejnovější generace jednotek TwinPower Turbo se čtyřmi nebo šesti válci. Zážehové verze tvoří čtyřválec typu 530i a šestiválec 540i (výkony 185 kW/252 k a 250 kW/340 k), na straně vznětových motorů jsou to obdobně modely 520d a 530d (140 kW/190 k a 195 kW/265 k). S výjimkou verze 520d s pohonem zadních kol jsou všechna provedení standardně vybavena osmistupňovou samočinnou převodovkou Steptronic. Nedlouho po této úvodní čtveřici přijdou do prodeje i další motory. Jedním z nich bude na nízkou spotřebu zaměřené BMW 520d EfficientDynamics Edition s dvoulitrovým turbodieselem o výkonu 140 kW (190 k) a kombinovanou spotřebou 3,9 l/100 km. Normovanou spotřebou 2,0 l/100 km se dále pochlubí plug-in hybridní verze 530e iPerformance, kombinující zážehový čtyřválec

o výkonu 185 kW (252 k) a elektromotor. Do premiéry BMW M5 bude vrcholnou verzí provedení M550i xDrive vybavené přeplňovaným zážehovým osmiválcem 4,4 litru o výkonu 340 kW (462 k) se specificky naladěným podvozkem i charakteristikou pohonu všech kol.

Pro novou generaci BMW řady 5 je charakteristická rovněž nálož asistenčních a komfortních systémů, které ve vrcholné verzi dokáží nabídnout i částečně autonomní jízdu po dálnicích. Automobil je například schopen do rychlosti 210 km/h automaticky regulovat rychlost i směr jízdy. Umí dokonce sám přejet do vedlejšího jízdního pruhu. Řada 5 je také plně připravena spolupracovat s novou aplikací BMW Connected, propojující různá digitální zařízení s automobilem. Když už jsme u chytrých mobilních telefonů a jejich integrace, je třeba uvést, že řada 5 je prvním vozem na trhu, který je schopen nabídnout propojení Apple CarPlay bez nutnosti použití kabelu. Nová generace BMW řady 5 je opět vozem určujícím trendy ve své kategorii. Stále také zůstává automobilem, který v daném segmentu nabízí charakteristické potěšení z jízdy.





# Cesta Z města

Jedna země je republika, druhá monarchie. Jedna leží v srdci Evropy, druhá tak daleko na severu, že její část sahá až za polární kruh. Jedna má kořeny germánské, druhá slovanské...

Přesto máme my Češi se Švédským královstvím leccos společného. Mezi styčné body patří mimo jiné vašeň pro chatařství a vůbec přírodu. Ta švédská je však stále o hodně panenštější – a právě ona byla jednou z inspirací pro zcela nové Volvo V90 Cross Country. Možná i pro tento náš společný „národní koníček“ byla už předchozí generace zvýšeného velkého kombíku od Volva i u nás mimořádně

populární. Za uplynulých dvacet let se na trhu vystřídaly tři generace robustních kombi určených do lehkého terénu. Letos představená čtvrtá generace nese ve svém názvu přídomek Cross Country a je posledním zástupcem nové řady Volvo s označením 90.

Volvo V90 Cross Country rozhodně není jen vylepšeným kombíkem. Jeho hlavní úkol, tedy dokázat si poradit





s cestami mimo uhlazené dálnice a silnice prvních tříd, je patrný už při pohledu na o šest centimetrů vyšší stavbu karoserie. Podle Thomase Ingenlatha, senior viceprezidenta oddělení designu ve společnosti Volvo Cars, není navrhování vozů Volvo Cross Country jen „stylingové hraní si s plasty“. Základem novinky je kombi Volvo V90, ale díky větší světlé výšce 210 mm (téměř o šest centimetrů víc než u běžné verze) je primárně určena do mírného terénu. Plastové lemy blatníků, odolné kryty podvozku a větší kola (volitelně až 21 palců) outdoorový charakter spíše podtrhují, než by jej samy prvoplánově vytvářely. Záměr designérského týmu Thomase Ingenlatha odlišit Volvo V90 Cross Country od konkurenčních vozů této kategorie je patrný třeba i z toho, že novinka nemá na rozdíl od všech svých předchůdců masivní černé střešní ližiny, ale jejich mnohem subtilnější integrovanou alternativu. Při pohledu zepředu vůz působí klidně a vyrovnaně, přitom si zachovává svou nezaměnitelnou designovou tvář typickou pro nové modely Volvo. Přidanou hodnotou je pak možnost zvolit oplastování přímo v barvě karoserie, čímž V90 Cross

Country získá ještě rafinovanější vzhled, aniž by cokoli ztratila ze svých reálných jízdních vlastností.

V90 Cross Country je po svém základním modelu V90 druhým nejdelším modelem Volvo vůbec – měří téměř pět metrů (4950 cm). Je stejně jako ostatní vozy řady 90 vystavěn na nové modulární podvozkové platformě SPA, která již prokázala své kvality v oblasti jízdních vlastností i komfortu. Pro tento terénnější model byl optimalizován i podvozek s širším rozchodem, vůz má speciální pneumatiky a zadní náprava disponuje vzduchovým odpružením. V90 Cross Country je nabízena výhradně s pohonem všech kol a se čtyřicí čtyřválcových motorů nové generace, které významně přispívají ke snížení spotřeby paliva a emisí, aniž by rezignovaly na dynamiku a výkon. Například provedení T6 AWD nabízí výkon 320 koní a z 0 na 100 km/h zrychlí za 6,3 sekundy. Dieselová verze D5 AWD potom dosahuje výkonu až 235 koní a ve zrychlení je o pouhou 1,2 sekundy pomalejší. Volvo V90 Cross Country je přehlídkou těch nejvyspělejších technologií a bezpečnostních systémů aplikovaných do současné automobilové produkce.





Srdcem luxusního interiéru je systém Sensus, založený na intuitivním ovládní prostřednictvím displeje v podobě na výšku orientovaného tabletu. Ten v sobě integruje veškeré funkce pro ovládní a nastavení vozu.

Oblast bezpečnosti sdružená pod názvem IntelliSafe je zárukou toho nejvyššího standardu, který aktuálně svět osobních automobilů nabízí. Kromě již známých asistentů a systémů – hlídání mrtvého úhlu, systému udržování vozu v jízdním pruhu či nouzového brzdění před překážkou

– které Volvo stále zdokonaluje, jsou v nabídce také méně obvyklé technologie – například u předchozích devadesátkových modelů již osvědčená ochrana chodců a cyklistů či sofistikovaný systém prevence srážky s větší zvěří, automobilkou intenzivně vyvíjený posledních pět let. S pomocí asistentu pro bezpečný sjezd prudkého svahu a pohonu všech kol budete schopni pokračovat v cestě i za zhoršených jízdních podmínek.

Bezpochyby technologický vrchol bezpečnostních







inovací představuje semiautonomní řízení. Přislíb blízké budoucnosti, kdy bude možné předat vládu nad vozidlem zcela do péče kamer, počítačů a softwaru, nabízí V90 Cross Country v podobě asistentu pro jízdu v kolonách či technologie Pilot Assist, která poskytuje jemnou podporu řízení tak, aby vůz zachovával ideální stopu mezi značením vyznačujícím jízdní pruh, a zároveň udržuje optimální rychlost a vzdálenost od předchozího vozidla. Ať už projíždíte typickými českými městskými ulicemi, nebo

jste se rozhodli využít všech předností verze Cross Country, váš vůz je schopen reagovat dle aktuálních potřeb. Stačí si jen vybrat ideální jízdní režim pro konkrétní situaci: Comfort, Eco, Dynamic, Off-Road nebo Individual, v němž si navíc můžete nastavit jízdní charakter svého vozu na míru svým osobním požadavkům. Takový malý kousek Švédska ve středu Evropy.

**[www.volvocars.cz](http://www.volvocars.cz)**





# Lesní plán

pomáhá chudým regionům



Představte si vedle sebe 31 fotbalových hřišť. Tak velkou plochu bychom získali, kdybychom poskládali území v Panamě, Bolívii a Indii, která byla z iniciativy LeasePlanu osázena novými stromy. Nápad vznikl v německé pobočce firmy.

Ta se už před deseti lety rozhodla neobvyklým způsobem kompenzovat znečištění ovzduší, které má na svědomí její firemní flotila, jež dnes čítá zhruba 120 automobilů. „Snižovat produkci emisí CO<sub>2</sub> ještě větším omezováním služebních jízd anebo změnou některých řídičských návyků už nebylo příliš možné, a tak jsme přišli s touto myšlenkou,“ vysvětluje vedoucí oddělení péče o zákazníky německé pobočky LeasePlanu Jürgen Petschenka.

Firma proto v roce 2006 začala spolupracovat s organizací CO<sub>2</sub>OL, která nabízí konkrétní certifikované projekty zaměřené na strategickou ochranu klimatu. „Dnes se tématu udržitelnosti věnuje v podstatě každá firma, ale před deseti

lety byla úplně jiná situace. LeasePlan byl v této oblasti jedním z průkopníků,“ říká generální ředitel CO<sub>2</sub>OL Dirk Walterpacher. Organizace doporučila projekty v Panamě, Bolívii a Indii. V Panamě se díky LeasePlanu opětovně zalesňují vyprahlá pole, zřizují se pastviny pro dobytek a realizuje se přeměna vybrané půdy na smíšené lesy, jiné oblasti se zase využívají pro výrobu kakaa. Také v Bolívii se vytvářejí nové lesní porosty. Jsou důležité i pro místní zemědělce a jejich rodiny, protože mohou budovat své živobytí díky novým pracovním příležitostem, které projekt přináší. V indickém Chattísgarhu se pak zalesňuje zničená půda původními druhy dřevin. Celkem bylo ve všech třech zemích v rámci projektu vysázeno už přes 24 000 stromů.

Foto: Forest Finance





# LG Electronics CZ:

## Naším hlavním požadavkem je flexibilita

Od roku 2009 se LeasePlan stará o flotilu společnosti LG Electronics CZ. O spolupráci obou firem jsme si povídali s personálním ředitelem LG Electronics CZ Petrem Šamalíkem.



**Petr Šamalík**  
personální ředitel  
LG Electronics CZ

Ve společnosti pracuje od roku 2008, a to v oblastech Human Resources & General Affairs. Více jak 20letou praxi v oboru HR získal především v nadnárodních firmách v různých sférách obchodu či výroby: ve společnostech Pepsi Cola, Schneider Electric, Valeo nebo Denso. Mimochodem – nejvíce kilometrů prý strávil za volantem vozů Volkswagen Passat a Škoda Superb.

### JAKÉ AUTOMOBILY TVOŘÍ VAŠI SOUČASNOU FLOTILU?

Z 90 % jde o vozy značky Škoda, mezi nimiž dominuje model Octavia. Jejich kvalita a odolnost nám umožnila prodloužit dobu pronájmu ze tří na čtyři roky, s čímž souvisí i navýšení celkového nájezdu kilometrů. Škodovka je naší primární volbou nejen díky oblíbě mezi českými či slovenskými zaměstnanci a síle na místním trhu, ale také díky výrobní spolupráci mezi značkami Škoda a LG v oblasti tzv. infotainmentu.

### PROČ VŮBEC PŘI SPRÁVĚ FLOTILY PREFERUJETE OPERATIVNÍ LEASING?

U nás je nejfrekventovanějším požadavkem flexibilita. Souvisí to jednak s korejským stylem

řízení (myslím s řízením firmy, nikoli auta...) a taktěž s charakteristikami segmentu, ve kterém LG obchoduje. Slovo „operativní“ je dle mého názoru svým významem velmi blízko naší filozofii. Právě parametry operativního leasingu nám umožňují onu flexibilitu.

### Z JAKÝCH DŮVODŮ JSTE SI ZA DODAVATELE OPERATIVNÍHO LEASINGU VYBRALI LEASEPLAN?

Osobně jsem se na rozhodování nepodílel, ale předpokládám, že tehdejší korejský finanční ředitel posuzoval nejen výše zmíněnou flexibilitu neboli operativnost, ale také transparentnost celého financování, a to od pořízení vozidla až po jeho vyřazení z flotily.

### JAKÉ DALŠÍ ASPEKTY SPOLUPRÁCE JSOU PRO VÁS PODSTATNÉ?

Za ty roky bych chtěl vedle jasných finančních faktorů vyzdvihnout i jeden nefinanční. Tím je zcela bezproblémová, profesionální a okamžitá reakce obchodního týmu na požadavky zákazníka. A věřte mi, že LG dokáže mít často velmi překvapivé dotazy nebo návrhy řešení...

# Technologické perličky z portfolia LG

Ať už jste fanoušek nejnovějších technologií, nebo jen potřebujete nový spotřebič do vaší domácnosti, nenechte si utéct novinky společnosti LG. Ta totiž letos kromě jiného představila zcela novou třídu televizorů anebo jedinečné zařízení pro domácí péči o oděvy.



## Nejlepší televize všech dob

V dnešní době většina televizorů disponuje pokročilým provedením, co se týče kvality obrazu, sytosti a velikosti barevného spektra, zobrazení černé, konektivity, čistoty zvuku a dalších nezbytných funkcí. Skloubit tyto pokrokové vlastnosti s elegantním designem je výzvou pro každého výrobce. Mantrou dokonalosti obrazu se stává spojení „4K-HDR-OLED“, kdy každá zkratka zastupuje vrchol určitého technologického pokroku: 4K – velikost rozlišení, HDR – dynamika zobrazení, OLED – typ použitého displeje. LG propojila právě tyto vlastnosti s unikátním designem Picture-on-Glass. Výsledkem je

ultra tenký OLED panel s tloušťkou pouhých 2,57 mm (přibližně jako čtyři platební karty na sobě) s průsvitným skleněným zadním krytem a dokonalou černou. Společně s kvalitním soundbarem, zvukovým systémem propojeným přímo s televizí, dostaly nové vlajkové lodě označení LG SIGNATURE OLED TV G6 a LG SIGNATURE OLED TV E6 s nabízenou úhlopříčkou od 55“ až po 77“. Inovace ve spojení se vzhledem zaručí nejvyšší úroveň domácích zábavy a velmi vkusný doplněk do většiny stylových domácností. Jednoduché a velmi praktické ovládání zaručuje operační systém webOS 3.0.



## Dopřejte svému oblečení extra péči

LG Styler je navržen tak, aby bez jakýchkoli chemikálií osvěžil již nošené prádlo. Dokáže však i jemně a šetrně dosušit prádlo pomocí teplého vzduchu, který absorbuje z oblečení vlhkost. Zároveň díky funkci Dezinfekce na bázi parní technologie True Steam zničí až 99,9% mikroorganismů. Prachové alergeny, roztoči, bakterie, pyly ani látky používané při chemickém čištění vás už nemusí trápit. Jde o ideální řešení pro dezinfekci oblečení pro miminka, menších pokrývek, polštářů a plyšových hraček pro alergiky. Rozhodně díky němu snížíte frekvenci návštěv čistírny. Poradí si i s náročnějšími oděvy, jako jsou například saka, společenské kalhoty, vlněné svetry, jemné hedvábné šátky nebo různé typy klobouků. Kromě dezinfekce si můžete vybrat z programů pro osvěžení prádla, jemného sušení či noční péče, díky které budete mít ráno vždy co na sebe. Velkým benefitem je pak funkce Pants Press (Péče o společenské kalhoty) pro narovnání kalhot bez žehlení. Jak jméno výrobku napovídá, precizní a nadčasový design je mu vlastní. Styler má šířku pouhých 45 centimetrů a výšku 185 cm. Díky tomu

se vejde do většiny vestavěných či jiných šatních skříní, ale skvěle vypadá i samostatně. Snadno tak zapadne rovněž do šatny. Dveře v barvě espressa zakrývá tvrzené sklo. Skrytý LED displej s ovládním v češtině, umístěný přímo ve dveřích, umožňuje velmi pohodlné a intuitivní ovládní. LG Styler najde své využití nejen v domácnosti, ale také ve firmách. S jeho využitím můžete svým obchodním partnerům zpříjemnit návštěvu vaší kanceláře tím, že jim dosušíte kabát či osvěžíte sako. Velmi příjemnou funkcí je propojení Styleru s chytrým telefonem. Stačí si stáhnout aplikaci LG Smart Styler a spárovat smartphone s parní skříní pomocí technologie NFC. Můžete si vybrat z nabídky dalších cyklů, využít ovládní přímo z telefonu či zjistit případné závady pomocí chytré diagnostiky Smart Diagnosis.



Více informací na [www.lg.com/cz](http://www.lg.com/cz)

Malé ambice nevedou

**k velkému**

**zlepšení**



LeasePlan je už od roku 1997 členem Americké obchodní komory (AmCham) v České republice a po celou dobu se aktivně podílí na jejích aktivitách. V poslední době jde například o projekty zaměřené na podporu malých a středních firem a zejména pak na podporu rodinného byznysu. Výkonným ředitelem AmCham v České republice je Weston Stacey.

#### **AMERICKOU OBCHODNÍ KOMORU V ČR VEDETE UŽ PŘES DVACET LET. DOKÁZAL BYSTE ŘÍCI, K JAKÝM ZMĚNÁM V ČESKÉM PODNIKATELSKÉM PROSTŘEDÍ ZA TU DOBU DOŠLO?**

Strojírenský a technologický talent tady existují dlouhou dobu, ale v uplynulých letech se opravdu rozvinuly. Hlavní změnou podle mě je, že si manažeři osvojili moderní způsoby řízení a nové podnikatelské dovednosti. Dnes má vaše země mimořádnou schopnost přijímat nové nápady a využívat je pro úspěšný byznys.

#### **ŘADA ZAHRANIČNÍCH FIREM V ČESKÉ REPUBLICCE PODNIKÁ VELICE ÚSPĚŠNĚ, PŘESTO JE V TUZEMSKÉM OBCHODNÍM PROSTŘEDÍ STÁLE CO ZLEPŠOVAT. NA JAKÉ OBLASTI SE SOUSTŘEDÍ AMCHAM?**

Máme čtyři hlavní priority. Snažíme se například stimulovat větší soukromé investice do výzkumu. Praha a Brno potřebují komplementární strategii rozvoje v mnoha oblastech, od developmentu po otázku kvalitního univerzitního vzdělávání, která jim umožní stát se předními high-tech regiony v Evropě. Česká republika by se mohla stát evropským centrem pro inovace ve zdravotní péči a jejich export. A vláda na všech úrovních by měla být konkurenční výhodou svým kvalitním rozhodováním a implementacemi, a to zejména v oblasti veřejných zakázek a investic.

#### **AKTIVITY AMCHAM JSOU VELMI ŠIROKÉ. JAK SE VÁM DAŘÍ POKRÝT TOLIK ODLIŠNÝCH TÉMAT A INICIATIV S RELATIVNĚ MALÝM TÝMEM?**

Velké ambice často vedou k malým zlepšením, ale malé ambice nikdy nevedou k velkému zlepšení. Věřím, že pokud máme jasno v tom, co chceme dělat, a přitom na to nemáme kapacitu, někdo jiný tento náš nedostatek uchopí a vše úspěšně dotáhne. Zastavil bych se u vaší poznámky o tom, že nemáme početný personál. Je to pravda, ale zato máme velmi velké množství talentovaných a angažovaných členů, jako je třeba finanční ředitel LeasePlanu Martin Brix, který nám velice pomohl.

#### **JEDNOU Z INICIATIV AMCHAM JSOU I PROFESSIONAL COMMITTEES, TEDY VÝBORY, KTERÉ SE VĚNUJÍ ODBORNÝM TÉMATŮM Z VYBRANÝCH OBLASTÍ. PRÁVĚ V JEDNOM Z NICH – BUSINESS AND FINANCE COMMITTEE – JE AKTIVNĚ ZAPOJEN I MARTIN BRIX. JAK HODNOTÍTE PRÁCI TĚCHTO VÝBORŮ?**

Kéž bych mohl strávit každý den s jiným výborem, protože mojí největší výzvou je vědět, co se děje, abych mohl přijímat správná rozhodnutí. Výbory jsou způsob, jak informovaní a chytrí lidé mohou dohromady přemýšlet o tom, co se děje na trhu a zdali je to dočasným, nebo významným trendem. Konkrétně s Martinem mluvím opravdu rád, protože pracuje v jiné oblasti než já

a na mnoho věcí má jiný pohled. Velmi často mi tak poskytuje vyvážený názor na to, co se děje.

**JEDNÍM Z TÉMAT, KTERÝM SE BUSINESS AND FINANCE COMMITTEE VĚNOVAL V LETOŠNÍM ROCE, JE NÁSTUPNICTVÍ V RODINNÝCH FIRMÁCH. MYSLÍTE SI, ŽE RODINNÉ PODNIKY MAJÍ V ČESKÉ REPUBLICE RENOMÉ ODPOVÍDAJÍCÍ JEJICH SKUTEČNÉMU VLIVU NA EKONOMIKU A KULTURU PODNIKATELSKÉHO PROSTŘEDÍ?**

Mou odpovědí je, že by odpovídající renomé měly mít, ale uvažujme v horizontu několika generací. Znáám mnoho majitelů rodinných firem a někteří z nich patří mezi moje nejoblíbenější lidi, které jsem ve vaší zemi potkal. Oni dobře vědí, že vliv rodinné firmy spočívá v tom, že poskytuje kontinuitu a přítomnost v obchodních komunitách řadu desítek let a vyrovnává tlak mezinárodních hráčů. Myslím, že rodinné podnikání by mělo být páteří každé národní ekonomiky. Snažíme se pomoci některým z nich, aby se tak skutečně stalo.

**JAKÁ JE POZICE RODINNÉHO BYZNYSU VE SPOJENÝCH STÁTECH?**

Většina amerických obchodních komunit je postavena kolem skupiny rodinných podniků. Zbytek světa slyší hodně o Wall Street, a to mu dává zkreslený obraz o tom, jak americká ekonomika funguje.

**NOVÝ AMERICKÝ PREZIDENT DONALD TRUMP Z RODINNÉHO BYZNYSU VZEŠEL. MYSLÍTE, ŽE TO TOMUTO SEKTORU POMŮŽE? JAK VŮBEC ZVOLENÍ DONALDA TRUMPA HODNOTÍTE ČISTĚ Z EKONOMICKE PERSPEKTIVY?**

Nově zvolený prezident označil za svou prioritu posílení ekonomické pozice USA, zejména vytvoření pracovních míst pro dělnickou třídu. Zatím jsme neviděli mnoho detailů o tom, jak to chce udělat, anebo koho tímto úkolem pověřit. Příštích několik měsíců bude mnohem zajímavějších, než je obvyklé při nástupu nového prezidenta, protože Donald Trump se vymezil proti establishmentu, a to nejenom demokratickému, ale

i republikánskému. Je mnohem méně předvídatelný. Myslím, že jediným způsobem, jak uspět v tom, co chce udělat pro Ameriku, je zlepšit ekonomickou situaci po celém světě. Domnívám se, že to bude dlouhá cesta, ale stejně jako mnozí další doufám, že nový prezident učiní rozhodnutí, která udělají mou zemi a celou planetu více stabilní a prosperující. I já ve své malé roli budu pracovat na tom, aby se to podařilo.

## Téma rodinných firem

LeasePlan se v rámci aktivit v AmCham velmi věnuje tématu rodinných firem. Zářijové konferenci o nástupnictví v rámci rodinného podniku, která se konala na půdě komory, předsedal finanční ředitel LeasePlanu Martin Brix.



## AmCham

neboli Americká obchodní komora je nevládní neziskovou organizací. V České republice spojuje více než 1500 vrcholových manažerů nebo vlastníků firem. Členy komory je tady 400 podnikatelských subjektů z nejrůznějších sfér podnikání.



# Renault Mégane Grand Coupé

## Žádané zboží

Renault přidává novou karosářskou variantu nedávno představeného typu Mégane. Pod označením Grand Coupé přichází nový sedan.

Renault Mégane je úspěšnou modelovou řadou, v současné době se prodávající již ve 4. generaci. Nabídka karosářských variant je nyní díky modelu Grand Coupé rozšířena o typický sedan. Čím chce Grand Coupé překvapit? Podle tvůrců víc než jen tvarem své čtyřdveřové tříprostorové karoserie. Ačkoliv po B-sloupek je sedan shodný s hatchbackem Mégane, zadní část je odlišná. Zde se prolíná elegancie s francouzským šarmem a konzervativním následováním současných trendů. Na mysl máme především nízká boční skla a šikmo se svažující střešinu, vzdáleně evokující splývavé linie obvyklé u vozů s karoserií kupé. Novinka stojí na stejném rozvoru 2711 mm jako Mégane. S délkou 4632 mm, jež proti hatchbacku narůstá v oblasti prodloužené zádi, překonává výchozí model o 273 mm. Zavazadlový prostor o objemu 550 l je v rámci třídy nadprůměrný.

Renault zapracoval i na vnitřním prostoru, jenž vyniká hlavně šířkou pro cestující vpředu (1492 mm) a výškou pro zadní pasažéry (851 mm). Interiér přináší některé luxusně působící dekorativní prvky, mezi něž patří chromované rámečky výdechů topení či možnost volby vnitřního osvětlení. Zajímavostí je možnost volby panoramatické skleněné střešiny. Téměř všechny vnitřní funkce se v případě lepších verzí ovládají pomocí



dotykového displeje o úhlopříčce 8,7 palce. Ve vrcholné verzi je připraven audiosystém Arkamys s osmi reproduktory. Mégane Grand Coupé je vybaven například adaptivním tempomatem, funkcí automatického parkování, systémem Active Emergency Braking System (přednarázová funkce), upozorněním na příliš malou vzdálenost od vozidel vpředu nebo funkcí varujících před opuštěním jízdního pruhu. Konektivitu zajišťuje systém R-Link 2, zatímco díky technologii Multi-Sense si řidič může přizpůsobit automobil svému stylu nastavením pěti různých režimů: Neutral, Sport, Comfort, Perso a Eco, každý s vlastním nastavením osvětlení interiéru. Ve vyšších výbavách posvítlí na cestu světlomety využívající technologie LED. Pohon předních kol zajišťuje paleta čtyřválcových motorů, většinou přeplňovaných. Jde o zážehové motory o objemu 1,6 litru (atmosférické plnění) a 1,2 litru (turbodmychadlo) o výkonu 85, resp. 96 kW (115, resp. 130 k). Oblíbené přeplňované vznětové motory zastupují čtyřválcové 1,5 a 1,6 litru v různých výkonnostních specifikacích – ten nejsilnější nabídne 96 kW (130 k). V nabídce nechybí dvouspojková převodovka EDC, pro zážehový motor TCe 130 sedmistupňová, pro vznětový šestistupňová. Grand Coupé potěší pohodlně nastaveným podvozkem, jenž i na rozbitých cestách nabízí důstojnou míru komfortu, a to i přes použití příplatkových 18palcových kol. Hlavním cílem nového modelu je nabídnout nenáročnou, pohodlnou jízdu, což se mu beze zbytku daří. Vnitřní prostor využívá hodnotné a příjemné materiály a je dostatečně prostorný.





**Petr Mašek**  
zástupce finančního  
ředitele LeasePlanu

## Daňový sloupek Petra Maška (56. díl)

# Silniční daň a poplatek za rádio platí LeasePlan

Rok se chýlí ke konci, pomalu začne zase čas auditů i ročních závěrek a též příprav daňových přiznání. Na daň z příjmů máme ještě všichni trochu čas. První, co nás kromě pravidelného přiznání k DPH čeká v roce 2017, je přiznání k dani silniční za rok 2016.

Možná je dobré připomenout našim klientům, že tuto daň, která je přímo spojená s provozem vozidel k podnikatelské činnosti, spravuje v rámci operativního leasingu LeasePlan. Klient se tudíž nemusí o nic starat.

Pokud by však měl část flotily ve svém vlastnictví nebo na finanční leasing, pak za tato vozidla podávat daňové přiznání k silniční dani musí, a to do 31. 1. 2017. Současně byl povinen během roku platit čtvrtletní zálohy (do 15. dubna, do 15. července, do 15. října a do 15. prosince běžného zdaňovacího období), pokud tedy nezaplatil celou hodnotu daně například v prvním zálohovém termínu.

### Osvobození od daně a slevy

Rád bych zopakoval také několik věcí, které se týkají výpočtu silniční daně a jejího odvodu.

Předně: silniční daň je povinen odvádět ten, kdo je v technickém průkaze uveden jako provozovatel vozidla. Daň je vypočítávána u osobních vozidel podle kubatury motoru, avšak u nákladních vozidel podle hmotnosti a počtu náprav. Některé

subjekty, ale i objekty, zákon od silniční daně osvobozuje. Nejčastějším případem jsou vozidla na alternativní pohon, tzn. LPG, CNG či elektromotory, anebo vozidla s méně než čtyřmi koly. Dále jsou osvobozeny třeba autobusy pro linkovou vnitrostátní dopravu, vozidla ozbrojených sil, požární vozidla a podobně.

Zákon také umožňuje čerpat slevy, a to podle stáří vozu. Sleva se počítá od data první registrace. Máme tak tři tříleté cykly, přičemž prvních 36 měsíců lze čerpat 48% slevu, dalších 36 měsíců 40% slevu a posledních 36 měsíců 25% slevu. Důležité je, že tato sleva není vázána na jednoho poplatníka. Pokud tedy například LeasePlan prodá vozidlo po 48 měsících jinému podnikatelskému subjektu, ten může pokračovat v uplatňování slevy od 49. měsíce dál.

### Na rádio nezapomínáme

Obdobný režim, jaký funguje u silniční daně, je aplikován u zákonného poplatku za rozhlasový přijímač. LeasePlan jej odvádí na účet Českého

Silniční daň je povinen odvádět ten, kdo je v technickém průkaze uveden jako provozovatel vozidla

rozhlasu ve shodných termínech jako silniční daň. Jde o poplatek, jež některé subjekty občas opomínají, ale naše společnost i tuto agendu za svá vozidla pečlivě zpracovává v zákonných relacích. Některým klientům se v minulosti podařilo zaplatit silniční daň i rozhlasový poplatek paralelně

s LeasePlanem, ač takovou povinnost neměli. V těchto případech samozřejmě poskytujeme součinnost v případě klientských žádostí o vrácení tím, že doložíme, že naše společnost oba povinné poplatky uhradila. Klient si ale musí pohlídat, aby dodržel zákonnou lhůtu pro podání žádosti o vrácení.

## Změny v síti smluvních partnerů

V posledních týdnech došlo v seznamu autorizovaných smluvních partnerů společnosti LeasePlan Česká republika k těmto změnám:

### Noví smluvní partneři a změny u stávajících partnerů

<b>název</b>	<b>značka</b>	<b>lokality</b>
Hyundai Centrum CB s.r.o.	Hyundai	České Budějovice a Strakonice
Karex, a.s.	Iveco	Cerekvice nad Loučnou
KONTAKT – služby motoristům s.r.o.	Škoda	Turnov
Louda Auto a.s.	přemístění servisu značky SEAT z provozovny Třídvorská 70 na provozovnu v ulici Havlíčkova	Kolín
KOPECKÝ s.r.o. (fúze společností AUTOART P.P. s.r.o. a KOPECKÝ s.r.o.)	Peugeot	Vysoké Mýto (nezměněno)
Milan Král a.s. (změna názvu, původně ACR auto, a.s.)	Ford	České Budějovice (nezměněno)
Milan Král a.s. (změna lokality servisu do provozovny bývalého ACR Auto, Nemanická 446/1, České Budějovice)	Opel a Chevrolet	České Budějovice
TUKas ČSAO, a.s. (změna vlastníka, původně ČSAO Praha – Černokostecká, a.s.)	Škoda	Praha 10-Strašnice
TUKas Auto Adámek, s.r.o. (změna vlastníka, původně Auto Adámek s.r.o.)	Škoda, Ford	Praha 4-Modřany

Vždy aktuální seznam partnerů zapojených do servisní sítě LeasePlanu najdete na webových stránkách [www.leaseplan.cz](http://www.leaseplan.cz) v sekci Klientský servis.

# Brexit

## může ublížit automobilovému průmyslu. A nejen jemu...

Červnové referendum ve Velké Británii ukázalo, že většina obyvatel Britských ostrovů už nechce být součástí Evropské unie. Obchodníci ze všech odvětví ekonomiky, včetně automobilového průmyslu, se však ptají, co bude dál. Směnný kurz britské libry oslabil za poslední měsíce na své 30leté minimum, což výrazně prodražilo vývoz do Spojeného království.



**Olga Cilečková**

ředitel oddělení Treasury rizik  
pro korporátní klienty,  
PwC Česká republika

Pro Českou republiku je Velká Británie jedním ze čtyř největších obchodních partnerů z pohledu našeho exportu. A jak ukázal rychlý průzkum PwC, až pětina českých firem může být dopady brexitu ovlivněna. Analytici z poradenské společnosti PwC se na možný budoucí vztah Spojeného království a EU podívali z různých perspektiv a sestavili několik různých scénářů. Ty vznikly na základě již existujících modelů spolupráce EU s Norskem a Švýcarskem i s mimoevropskými zeměmi. Již nyní je zřejmé, že žádný z modelů spolupráce, který má EU nastavena s různými evropskými či mimoevropskými zeměmi nebo uskupeními, se v případě vztahu s Británií nebude opakovat.

Očekává se nastavení zcela unikátních podmínek, vycházejících z pravděpodobně roky trvajících vyjednávání. A tak jediná jistota, jak bude vzájemné fungování EU a Velké Británie vypadat, je, že to v tuto chvíli nikdo neví. Právě tato nejistota je v současné době jediným „reálným“ dopadem brexitu na podnikání, ale poměrně závažným, neboť ovlivňuje vývoj kapitálových trhů a měnových kurzů, ale i spotřebitelské či investiční chování na ostrovech.

### Automobilový sektor může trpět

Pokusme se přesto podívat do budoucna. V rámci možností alespoň optikou známých fungujících modelů spolupráce EU s jinými zeměmi. Nutno říci,

že některé jsou zejména pro britský automobilový sektor přinejmenším zneklidňující. Pokud by například model spolupráce kopíroval nastavení vztahů, které má EU s asijskými nebo americkými zeměmi, znamenalo by to zatížení automobilového průmyslu clem na auta, vyvážená mimo jiné i z Česka do Velké Británie. Je tedy zřejmé, že právě automobilový průmysl patří mezi odvětví, kterým odchod Británie z EU ublíží nejvíce. Zástupci zahraničních automobilek už se nechali slyšet, že v případě tzv. tvrdého brexitu zřejmě přesunou své britské provozy do jiných zemí EU. V médiích se následně začala objevovat i pravděpodobná, poměrně nestandardní řešení této situace.

### Firmy přemýšlejí, jak eliminovat dopady

Dopady brexitu mohou pocítit firmy i z dalších odvětví. Jak ukázal náš průzkum, zhruba třetina potenciálně zasažených firem v České republice zvažuje v rámci minimalizace dopadů rozchodu Británie s EU přechod na alternativní trhy, kterými by nahradily možné výpadky na ostrovech.

Další zvažovanou možností je nové nastavení vzájemných smluv, plnění a daňových režimů. Jinak řečeno: každý se bude snažit vyjednat si takové podmínky, aby ho nový obchodní vztah EU s Velkou Británií zasáhl co nejméně. Nelze ovšem vyloučit, že to, co by vyhovovalo mně coby české firmě, bude

Automobilový průmysl bude částečně postižen, pokud Británie ztratí přístup na jednotný trh

pravým opakem toho, co by si představoval můj obchodní partner z Londýna.

## Pozor na měnové riziko

Obchodování s Britskými ostrovy ovlivnilo také oblast měnového rizika. Kurz libry, který je na historickém minimu, zásadně zdražuje vývozy do Spojeného království. Navíc podle exportérů skrývá měnový pár libra/koruna hned dvě rizika daná kurzem koruny vůči euru a kurzem libry vůči euru. Změna devizového kurzu vůči britské libře tak může být v budoucnu velkým tématem v případě obchodních plánů a revizí obchodních smluv.

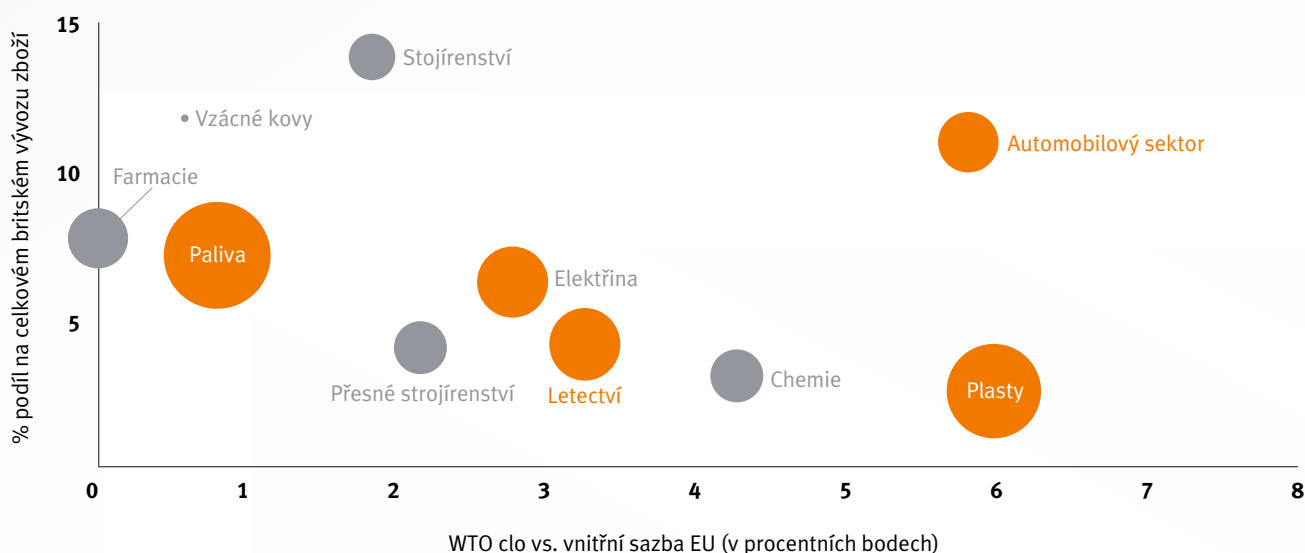
Konkrétní podobu dopadů spojených s rozhodnutím Velké Británie odtrhnout se od EU ukáže až čas. Nejpalčivější

otázkou dosud zůstává, kdy se tak stane a jako dlouho budou jednání o případném nastavení nových obchodních vztahů trvat. Lze však téměř s jistotou říci, že půjde o roky. Jak budou obchodní vztahy v mezidobí fungovat, můžeme těžko odhadnout, neboť zkušenost s takovýmto opuštěním EU neexistuje.

Je proto obtížné i pro mě jako pro odborníka doporučovat firmám konkrétní kroky, které by měly učinit, a radit jim, na co by se měly připravit. Obecně lze říci, že je určitě nutné, aby si každý podnik, který se na britský trh orientuje, nejen zmapoval a vyhodnotil nejistoty, jež se ho týkají, ale aby také neopomenul měnové zajištění, a to ve formě přirozeného hedgingu či vhodnými zajišťovacími instrumenty.

## Některá britská vývozní odvětví výrazně závisí na EU, jakožto svém výrazném odbytišti.

Top 10 vývozních segmentů tvoří 70 % britského exportu



Podíl exportu do EU na celkovém vývozu Velké Británie (v %)

● nad průměrem ● 50 %  
● pod průměrem

Zdroj: Analýza PwC, britské statistiky zahraničního obchodu, WTO



## Jak zvládnout zimní silnice

Čas náledí a sněhových vánic je tady. A spolu s ním i zvýšené riziko nehod. Ve spolupráci se společností Prevent, která mimo jiné poskytuje klientům LeasePlanu školení řidičů formou e-learningu (píšeme o tom v samostatném článku), jsme proto pro vás připravili několik užitečných rad. Přečtěte si je ještě předtím, než na zimní silnice vyrazíte.



### Na co byste měli pamatovat

- nezapomeňte včas nejen na povinnou zimní výbavu, tedy na zimní pneumatiky, ale dovybavte se dalšími užitečnými věcmi, minimálně škrabkou na led, smetáčkem na sníh; dolijte nemrznoucí směs do ostřikovačů
- před jízdou vždy očistěte okna od ledu a od sněhu
- počítejte se zhoršenou viditelností
- při předjíždění dávejte pozor na vyjeté sněhové koleje, mohou vaše vozidlo rozhodit

### Sjíždění svahu na sněhu

Zařadte včas rychlost, přičemž platí, že čím prudší svah, tím nižší rychlostní stupeň. Brzděte tedy motorem a brzdy použijte jen pro jemné dobrzdování.

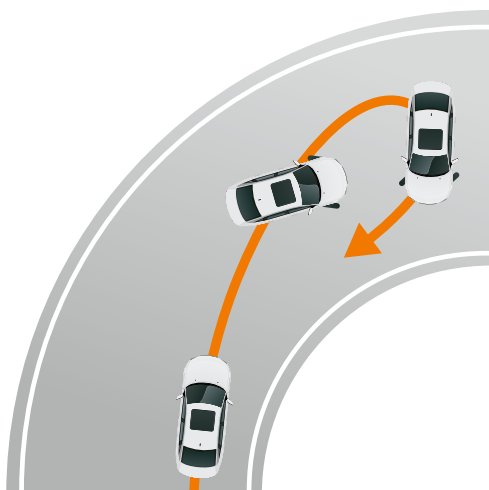
# Jak si poradit se smykem



## Auto s předním pohonem

Vůz směřuje po tečně ven ze zatáčky, přestože se řidič snaží zatáčet.

**Řešení:** ubrat plyn, vyšlápnout spojku a srovnat řízení, pak znovu lehce pootočit volantem ve směru jízdy



## Auto se zadním náhonem

Vůz má tendenci zatočit více, než řidič chce.

**Řešení:** ubrat plyn, vyšlápnout spojku a volantem stočit kola „kontra“ do požadovaného směru



## Auto s pohonem 4x4

Vůz má tendenci zatočit více, než řidič chce.

**Řešení:** ubrat plyn, vyšlápnout spojku a volantem stočit kola „kontra“ do požadovaného směru

## Auto s automatickou převodovkou

Stačí sundat nohu z plynu a dosáhneme stejného efektu, jako bychom vyšlápli spojku ve voze s ručním řazením. Poté platí stejné zásady jako u vozů s manuální převodovkou.



SKAUT

# Inspiruje mě rytířskost,

říká ortodoxní skaut Jan Franta

*„Přišla ohromná vichřice. Všude to hučelo. Borovice se ohýbaly jako luky. Slyšíte pláč a řev dětí. Nevím, jak se nám podařilo všechny shromáždit do velkého vojenského stanu. Každý drží nějakou jeho součást, aby celý neodletěl nebo se nezřítíl. Do toho lije jako z konve. Padá první týpí. Padá druhé týpí. Moje. Probíhá mi hlavou, co budu dělat. Rozdávám pokyny a běžím ven...*



*V troskách svého přibytku sbírám spacák, skautský kroj, pevné boty a všechny peníze, abych mohl zajistit přepravu dětí z toho běsnění. Po dvou hodinách se situace trochu uklidňuje, i když vítr je stále silný. Děti se bojí vrátit do svých stanů – všude vidí polámané větve a rozházený materiál.“*

Tak i takový horor mohou prožít malí junáci, když se vydají na tábor pod vedením Jana Franty, oddaného skauta a jinak také dlouholetého spolehlivého člena technického oddělení LeasePlanu, kde se zabývá prodejem ojetých vozů vrácených po skončení leasingu. Ale nebojte, Jan Franta má pro práci s dětmi talent. Tábory pod jeho vedením obvykle probíhají klidně a Honzovi svěřenci už se pak nemohou dočkat, až zase společně někam vyrazí. Ostatně i tenkrát u Stříbra nedaleko Kladruha to podle Honzova vyprávění dopadlo dobře: „Zavolali jsme starostovi Kladruha, který nám nabídl ubytování v místní tělocvičně. Nejdřív jsme se tam ale museli dostat, což nebylo úplně jednoduché. Všechny děti si sbalily věci na spaní a pak jsme vyrazili. To, co jsme viděli, byla katastrofa. Stromy o průměru velkého stolu popadané přes cestu, všude jen větve, hrůza. Ale nakonec jsme vše zvládli. Děti se po noci strávené v bezpečí tělocvičny vrátily do tábora a do konce pobytu už se nic špatného nestalo. Moc jsme tenkrát děkovali všem, kdo se o nás postarali.“



## Od osmnácti s vlastním oddílem

Honza se ke skautingu dostal jako kluk, byl zrovna v páté třídě základní školy. Psal se rok 1990, bylo krátce po sametové revoluci a znovuzrozený skauting zažíval velký boom. Jako desetiletý chlapec Honza příliš nevnímal zásadní politické změny, ale i on pociťoval velké očekávání. Postupně skautingu propadl. Inspirací pro něj byli kluci z oddílů a z táborů, které si dnes rád „promítá“ do svého současného skautství.

Souhlasí s tím, že je ortodoxní skaut. „Zdravím se s kamarády skautským pozdravem a rozhodně se za něj nestydím. Totéž můžu říci o skautském kroji. Neostýchám se do něj obléknout, ani když není zrovna vyžadován. Pro můj dospělý skautský život je inspirativní opravdová rytířskost. Dělá mě to zkrátka lepším. Jsem jiný. Snažím se být nápomocný, samozřejmě bez nároku na odměnu.“ To vše se prý odráží i v jeho v práci. Ke kolegům a obchodním partnerům je férový, když něco slíbí, tak to také udělá. Od roku 1998, to mu bylo osmnáct, vede svůj vlastní oddíl Vlčat, který je určen pro chlapce od druhé do páté třídy. Stejně jako většina skupin se Vlčata scházejí jednou týdně. Učí se nové dovednosti, hrají nejrůznější hry. Jednou za měsíc vyjedou na celodenní výpravu do okolí, kde si odzkoušejí nejen dobře zabalenou výstroj v batohu na zádech, ale také to, co se naučila na schůzkách. „Právě na výletě se pozná, jaké dítě doopravdy je. Jestli to je »hrdina«, fňukálek anebo opravdový kamarád a skaut tělem i duší,“ říká Honza. Občas s dětmi vyrazí na více dní. Společně si vaří, přespávají ve spacácích ve skautských základnách anebo v klubovně.

## Děti se mění, stejně jako my

Vrcholem skautské činnosti jsou letní tábory. I pro Honzu. Čas na tábor se snaží udělat i poté, co se oženil a stal se otcem tří dcer. „Každý rok jsem na táboře aspoň týden. Ve zbývajících dnech mě perfektně nahradí zástupci, kteří už si s oddílem hravě poradí.“

Ke skautingu vede i své dcery. Ví proč. „Děti získávají na schůzkách a výletech nejen vztah k přírodě, ale

i další dovednosti, naučí se, jak si uvařit oběd, jak se s kamarádem rozdělit o kousek čokolády, jak pomocí oddílu překonat sám sebe a podobně. Zkrátka skauti jsou skupina lidí, kde se rozvíjí společenství a nejde o výkon jednotlivce, ale o úspěch a rozvoj oddílu jako celku.“ Junák, to navíc zdaleka není jenom sport a výlety do přírody, některé oddíly jsou zaměřené i umělecky, skautíci se třeba učí hrát na flétnu podle not.

Přesto Honza říká, že děti, které dnes chodí do Junáka, jsou jiné než dříve. „České děti se mění. Kdybych řekl, že ne, nebyla by to pravda. Mění se stejně rychle jako my dospělí. Vidím, že jsou hodně ovlivňovány svou životní úrovní, řeší, co si mohou finančně dovořit a co ne, a podle toho se kamarádí s tím nebo tím. Vzniká tak velké riziko šikany a nadřazování se nad chudšími či slabšími. V skautských oddílech se to snažíme eliminovat. Vedeme děti ke spolupráci a k tomu, že každý z nich je originál, který mezi nás patří. Děti v mém oddíle dobře vědí, že se znám s rodiči, a proto bych výchovné problémy hned řešil s nimi. Ale zatím jsem k tomu nikdy nemusel přikročit. Na táborech obvykle řešíme něco úplně jiného – že se dětem stýská. Většinou těm, kdo jsou s námi poprvé. Vždy si s nimi popovídáme, nenecháváme je o samotě, snažíme se je zapojovat. A osvědčeným lékem na stýskání jsou i sladký bonbón a plyšák.“

## Junácké Vánoce

Ale co vlastně skauti dělají teď, v zimě? „Záleží na vedoucích a oddílových zvyklostech. Víím, že někteří jedou společně na hory lyžovat. Já s dětmi třeba bobují, stavíme sněhuláky a před Vánoci máme každoročně schůzku s cukrovím a stromečkem.“

Co by si přál pod stromečkem Honza? „Zrovna pod stromečkem to být nemusí, ale jedno skautské přání bych měl. Bylo by hezké, kdybych jednou potkal někoho ze svých bývalých skautíků a on mi řekl: »Honzo, děkuji, že jsem mohl být v tvém oddíle a že jsem se tam hodně naučil. Dodnes z toho čerpám.« Třeba se mi to jednou splní.“



# Středověké bankomaty

Sehnat prostředky na cestu představovalo pro středověkého cestovatele první krok. Stejně tak důležité ale bylo jejich bezpečné uložení. Pokud během cesty poutník o peníze přišel, a to nebylo nic neobvyklého, mohlo to mít katastrofální důsledky.

Až na sklonku středověku začaly ve větším fungovat bankovní domy, které měly více poboček po Evropě, a člověk si tak mohl peníze uložit v jedné filiálce a vybrat v druhé. Tato výsada se ale týkala jen bohatších vrstev. Nezáměrný cestovatel se musel spokojit s provizornějšími způsoby.

Asi každý si uvědomoval nebezpečí, pokud měl všechny své peníze schované v příručním měšci. Ať již člověk cestoval sám či ve skupince, možnost loupežného přepadení byla všudypřítomná. Dost často cestovatelé přicházeli o hotovost i v hostincích, kde byli ubytováni, zejména pokud večer předtím s ostatními kumpány holdovali alkoholu.

## Sienská banka

Jednou z možností, jak se alespoň částečně pojistit proti ztrátě peněz, bylo nechávat si určité částky v depozitech na cestách. Dnes už máme bohužel jen matnou představu

o tom, jak tyto úschovny fungovaly, neboť naprostá většina tehdejších účetních pramenů zmizela v nenávratnu.

Jedno unikátní svědectví se nicméně zachovalo v Sieně, ležící na cestě do nejoblíbenější destinace křesťanských poutníků, do Říma. Právě v Sieně se sbíhaly poutní cesty, ať již vedly z Francouzského království, Římskoněmecké říše či středovýchodní Evropy.

Pro poutníky zde fungoval již od 11. století špitál při klášteře Panny Marie della Scala. Příchozí se v něm mohli nejen ubytovat, ale i směniti či deponovat peníze. Spíše náhodou dochovaná kniha poutníků eviduje návštěvy z let 1382–1446, jež tyto transakce učinily. Pražské stříbrné groše, které patřily ve střední Evropě k hlavním oběživům, na Apeninském ostrově příliš tvrdou měnou nebyly. I proto je nacházíme jen u minima poutníků. Větší část cestovatelů z Čech se ještě doma snažila obstarat si zlaté uherské florény či benátské dukáty, které byly ve střední Evropě běžně dostupné a v Itálii bez problému směnitelné. Ty si



Na vedutě Sieny z konce 16. století je vidět nehospinné okolí města. Nebezpečné bažinaté úseky, které se nacházely cestou do Říma, přiměly řadu poutníků, aby si část peněz raději deponovali v sienském špitálu.

Pohled do poutního sálu sienského špitálu Panny Marie della Scala. Právě v tomto klášteře si mohli poutníci vložit do depozitu své peníze.



pak ukládali v sienském špitále, aby si je při zpáteční cestě znovu vyzvedli. Pro sienský špitál nicméně nebylo problémem přijímat i méně známé oběživo, neboť pro něj pracovala celá řada profesionálních bankéřů. Ti byli schopni orientovat se v hodnotách a směnných kurzech velmi různorodých mincí, včetně padělaných a zlehčených, jež lidé do Sieny přinášeli. Částka, kterou skromný poutník na svou cestu potřeboval, byla v přepočtu tři groše na den, což představovalo denní mzdu námezdního řemeslníka. Při průměrné době trvání cesty tři měsíce tak představovaly náklady asi kopy a půl grošů. To však pochopitelně byla suma, která nepočítala s žádnými dodatečnými výdaji ani s rezervou pro případ nemoci či náhlého neštěstí. Je to ale odpovídající částka tomu, co se objevovalo v dobových testamentech: umírající v nich věnovali v průměru dvě kopy grošů tomu, kdo za ně vykoná poutní cestu do Říma. Tato cesta se pak počítala „k dobru“ duše nebožtíka, nikoli těch, co cestu vykonali fyzicky.

## Zakopané peníze

Ne všichni poutníci byli ochotni za bankovní služby sienského špitálu platit. Občas pak docházelo ke kuriózním nálezům. Zdejší zahradníci nacházeli peníze uschované v zemi klášterní zahrady, výjimkou nebyly ani depoty mincí schované ve zdech jednotlivých klášterních cel, kde poutníci přespávali. Je pochopitelné, že ne všichni „klienti“ si svůj depozit ze sienského úložiště vybrali. Na frekventované, leč nebezpečné cestě ze Sieny do Říma a zpět mnozí našli smrt. Pokud to správci sienského špitálu zjistili, udělali u příslušného poutníka křížek a čekali, zda se objeví nějaký příbuzní, kteří by se o pozůstalost přihlásili. Zejména u cestovatelů ze vzdálenějších končin Evropy to bylo pochopitelně iluzorní, a tak nevyzvednuté depozity propadly ve prospěch kláštera. Jeho krása, která je dodnes čitelná na nádherné vnitřní výzdobě, je tak do jisté míry zaplácena právě těmito penězi.

**Robert Novotný**

Bankovní domy, které by měly pobočky ve více významných městech Evropy, se rozšířily až na samém konci středověku. Jedním z nejvýznamnějších byl dům augšpurských Fuggerů. Šuplíčky na vyobrazení zakladatele rodové moci Jakoba Fuggera († 1525) odkazují k jednotlivým pobočkám.



# Křížovka

Jsme na konci zimního magazínu a tím pádem vlastně i na konci celého roku. Děkujeme Vám za přízeň a doufáme, že se na jaře opět všichni potkáme. Přejeme Vám do nového roku všechno nejlepší a pamatujte, že ať se bude dít cokoliv, (dokončení v tajence).

AUTOR: MICHAL SEDLÁK	HRYZAT	ANGLICKY POHYBLIVÝ	POMŮCKA: ALIFER ROC, VAS	ČESKÝ SPISOVATEL (ZDENĚK)	TEXTILNÍ ROSTLINA	ODMÍTNUTÍ ROZDANÝCH KARET	ANGLICKY BOROVICE (PLURÁL)		ZNAČKA STATAMPERU	ARMÁDNÍ TĚLO- VÝCHOVNÝ KLUB (ZKR.)	2. DÍL TAJENKY	TRN	VYUŽÍVAJÍCÍ PÁRY
CITOSLOVCE ZAMYŠLENÍ			ASISKÝ SOKOLÍK					VELKÝ ŠÁTEK (ŘÍDCE) TRUP LETADLA					
ASISKÉ ŽENSKÉ JMÉNO			LAHŮDKA 1. DÍL TAJENKY										
ZEMĚDĚLSKÁ PLODINA									RÁMOVÁ PILA OMASTEK				
DIVADELNÍ HVĚZDA					PEVNĚ (OBEČNĚ) SPZ AUT SOKOLOVA					VIDINA VE SPÁNKU STVRDIT PODPISEM			
VZOREC NITRIDU HLINÍKU				SKUPINA ODBORNÍK V DIDAKTICE									
MUŽSKÉ JMÉNO							ŠANCE					PLOŠNÁ VYMĚRA POZEMKU	MYLNÝ NÁZOR
	NETKANÁ LÁTKA	ŘÍMSKÁ ŠESTKA JEDNOTKA OBJEMU							OTVOR PRO ČEP				
VELKÝVNLNĚNÝ ŠÁTEK									ANGLICKÝ SLECHTICKÝ TITUL				
HLAVNÍ MĚSTO PERU									PNEUMATIKA (SLANGOVĚ)				
POHYB TÁGEM V KULEČNÍKU									MNOŽSTVÍ USAZENÉ HMOTY VĚZT SE				
KLUS KONĚ					ZKRATKA NÁRODNÍ LEKÁRSKÉ KNIHOVNY	NAPOMÍNAT		OBILÍ SETÉ NA JARE DOSAHOVATI				DOCELA	HLAVNÍ MĚSTO KAZACH- STANU
	MÍSTO, KDE SE ŠERMUJE	CITOSLOVCE CINKNUTÍ OPASEK					PROCENTO LEHKÁ A PEVNÁ SLITINA						
TLUMOČIT										CÉVA (MED.) TOUŽEBNÝ CÍL (KNIŽNĚ)			
KOSTRA HLAVY (KNIŽNĚ)				KRUŽNICE FRAN- COUZSKY SKÁLA					PLĚST ČÁST HEB- REJSKÝCH				
KAPROVITÁ RYBA					PROZAIČKÝ ÚTVAR SOLMIZAČNÍ SLABIKA								
DEFICIT												ZNAČKA RADONU	
HLEMÝŽDI							LINOLEA					PŘEDLOŽKA	

**LeasePlan**  
It's easier to leaseplan

# Ve stylu SUV

I když je vzhled vozu Kia Soul EV nepřehlédnutelný, na trhu elektrických vozů stojí tento automobil ve stylu kompaktních SUV spíše stranou. A to je škoda.

Už je to více než dva roky, co se na českém trhu začala prodávat elektrická verze modelu Soul. V principu jde o elektrifikovanou variantu druhé generace tohoto typu s elektromotorem pohánějícím kola přední nápravy a akumulátorem umístěným pod podlahou vozu. Kia nabízeným výkonem 81 kW (110 k) nevybočuje ze zvyklostí většiny ostatních zkoušených elektromobilů. Zajímavostí tohoto vozu jsou lithium-polymerové akumulátory, které jsou aktuálně považovány za nejmodernější druh článků. Kia zvolila celkovou kapacitu 27 kWh a vzduchové chlazení celého akumulátoru.

Interiér elektrické verze vozu Kia Soul se v hlavních rysech neliší od běžných verzí se spalovacími motory. Určitým omezením je hlavně o 80 mm zvýšená podlaha před druhou řadou sedadel, pod níž jsou umístěny akumulátory. Zavazadlový prostor elektrické verze se zmenšil z 354 na 281 l.

Ovládací prvky elektrické verze typu Soul odpovídají provedením se samočinnou převodovkou, mezi nejvýznamnější změny patří především nová poloha „B“ voliče jízdních režimů a také specificky pojaté hlavní přístroje s nově koncipovanými stupnicemi. Střední část odpovídá běžným verzím, avšak levý a pravý kruhový přístroj je navržen výhradně pro elektrickou verzi. Je velmi přehledný a poskytuje všechny potřebné informace o efektivním využívání elektrického pohonu.

Při potřebě intenzivnějšího brzdění se při zpomalování přidá k elektromotoru i konvenční brzdová soustava. Pro razantnější rekuperaci je připraven již zmíněný režim „B“. Po jeho aktivaci automobil po puštění plynového pedálu začne citelně zpomalovat. Nedokáže však zcela zastavit, k tomu je potřeba použít brzdový pedál.

Po zapnutí je automobil nastaven do ekonomického režimu, jde o nastavení zajišťující největší dojezd. Pro další maximalizaci dojezdu lze také aktivovat speciální režim klimatizace, který se stará o přednastavenou teplotu pouze pro řidiče a nesnaží se temperovat zbytek interiéru.

Dojezd elektrické verze vozu Kia Soul činí v běžném provozu nejvýše přibližně 160 km. Důležité je, že ukazatel dojezdu, okupující vedle rychlosti hlavní pozici v levém přístroji, je spolehlivým zdrojem informací o aktuální dostupnosti vozu. Na jízdních vlastnostech se projevuje vyšší hmotnost spojená s nízkým těžištěm. Soul EV proto působí velmi jistým a obratným dojmem.

Soul má nabíjecí zástrčku umístěnou v nově koncipované masce chladiče. Určitou praktickou nevýhodou je fakt, že při dobíjení se kabel v zástrčce neuzamkne a lze jej bez překážky odpojit. Elektrickou verzi typu Soul lze na první pohled rozpoznat podle

zmiňované specificky pojaté „uzavřené“ masky chladiče a podle aerodynamicky tvarovaných celoplošných kol vyhrazených pro verzi EV. Silnou stránkou tohoto vozu je také bohatá výbava obsažená v ceně situované mezi hlavními konkurenty Nissan Leaf a Volkswagen e-Golf.

## Poháněcí soustava

Trakční synchronní elektromotor s permanentními magnety, 81 kW (110 k)/2750 – 8000 min<sup>-1</sup> a 285 N.m/0 – 2730 min<sup>-1</sup>, uložený vpředu napříč; redukční jednostupňový převod v bloku s motorem a diferenciálem; pohon předních kol. Trakční akumulátory Li-Pol, 27 kWh, 360 V, 192 článků, uložené pod zadními sedadly; dobíjení na 100 % kapacity AC 230 V/8A 18 h, Mennekes AC 230 V/6 kW za 5 h, rychlonabíječkou CHAdeMO 50 kW za 33 min.

## Podvozek

Samonosná ocelová konstrukce; všechna kola nezávisle zavěšena, vpředu příčná ramena a vzpěry McPherson; vzadu vlečená ramena spojená torzně poddajnou příčkou; pérování vinutými pružinami a teleskopickými tlumiči; vpředu příčný zkruzný stabilizátor; kotoučové brzdy, vpředu s vnitřním chlazením, systém rekuperace kinetické energie, ABS/EBD/BA, ESC; hřebenové řízení s elektrickým posilovačem, obrysový průměr otáčení 10,6 m; kola z lehkých slitin; pneumatiky 205/60 R 16.

## Rozměry a hmotnosti

Rozvor náprav 2570 mm, rozchod kol 1576/1588 mm; d/š/v 4140/1800/1593 mm; světlá výška 151 mm; objem zavazadlového prostoru 281/891 l; pohotovostní/celková hmotnost 1415/1960 kg.



# Summary

Jaromír Hájek, the CEO of LeasePlan Czech Republic, reviews the current year and gives hints about LeasePlans' future development.

**PAGE 3**

LeasePlan News. The latest news from inside the company.

**PAGE 4**

Do you need vehicles for a few months only? Try the FlexiPlan! Instalments include unlimited mileage, no extra kilometres will be charged upon the end of the lease.

**PAGES 6–7**

Clients enjoyed the murder. LeasePlan invited important business partners for the performance of Jára Cimrman Theatre's play "Murder in a Parlour Car Compartment".

**PAGES 8–9**

LeasePlan Corporation has a new management with Tex Gunning appointed as the new CEO. Marco van Kallevan will be the Corporation's new Chief Technical Officer.

**PAGE 10**

E-learning will simplify your drivers' training. The training is suited for anybody who drives a vehicle as a part of their job, except for professional drivers.

**PAGES 12–13**

How emissions are measured and what the consequences are. Nowadays, measured emissions do not correspond with actual operating conditions.

**PAGES 14–16**

Club! The pre-Christmas hustle can be much more satisfying with our Club.

**PAGE 17**

When driving we write SMS, eat, drink and do not worry too much about speeding. That's what the latest LeasePlan MobilityMonitor research shows.

**PAGES 18–20**

Shell: Innovation and quality are the keys to customer satisfaction. Clients of LeasePlan who hold EuroShell fuel cards have many attractive advantages.

**PAGES 22–23**

An audit has confirmed the objectiveness of measuring excessive wear and tear. At LeasePlan, the entire process is carried out in accordance with clear pre-set rules and with maximum transparency.

**PAGES 24–25**

LP Magazine Test. The new generation of BMW 5 is a follow-up within a long tradition of its six predecessors. It is in line with their philosophy and, at the same time, moves the standards higher again. It is more comfortable, dynamic, faster and, of course, safer. And capable of driving almost completely by itself on motorways.

**PAGES 26–29**

The forest plan helps poor regions. More than 24 thousand trees have been planted in Panama, Bolivia and India thanks to LeasePlan.

**PAGE 34**

LG Electronics CZ: Flexibility is our main requirement. Since 2009, LeasePlan has been managing the LG Electronics CZ fleet.

**PAGES 35–37**

Small ambition never leads to great improvements. That's what Weston Stacey, the Executive Officer of the American Chamber of Commerce in the Czech Republic (AmCham), says in our interview.

**PAGES 38–40**

The road tax and radio fees are paid by LeasePlan. The law allows applying road tax discounts depending on the age of the car.

**PAGES 42–43**

Updates in the contractual partners network. An overview of current updates in the list of LeasePlan contractual partners.

**PAGES 43**

Brexit may harm the motor industry. And not just that... Only time will tell what the specific impacts of the decision to break up with EU will be.

**PAGES 44–45**

How to handle winter roads. The time of slippery ice and snow storms has come, bringing along an increased risk of accidents. Check a few useful tips.

**PAGES 46–47**

I am inspired by gallantry, says the orthodox Scout Jan Franta. This reliable member of the LeasePlan Technical Department has been a scouting fan for a long time.

**PAGES 48–49**

Medieval ATMs. Whether one travelled alone or within a group, the threat of robbery was always imminent.

**PAGES 50–51**

Crossword puzzle.

**PAGE 52**

## Tiráž

Čtvrtletník společnosti LeasePlan Česká republika, Zima 2016, Šéfredaktor: Tomáš Bursík Redakční rada: Jiří Štoček, Michal Červenka, Texty: Pavel Hálek, Korektor: Jan Dvořák, Grafická úprava: Filip Sodomka, Produkce a obrazový redaktor: Jiří Vaniček, Foto: archiv firem a redakce, Inzerce: Business Media CZ, s.r.o., Marcela Šolcová, Nádražní 32, 150 00 Praha 5, tel.: 225 351 178, fax: 225 351 404, LeasePlan Česká republika, s. r. o., Bucharova 1423/6, 158 00 Praha 5, P. O. Box 35 142 01, tel.: 222 829 210, 222 829 211, fax: 222 829 391, e-mail: info@leaseplan.cz, www.leaseplan.cz

**VŽDY NĚCO NAVÍC**  
**více výhod**

**SLEVA až 35 % na nové CNG auto**

Jezděte na **CNG** za **1 Kč/km** a šetřete životní prostředí.

[www.ppas.cz](http://www.ppas.cz)

**800 134 134**

# FIAT TALENTO

S CENOVÝM ZVÝHODNĚNÍM  
A ZIMNÍMI PNEUMATIKAMI ZDARMA



[WWW.FIATPROFESSIONAL.CZ](http://WWW.FIATPROFESSIONAL.CZ)

PROFESSIONAL

Kombinovaná spotřeba: 5,9–7,0 l/100 km, emise CO<sub>2</sub>: 155–181 g/km.  
Obrázky mají ilustrační charakter. Nabídka platí do vyčerpání zásob.